



# Gateway to Land of National Parks

## Sallan kansallispuiston toteutettavuusselvitys

Esitys

5.12.2019

Vipuvoimaa  
EU:lta  
2014–2020



POHJOIS-POHJANMAA  
Council of Oulu Region



IN THE MIDDLE  
OF NOWHERE®



# Kansallispuiston perustamisen lähtökohdat



## Sallan kunnanhallituksen päätös

- Sallan yksimielinen kunnanhallitus päätti 25.2.2019, että kunta alkaa valmistella oman kansallispuiston perustamista Sallatunturiin.

## Valtioneuvoston päätös

- Valtioneuvoston päätti (VN/5778/2018 14.11.2019) ettei se hyväksy Rovaniemen ja Itä-Lapin maakuntakaavaa Sallatunturin matkailupalvelujen alueen laajentamisen osalta (Iso Pyhätunturi), sillä ei voida pitää perusteltuna, että laajentamalla matkailupalvelujen aluetta ainoastaan Natura 2000 –alueelle, olisi mahdollista kehittää alueen matkailuelinkeinoja.
- Sallan matkailun kehittämisen potentiaalisena ja luontaisena vaihtoehtona pidettiin luontomatkailua.
- Mm. Iso Pyhätunturin suojelustatus luo pohjaa kansallispuiston perustamiselle ja luontomatkailun kehittämiselle.

## Lainsäädäntö

- Kansallispuiston perustaminen liittyy Luonnonsuojelulain (1096/1996) pykäliin 10 ja 11.
- Yksittäisen kansallispuiston perustamisesta ja tarkoituksesta säädetään aina lailla.

# Työn tavoitteet ja sisältö

- Tavoitteena selvittää kansallispuiston perustamismahdollisuuksia Sallatunturin luonnonsuojelu-alueelle (ESA302811).
- Hyödynnettiin olemassa olevaa aihealueen aineistoa, tilastoja, tutkimuksia strategioita, ohjelmia ja ohjausryhmän ja asukkaiden toimittamaa aineistoa.
- Työ toteutettiin vuorovaikutteisesti asukkaiden ja muiden sidosryhmien kanssa:
  - Asukaskysely, johon saatiin 136 vastausta.
  - Suomen- ja englanninkielinen matkailijakysely, 62 vastausta.
  - 2 osallistavaa työpajaa, osallistujia yhteensä 69 henkilöä niin asukkaita, yrittäjiä, viranomaisia kuin yhdistysten edustajia.
  - Haastatteluja toteutettiin 10
  - Monialainen ohjausryhmä kokoontui 3 kertaa.
  - Lopputulos esiteltiin avoimessa tilaisuudessa.

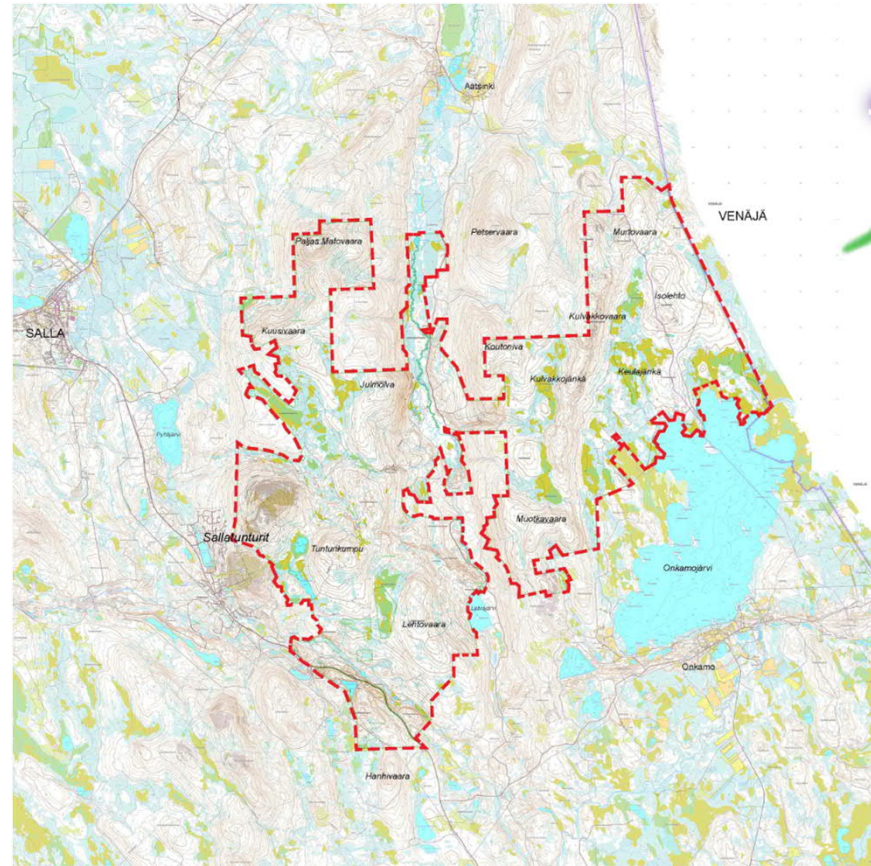


## Haastatellut henkilöt:

- Erkki Parkkinen, kunnanjohtaja, Sallan kunta
- Matti Tolvanen, puheenjohtaja, Sallan riistanhoitoyhdistys
- Pasi Oinas, poroisäntä, Sallan paliskunta
- Tuija Käriäinen, puheenjohtaja, Matkalla Sallaan ry
- Paula Aspholm, matkailupäällikkö, Sallan kunta
- Cees van den Bosch, CEO, Voigt Travel
- Liisa Kokkarinen, Regional Partnership Manager, Visit Finland
- Mika Riipi, maakuntajohtaja, Lapin liitto
- Sergey Vladimirovich Shestakov, johtaja, Hiipinän kansallispuisto, Lapin luonnonpuisto (Lapland Nature Reserve, Laplandsky zapovednik)
- Oleg Sutkaitis, WWF Russia, Barentsin-toimiston johtaja (WWF Arctic)

# Suunnittelualue

- Kansallispuisto suunniteltu perustettavan Sallatunturin luonnonsuojelualueelle (ESA302811), jonka pinta-ala on noin 10 031 ha.
  - Alueesta pääosa on Aatsinki-Onkamo Natura-alue (FI1301409).
- Alueen ympärillä valtion mailta, jotka mahdollistavat tarvittaessa laajennuksen.
- Sallatunturin luonnonsuojelualueella Metsähallituksen Luontopalvelujen mukaan 76 000 käyntiä vuonna 2018.
- Kunta tehnyt ja tekee mm. kaavoitukseen liittyviä toimenpiteitä, jotka tukevat kansallispuiston perustamista.



# Sallan erityispiirteet kansallispuistoverkostossa

## Luonnonarvoja

- Erämaiset lajit kuten karhu ja kotka.
- Aatsinginhaudan harvinainen lehtolajisto, tykkylumiset kynttiläkuuset, mäntykankaat ja –harjut.
- Geologiset kohteet mm. Sallan jääjärvi ja Aatsingin hauta.
- Alue on ja alueella kuljetaan keskimääräistä korkeammalla, lähes kokonaan tunturimaisemissa.
- Yhden ja saman kansallispuiston alueella nähtävissä vaihtelevasti monenlaisia luontotyyppejä.
- Kalkkiperäinen maaperä – vaateliias kasvillisuus, paljon uhanalaisia lajeja.
- Laaja metsäalue
  - Kansallispuistoalueen ulkopuolella paljon tilaa lajeille, jotka vaativat laajoja kasvialueita.
  - Vanhat metsät.
- Vedenjakaja-alueita: Vienanmereen ja Pohjanlahteen.
- Erämaaisema, joka jatkuu Venäjän puolelle.


## Kulttuuriarvoja

- Alueen vaikutuspiirissä rikasta kulttuuriperintöä mm.
  - Metsäsaamelaisten asuinkenttiä
  - Sotahistoriaa
  - Rajahistoriaa
  - Jälleenrakennushistoriaa.

## Muita

- Alue ulottuu kokonaisuutena Venäjän rajaan
  - Luonteva osa Fennoskandian vihreää vyöhykettä.
- Saavutettavuus Sallan kansallispuistoon suuri etu verrattuna moniin muihin kansallispuistoihin.
  - Julkisilla kulkuneuvoilla pääsee jo nyt suunnitellun kansallispuiston rajalle.
  - Suora bussiyhteys lähimmältä lentokentältä Kuusamosta kuin juna-asemalta Kemijärveltä.
- Valmis palvelurakenne kansallispuiston välittömässä läheisyydessä, mikä tarjoaa erinomaiset mahdollisuudet kansallispuistokävijälle.





# Vuorovaikutus



# Sallalaisten mielestä suunnitellun kansallispuiston merkittävimpiä vaikutuksia



## Myönteisiä

- Alueen erämaa-alueiden ja luontoarvojen säilyttäminen
- Alueen elinvoiman ja työllisyyden kasvu
  - Kasvavat matkailijamäärät ja siitä hyötyvä palvelusektori
- Luontoarvojen säilyttäminen
  - Alueen monipuolinen ja ainutlaatuinen luonto ja eliöstö
- Imago-vaikutukset ja alueen tunnettuuden lisääntyminen
  - Kansallispuiston imago- ja brändiarvo on luonnonsuojelualueita merkittävämpi
- Uusia palveluja ja virkistysmahdollisuuksia myös paikallisille
- Sallan saavutettavuuden parantuminen

## Kielteisiä ja edelleen huomioitavia suunnittelussa

- Kävijämäärän kasvu ja sen mukanaan tuomat haasteet
  - Luonnon kantokyky
- Paikallisten asukkaiden oikeudet alueella
  - Metsästys, kalastus, maastoliikenne ja poronhoito
- Vaikutukset lähialueiden maankäyttöön ja toiminnan kehittämiseen
  - Nykyinen Sallan matkailukeskuksen alue – laajennuspaine
  - Yksityisen maanomistuksen kehittämisen vaikeutuminen
- Nykyiset reitit ja palveluvarustus eivät riitä kasvavalle kävijämäärälle

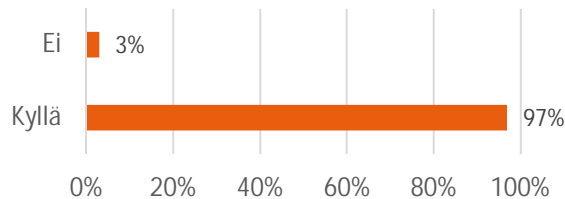
# Matkailijoiden mielestä suunnitellun kansallispuiston merkittävimpiä vaikutuksia



## Myönteisiä vaikutuksia

- Kansallispuisto retkeily- ja ohjelmalveluna kiinnostaa – turvallinen, laadukas, vastuullinen
- Alueen matkailun kasvu ja siitä aiheutuva elinvoiman lisääntyminen
  - Tarve kestäväälle ja vastuulliselle luontomatkailulle
  - Matkailun ympärivuotisuuden kasvu
- Luontoarvojen säilyttäminen
  - Alueen monipuolinen ja ainutlaatuinen luonto ja eliöstö

Matkailijoita kiinnostaa vierailla kansallispuistossa, mikäli sellainen perustetaan:



## Kielteisiä ja edelleen huomioitavia vaikutuksia

- Hallitsematon matkailun kasvu
  - Alueen nykyinen luonne rauhallisena ja luonnontilaisena kohteena vaarantuu kansallispuiston perustamisen myötä kasvavien matkailijamäärien myötä
  - Alueen nykyinen palvelurakenne ei riitä
  - Roskaantuminen ja maaston kuluminen
- Lisää monikäyttöisiä reittejä, uusia laavua, kotia, tupia, parempia opasteita ja viittoja sekä juomapisteitä.
- Lisää mahdollisuuksia tutustua paikalliseen kulttuuriin ja historiaan sekä muihin nähtävyyksiin.
- Nykyinen palvelutarjonta ei riitä
  - Uusia ravitsemispalveluja ja päivittäistavarakauppaa



# Vuorovaikutteiset 2 työpajaa asukkaille



- Kansallispuiston tavoitteissa huomioitava
  - Ympärivuotisuus
  - Uusi yritystoiminta
  - Vastuullisuus ja kestävyys
  - Luonnonsuojelun ja metsästyksen yhteensovittaminen
  - Metsästysoikeuden säilyttäminen paikallisilla ja myös ulkopaikkakuntalaisille paikallisten seurojen jäsenille (hirvenmetsästys)
  - Kansainvälinen yhteistyö ja Venäjä-ulottuvuus
  - Erämaa-alueiden ylläpitäminen, erämaisyyden säilyminen
  - Luonto oppimisympäristönä (opiskelijat, koululaiset)
  - Esteettömyys ja helppo saavutettavuus (lähireitit, hyvät opasteet)
- Reunaehdoista mm.
  - Metsästysoikeuden säilyttäminen paikallisille sekä ulkopaikkakuntalaisille, jotka ovat paikallisten metsästyseurojen jäseniä (hirvenmetsästys), ks. tarkemmin s. 27
  - Alueen erämaisyyden ja sen säilyttäminen, Venäjä-yhteistyön hyödyntäminen
  - Palveluvarustuksen ja rakenteiden tasonnosto sekä uusien kehittäminen
  - Moottorikelkkailun salliminen alueella.
- Ajatuksia runkosuunnitelmaluonnokseen mm.
  - Ehdotettua alueiden priorisointia ja kehittämissperiaatteita A, B ja C –alueisiin pidettiin hyvänä.
  - Luontopolkuja ja lähireittejä sekä niiden opastusta parannetaan (A).
  - Erämaavyöhykkeen toiminnot toteutettava edelleen hallitusti ja harkitusti olemassa olevaa reitistöä ja polkuja hyödyntäen.
  - Itäraja ja sen eksotiikka vahvuus palvelutarjonnassa.
  - Ohjelmapalvelu yrityksille erityisen tärkeää säilyttää mahdollisuus toimia kansallispuistossa ja sen välittömässä läheisyydessä.
  - Toimenpiteitä toivottiin mm. kansallispuiston fyysisen, digitaalisen ja esteettömän saavutettavuuteen, kansallispuiston mielikuvatavoitteiden, viestien ja omaleimaisen ilmeen luomiseen, Sustainable Travel Finland-pilotti-kohteena olemisen huomioimiseen, kansallispuiston tuotteistukseen ja markkinointiin, luontokeskuksen laajennusinvestointiin ja sisällöntuotantoon sekä kansallispuiston portin luomiseen.



# Kansallispuiston kansainvälinen ulottuvuus (Suomi-Venäjä)

# Suomi-Venäjä-yhteistyö – tuki kansallispuistohankkeelle

- Suojelullinen ja toiminnallinen yhteistyö Venäjän kanssa lähtökohtana kansallispuistohankkeelle
- Luonteva osa Fennoskandian vihreää vyöhykettä
- Suomalais–venäläinen poikkihallinnollinen ja poikkitieteellinen luonnonsuojelutyöryhmän strategian 2020 tavoitteet tukena
  - laajan ympäristötutkimuksen edistäminen alueella
  - tieteellinen yhteistyö Sallan, Khibiny ja Kutsan välillä
  - luontomatkailun kehittäminen Vihreän vyöhykkeen strategian mukaisesti. Salla/Kutsa/Hiipinä on kirjattu
- Sallan kansallispuiston kohdalla toteutuisivat tavoitteet rajat ylittävistä suojelualuekokonaisuuksista, mitä Suomi osaltaan pyrkii edistämään
- Kutsan luonnonsuojelualue ja Hiipinän kansallispuisto, Lapin luonnonpuisto (Lapland Nature Reserve, Laplandsky zapovednik) kiinnostuneita tekemään yhteistyötä
- Jatkokehityksessä huomioitava mm. rahoitusmahdollisuudet
  - Neljäs Kolarctic CBC –haku avoinna 3.-31.3.2020
  - Uusi ENI-ohjelma sekä muut pohjoismaiset ja EU-tason rahoitusmahdollisuudet
  - Mitä nopeammin kansallispuistohanke etenee, sitä paremmin pystytään hyödyntämään eri ohjelmia





# Runkosuunnitelma ja arviot investointitarpeista



# Kehittämisperiaatteet

## A

Prioriteetti 1

### PALVELUT JA LÄHIREITIT

- Olemassa olevan retkeilyinfran parantaminen
- Esteettömyys ja lähiympyräreitit
- Luontokeskus (Poropuisto)

## B

Prioriteetti 2

### VIRKISTYS JA RETKEILY

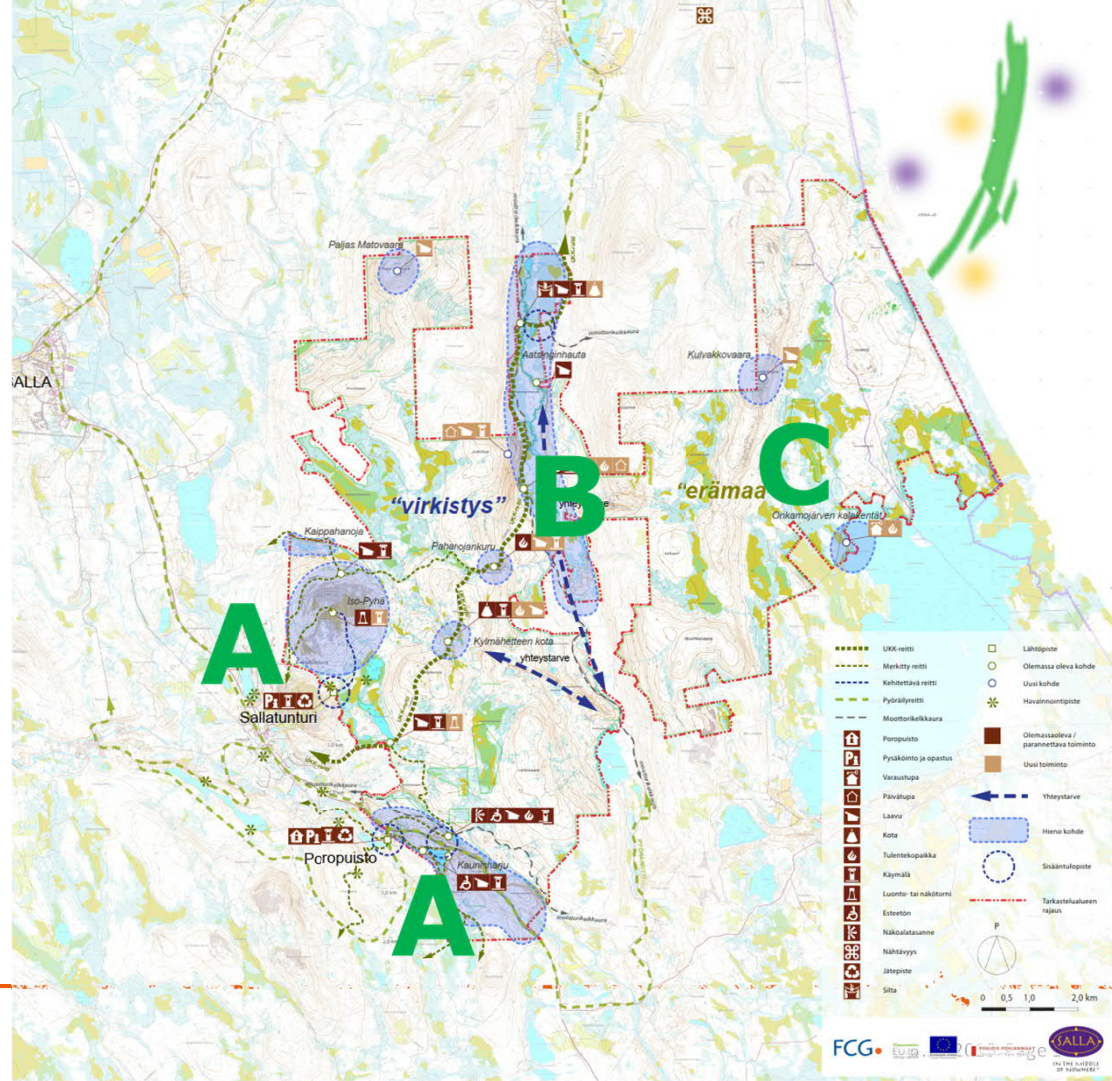
- Reittien monikäyttöisyys
- Palvelutason nosto (palveluvarustus)
- Metsästysoikeus (paikalliset, seuroihin kuuluvat ulkopaikkakuntalaiset, hirvenmetsästys)

## C

Prioriteetti 3

### ERÄMAA

- Erämaisyyden säilyttäminen
- Harkitusti ja hallitusti uusia reittejä ja kohteita
- Metsästysoikeus (paikalliset, seuroihin kuuluvat ulkopaikkakuntalaiset, hirvenmetsästys)



# Palvelutarpeet

1

POROPUISTON  
YMPÄRISTÖ

- Esteetön reitti ja luontopolku
- Reittien kestäväointi, peruskorjaus
- Palveluvarustuksen korjaukset ja kunnostukset
- Kaunisharju: havainnointipaikka, esteetön pääsy

2

SALLATUNTURIT

- Iso-Pyhätunturin portaat
- Palveluvarustuksen korjaukset ja kunnostukset
- Reittien kestäväointi, peruskorjaus
- Tunturilammit luontopolku ja taukorakenteet

3

AATSINGIN HAUTA

- 1-3 taukopaikkaa ja palvelutason nosto
- Retkilatu

REITTIKEHITYS

- Aatsingin hauta ja sotahistorialliset kohteet maastopyöräily- ja pyöräilykohteena
- Postipolku
- Maastopyöräilyolosuhteiden kehittäminen

Vaihe 2:

4

KIRILAHDEN  
KALAKENTÄT

- Autiotupa/kalastustupa
- Reitti, opastetaulut, taukopaikat

5

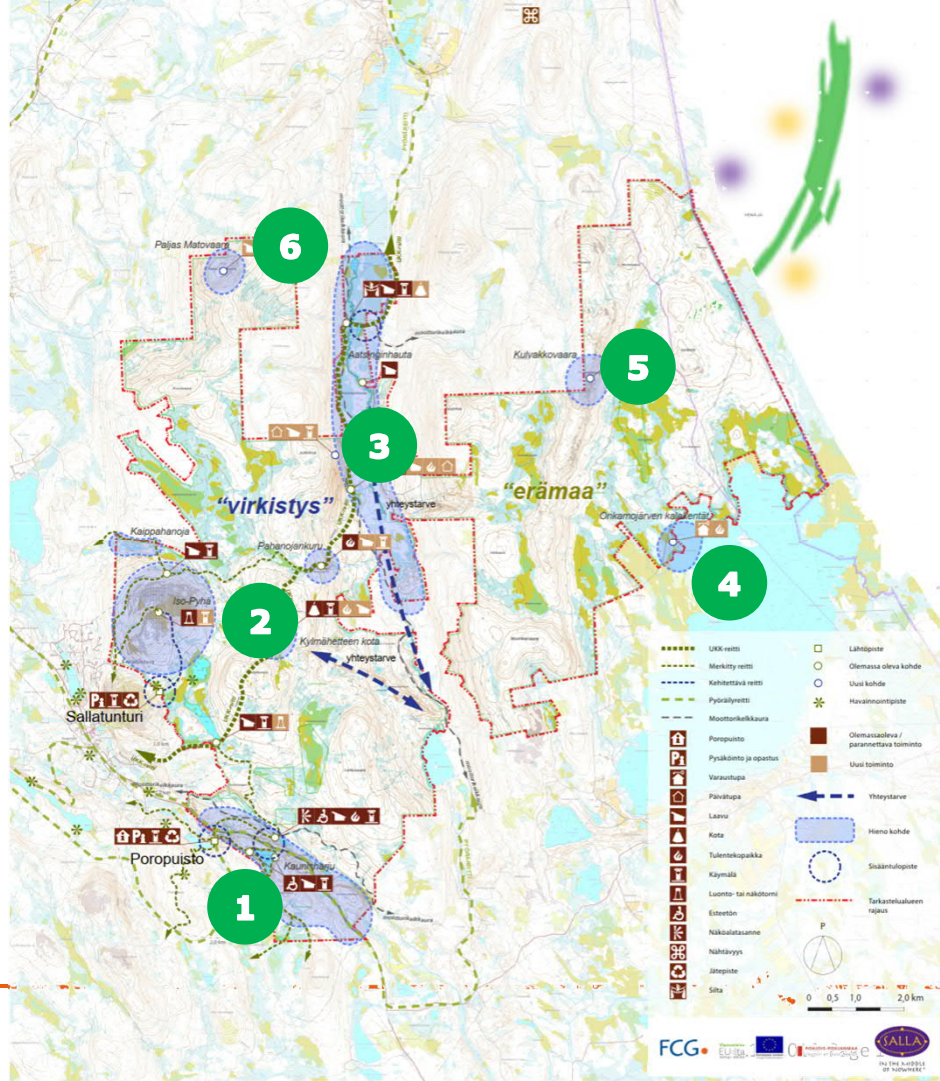
KULVAKKOVAARA

- Päivätupa/Laavu
- Reitti ja opasteet

6

PALJAS  
MATOVAARA

- Päivätupa/Laavu
- Reitti ja opasteet







# Tiekartta

# Tulevien toimenpiteiden vaiheistus

Lopullinen päätös  
Mahdolliset  
lisäselvitykset  
Lausunnot

YM:ään  
tarkennettu  
ehdotus ja  
lainvalmistelu

Saavutettavuuden  
parantaminen  
Sustainable Travel  
Finland-ohjelman  
mukaisen toiminnan  
kehittäminen

Tutkimus-yhteistyö  
Palvelujen  
tuotteistaminen

Kertaluonteisten  
perustamis-  
investointien  
toteuttaminen

Investoinnit  
palveluvarustukseen  
Vaiheittain A, B, C

Uudet  
mahdolliset  
investoinnit,  
jotka liittyvät  
Sallan matkailun  
laajempaan  
kehittämiseen

Markkinointi ja viestintä



# Kansallispuiston aluetaloudellinen merkitys

# Kansallispuiston aluetaloudellinen merkitys



Perustamisvaihe	Suorat ja välilliset vaikutukset
Vaikutukset koko perustamisvaiheen ajalta	
Kustannukset <sup>1)</sup> , €/perustamisvaihe	2 910 000
Työllisyysvaikutus, htv/perustamisvaihe	38
Verotulo <sup>2)</sup> , €/perustamisvaihe	174 000
<sup>1)</sup> investoinnit ja muut perustamiskustannukset	
<sup>2)</sup> kunnallisvero ja yritysten maksama yhteisövero	

- Perustamisvaiheen
  - työllisyysvaikutukset noin 40 htv
  - kunnallisvero noin 165 000 €
  - yritysten maksama yhteisövero noin 9 000 €
- Tulo- ja työllisyysvaikutukset jakautuvat koko perustamisvaiheen ajalle.
- Vaikutuksista osa kohdistuu Sallaan ja osa Sallan lähivaikutusalueelle.


- Toimintavaiheessa 7 vuotta perustamisen jälkeen
  - Työllisyysvaikutuksen kasvu noin 91 htv (+124 %)
  - kuntien saamien verotulojen kasvu (kunnallisvero ja yhteisövero) noin 400 000 €/vuosi
  - Vaikutuksista osa kohdistuu Sallaan ja osa Sallan lähivaikutusalueelle.

TOIMINTAVAIHE	Kävijämäärä	Tulovaikutus	Työllisyys <sup>1)</sup>	Verotulo <sup>2)</sup>
Vaikutukset vuositasona	käynnit/vuosi	€/vuosi	htv/vuosi	€/vuosi
Nykytilanne	76 000	6 306 000	73	341 000
2 vuotta perustamisesta	100 000	8 298 000	96	449 000
7 vuotta perustamisesta	170 000	14 106 000	164	764 000
<b>Muutos nykytilanteeseen</b>				
2 vuotta perustamisesta	24 000	1 992 000	23	108 000
7 vuotta perustamisesta	94 000	7 800 000	91	423 000
<sup>1)</sup> suora ja välillinen työllisyysvaikutus				
<sup>2)</sup> suora ja välillinen kunnallisvero- ja yhteisöverotulo				

# Kansallispuiston aluetaloudellinen merkitys



- Vaikutukset elinkeinotoimintaan
  - Kansallispuisto saa aikaa merkittäviä taloudellisia hyötyjä paikalliselle elinkeinoelämälle.
  - Perustamisvaiheessa hyötyjiä erityisesti rakennusalan yritykset ja välillisesti niille tuotteita ja palveluja tarjoavat yritykset.
    - Työllistyvät henkilöt saavat työtuloja, joista osa kanavoituu tavaroiden ja palvelujen ostoon ja siten paikallisille palvelualan yrityksille.
  - Toimintavaiheessa suurimpia hyötyjiä matkailualan yritykset.
    - Kulutuksesta noin
      - 40 % kohdistuu majoituspalveluihin
      - 19 % vähittäiskaupan palveluihin (ruoka- ja muut ostokset)
      - 18 % kahvila- ja ravintolapalveluihin
      - 11 % huoltoasemapalveluihin
      - 6 % ohjelmapalveluihin
      - 5 % muihin menoihin
      - 2 % paikallisliikenteen palveluihin.
  - Kasvatavat kävijämäärät voivat lisätä porotaloustuotteiden kysyntää ja tuoda siten paikallisille yrityksille lisätuloja.
  - Vaikutukset metsätalouteen vähäiset.



# Kansallispuistohankkeen vaikutukset luontoarvoille



## Kansallispuistohankkeen vaikutukset luontoarvoille (1/3)

Runkosuunnitelman mukaiset toimenpiteet ja niiden vaikutukset:

### A. Palvelut ja lähireiitit (prioriteetti 1, etäisyysvyöhyke 0-2 km)

- Olevien reittien ja rakenteiden parantaminen luontokeskuksen ja Poropuiston alueella ei merkittävästi muuta nykytilannetta
- Natura –luontotyytit alueella; pääosin ei määritelty (rakennetut alueet) tai boreaaliset luonnonmetsät. Mikäli alueella (Sallatunturin rinteet) luontotyyppiä tunturikankaat, ovat nämä hyvin kulutusherkkää ja huomioitava kulunohjauksessa.
- Maaston liiallisen kulumisen uhka; hallittavissa hyvällä suunnittelulla, kulunohjauksella ja riittäväillä polkurakenteilla.



## Kansallispuistohankkeen vaikutukset luontoarvoille (2/3)



Runkosuunnitelman mukaiset toimenpiteet ja niiden vaikutukset:

### B. Virkistys ja retkeily (prioriteetti 2, etäisyysvyöhyke 2-8 km)

- Olevien reittien ja rakenteiden parantaminen alueen länsiosassa, polkujen pohjustaminen ja pitkosten uusiminen jopa parantaa nykytilannetta luontotyypin kulumisuhan kannalta.
- Natura –luontotyytit laajasti tarkastellen alueen länsiosassa; boreaaliset luonnonmetsät, aapasuot, vaihettumissuot ja rantasuot, puustoiset suot, letot, boreaaliset lehdot, lähteet ja lähdesuot.
  - Hyvä reittisuunnittelu turvepohjaisten alueiden ja lehtojen läheisyydessä.
  - Vältettävä sijoittamasta reittiä lehtoon tai lähteiden ja lähdesoiden välittömään läheisyyteen.
  - Mikäli B. osan alueelle sijoittuu huurresammallähteitä, on reitti ja taukorakenteet sijoitettava riittävän etäälle kohteista.
  - Suuri osuus nykyisistä reiteistä ja rakenteista sijoittuu boreaalisten luonnonmetsien alueelle. Reittien uusimisessa ja rakentamisessa huomioitava vanhanmetsän arvot; lahoppuustoa (maa- ja pystylahoppuut) ei poisteta alueelta, vaan siirretään reittien sivuun.
  - Reittien pohjustukseen käytettävä maa-aines on hyvä tuoda lähialueelta, jotta kulttuurivaikutteista lajistoa ei kulkeudu luonnonmetsien alueelle (ml. haitalliset vieraslajit).
- Liiallisen kulumisen uhka taukopaikkojen lähistöllä ja maastopyöräreiteillä; hallittavissa hyvällä suunnittelulla, kulunohjauksella ja riittäväillä polkurakenteilla (pitkokset / pohjustus) pehmeällä maaperällä.
- Tarkemmassa reittisuunnittelussa huomioitava mm. uhanalaisen ja erityisesti suojeltavan sekä direktiivin liitteen IV putkilokasvilajiston esiintymät -- vältetään tallausuhka (valokuvaus, tahaton tallaus) sekä mahdollinen keräilyuhka.

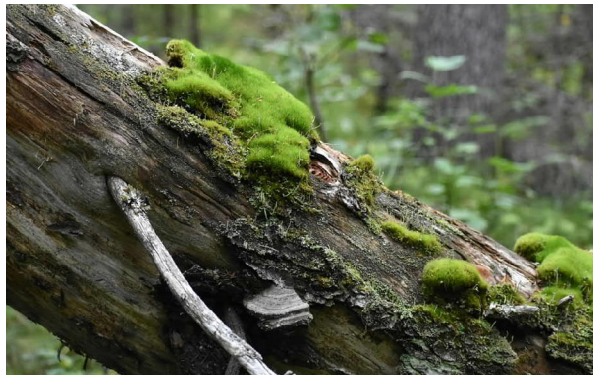
## Kansallispuistohankkeen vaikutukset luontoarvoille (3/3)



Runkosuunnitelman mukaiset toimenpiteet ja niiden vaikutukset:

### C. Erämaa (prioriteetti 3, etäisyysvyöhyke 8-20 km)

- Uusien reittien rakentaminen erämaiselle osuudelle aiheuttaa häirion lisääntymistä erämaalajistolle (nisäkkäät, linnut).
  - Huomioitava tarkemmassa suunnittelussa häiriöherkkä lajisto (vuosittain vaihtuva tilanne reviirien suhteen).
- Reittisuunnittelussa ja taikorakenteiden sijoittelussa huomioitava samat seikat, jotka esitetty runkosuunnitelman osassa B.





# Kansallispuiston perustamisen keskeiset edellytykset

# Myönteisiä vaikutuksia (1/2)

## Luontoarvot

- Luontoarvoiltaan Sallatunturin alue vastaa Luonnonsuojelulaissa 24.6.2004/553 §10 mainittuihin kansallispuiston perustamisen yleisiin edellytyksiin.
  - Alueella runsaasti uhanalaisten ja silmälläpidettävien lajien esiintymiä.
  - Luontomatkailun ja kansallispuistojen myötä
    - alueen tunnettavuus lisääntyy, metsäisten alueiden suojele- ja virkistyskäyttö koetaan kannattavana ja
    - lajistosta kertyy tietoa, joka auttaa suojelun kohdentamisessa.
  - Alueella oma erityinen roolinsa Suomen kansallispuistoverkostossa.
  - Fennoskandian vihreän vyöhykkeen tavoitteet rajat ylittävistä suojelealuekokonaisuuksista, mitä Suomi osaltaan pyrkii edistämään, toteutuisivat.

## Kulttuuriarvot

- Alueella ja sen läheisyydessä kulttuurihistoriallisia, kuten sota-, raja- ja jälleenrakennushistoriaan sekä metsäsaamelaisuuteen liittyviä arvoja.

## Sosiaalinen hyväksyntä

- Kunnanhallituksen myönteinen päätös hankkeen käynnistämisestä.
- Paikallisten myönteinen suhtautuminen kansallispuistoon, tietyin reunaehdoin.
- Matkailijoiden myönteinen suhtautuminen.

## Kansainvälinen yhteistyö

- Venäjän lähialueen kansallispuistot ja luonnonsuojelualueet kiinnostuneita moninaisesta yhteistyöstä niin suojelun, tutkimuksen, viestinnän kuin luontomatkailunkin kehittämisessä.
- Voidaan hyödyntää rajat ylittävän yhteistyön rahoitusinstrumentteja alueen kehittämiseen.
- Lisää alueen tunnettuutta ja yleistä kiinnostusta sitä kohtaan.



# Myönteisiä vaikutuksia (2/2)

## Taloudellisia vaikutuksia

- Kansallispuiston perustamisella merkittävä vaikutus aluetalouteen.
  - suoria ja välillisiä tulo- ja työllisyysvaikutuksia.
  - uusia yritysmahdollisuuksia ja nykyisten liiketoimintamahdollisuuksia.
- Metsähallituksen ja Itä-Lapin kuntien kanssa investointisuunnitelma, johon Salla kuntana sitoutunut
- Alueelle tehty jo paljon panostuksia, esim. tunturin ja kirkonkylän väliin rakennettu pyörätie.
- Yritykset ja Sallan matkailuyhdistys (Matkalle Sallaan ry.) omalta osaltaan valmiit panostamaan markkinointiin ja tuotteistamiseen.

## Alue

- Alueen ympärillä valtion maita, jotka tarvittaessa mahdollistavat alueen laajennuksen.
- Tonttivarantoa hyödynnettäväksi esimerkiksi uusille palveluinvestoinneille.
- Kansallispuisto Lapin maakunnan aluekehityksen näkökulmasta tapa kehittää luontomatkailua.

## Vaikutus matkailuun ja retkeilyyn

- Matkailun trendit mm. kestävä matkailu ja suomalaisten/paikallisten ulkoilma-aktiviteetteihin osallistuminen tukevat hanketta.
- Kansallispuisto muodostaa luontomatkailukohteelle tietynlaisen myönteisen statuksen.
  - Ovat erityisesti kansainvälisen matkailijan suosimia ja kiinnostuksen kohteita.
  - Lisäisi matkailijoiden määrä erityisesti kesällä, jolloin alueella on esim. vapaata majoituskapasiteettia, ja tukisi näin ympärivuotisuutta.
- Puisto rajoittuisi Sallan matkailukeskukseen, missä ovat valmiina majoitus-, ravintola-, ohjelma- ja liikuntapalvelut.
- Merkittäviä rakentamisinvestointeja ei juurikaan tarvita, sillä luontokeskus on jo olemassa kunnan omistamassa Sallan Poropuistossa.
- Tukee myös Metsähallituksen luontopalvelujen tutkimuksiin perustuvaa selkeää linjausta toimivista ja kehitettävistä luontomatkailukokonaisuuksista sekä Sallan kestävä matkailun tavoitteita ja toimenpiteitä.
- Loisi sekä matkailijoille että retkeilijöille laadukkaan, turvallisen ja mielenkiintoisen käynti-, virkistys- ja luontokasvatuskohteen.





# Huomioitavia asioita (1/2)



## Luontoarvot

- Yleisesti luontomatkailun ja retkeilyn aiheuttamien kielteisten vaikutusten minimoiminen huolellisella suunnittelulla
  - Arvokkaiden luontokohteiden liiallinen kuluminen (kulutusherkät luontotyytit, uhanalaisen lajiston tallaantuminen).
  - Eläin- ja lintulajistolle aiheutuva häiriö normaalisti erämaisella alueella (mm. petolinnut, suurpedot).
  - Roskaantumisen.
  - Keräilyn uhka (tahaton ja tahallinen).
  - Vieraslajien leviäminen.
- Erämaisyyden säilyttäminen.

## Poronhoito

- Porohoidon harjoittamisen edellytykset alueella taattava ja turvattava.
- Paliskunta tulee ottaa aktiivisesti osaksi kansallispuiston valmistelutyötä (Poronhoitolaki 848/1990 53 §).

## Yksityismaat ja kiinteistöt

- Omistus-, kulku- ja käyttöoikeus sallittava yksityismailla ja alueella olemassa oleville rakennuksille.

## Metsästys

- Metsästyksen salliminen paikallisille sekä ulkopaikkakuntalaisille, jotka ovat puistoon rajoittuvien metsästysyhdistysten jäseniä. Siten, että
  - pienriistan metsästys pelkästään paikkakuntalaisille.
  - hirven- ja (suurpetojen) metsästys paikkakuntalaisilla ja lisäksi hirveä saavat metsästäjä jäsenet sellaisissa metsästysyhdistyksissä, joiden hirvenmetsästysalueet rajautuvat kansallispuistoon ja jotka ovat olleet rekisteröityneinä Sallan kuntaan tämän lain tullessa voimaan.
- Hyvänä mallina toimii laissa Hossan kansallispuistosta metsästystä koskevat lainpykälät:
  - 3 § Rauhoitussäännökset
  - Hossan kansallispuistossa on niillä, joiden kotipaikka on metsästyslain (615/1993) 8 §:ssä tarkoitetussa kunnassa, oikeus luonnonsuojelulain 13 §:n estämättä metsästää kotikunnassaan kansallispuiston alueella. Kansallispuistossa toimivan paliskunnan osakkailla sekä Suomen riistakeskuksen tähän tarkoitukseen erikseen nimeämällä henkilöllä on kuitenkin kotikunnasta riippumatta oikeus luonnonsuojelulain 15 §:n 1 momentin 3 kohdassa tarkoitettuun riistaeläinlajien yksilöiden luvanvaraiseen poistamiseen. Kuusamon yhteismetsän osakaskunnalla on lisäksi oikeus metsästää hirveä Kuusamon kunnassa sijaitsevilla kansallispuistoon kuuluvilla alueilla.
  - Sen lisäksi, mitä 3 §:n 3 momentissa säädetään, hirveä saavat metsästäjä jäsenet sellaisissa metsästysyhdistyksissä, joiden metsästysalueet rajautuvat kansallispuistoon ja jotka ovat olleet rekisteröityneinä tämän lain tullessa voimaan. (Laki Hossan kansallispuistosta 296/2017)
- Turvallisuusnäkökulmat suhteessa reitteihin, joilla retkeilijät liikkuvat.
- Mahdolliset reittien ympärille tulevat suojavyöhykkeet eivät saa pienentää nykyistä olemassa olevaa metsästysaluetta.
- Poroihin kohdistuvia vahinkoja tulee jatkossakin voida estää kansallispuiston alueella poistamalla porotaloudelle vahinkoa aiheuttaneita suurpetoja vahinkoperusteisilla poikkeusluvilla (Metsästyslaki 41a §, Luonnonsuojelulaki 15 §).

# Huomioitavia asioita (2/2)

## Sosiaalinen hyväksyntä

- Paikallisten nykyisten oikeuksien turvaaminen alueella.
- Kansallispuistohankkeen huolellinen valmistelu, avoimuus mukaan lukien paikallisten osallistaminen sekä vaikutusten ennakointi.
- Jatkuva ja monikanavainen viestintä.

## Maastoliikennelaki

- Riistanhoitotöiden hoitamiseen liittyvän kulkemisen salliminen moottoriajoneuvolla.
- Saaliin (suurriista) noutamisen salliminen moottoriajoneuvolla.
- Oikeus liikkua alueella poronhoitotöissä moottoriajoneuvolla.
- Yrittäjien harkinnanvaraisten maastoliikennelupien mahdollistaminen esim. Itärajalle, joka tuo matkailuliiketoimintaan oman vetovoimansa ja eksotiikkansa.
- Alueen läpi kulkevien moottorikelkkaurien ja -reittien käytön salliminen kaikille. Lisäksi sallittava ohjelmalveluyrityksille jo käytössä olevat tai erikseen sovittavat reitit opastetuille moottorikelkkasafareille maastoliikennelupaan perustuen.
- Yksityisten omistamille rakennuksille ja kiinteistöille sallittava kulku merkittyä ja sovittua reittiä käyttäen.

## Matkailu ja retkeily

- Olemassa oleva matkailupalvelukapasiteetti ei riitä talvella, jos kävijämäärät kasvavat nykyisestä.
- Matkailuyritysten toimintamahdollisuuksien turvaaminen.
- Olemassa olevien reittien, polkujen yms. hyödyntäminen mahdollisten uusien kohteiden reittiyhteystarpeiden kehittämässä.
- Runkosuunnitelmassa esille nousseiden investointi- ja kunnostustarpeiden huomioiminen.
- Maastopyöräilyn salliminen tietyillä reiteillä.
- Reittien monikäyttöisyyden mahdollistaminen.
- Nykyisten hiihtolatujen ja talvikävelyreittien säilyttäminen.
- Toimivan jätehuollon järjestäminen lähtö- ja tulopisteille.
- Vastuullisuuden edistäminen ja tiedottaminen eri käyttäjäryhmien näkökulmasta.
- Yhteistyösopimukset yritysten kanssa kansallispuistossa toimimisesta.

## Metsänhoito

- Kansallispuiston vaikutuspiirissä olevien yksityismetsien hoidon turvaaminen.

