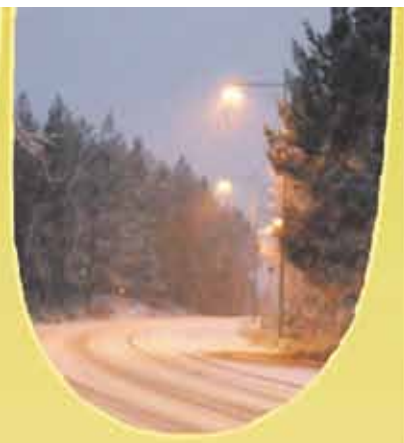




Sallan tiedotuslehti 8/2011

[www.salla.fi/Kotosallalehti](http://www.salla.fi/Kotosallalehti)



## Millainen on Sallan tulevaisuus?





## Erityisesti epävarmoina aikoina tarvitaan suunnitelmia selviytymiseksi

Viime aikoihin saakka maailma Sallan kunnankin ympärillä on ollut suhteellisen yksinkertainen, ja sitä on voitu hallita vuosikymmenien aikana tutuiksi tulleilla ja selkeillä toimintamalleilla. Kunnan palvelut ovat toimineet varsin hyvin, ja kehittämistoimet ovat olleet elinkeinopainotteisia. Maaseutumaisilla kunnilla, kuten Salla, on keskeisempi ja kokoaampi tehtävä paikallisten voimavarojen suuntaamisessa ja elinvoiman luomisessa kuin kaupungeilla.

Tämän hetken monimutkaistuvassa maailmassa kuntien on kuitenkin syytä ottaa strateginen, tulevaisuutta vahvemmin ennakoiva ote tekemisiinsä. Sallan kunnan kuntastrategia, joka on suunnitelma tulevaisuuden haltuun ottamiseksi, hyväksyttiin viime keväänä valtuustossa. Kuntastrategia on saanut kunnan ulkopuolisilta tahoilta pääasiassa myönteistä huomiota vastavirtaan kulkemisesta, koska keskittäminen on tämän ajan trendi. **Koko laaja pitäjä pyritään säilyttämään mahdollisimman elinvoimaisena kokoamalla eri toimijoita yhteen kunnan toimissa koordinoijana.** Sallan kunta pyrkii hajauttamaan palveluita kuntalaisille eikä edellytä kuntalaisia muuttamaan palvelujen ääreen. Palvelujen keskittämistä keskustaajamaan perustellaan usein sillä, että palvelut säilyvät paremmin ja ne voidaan tuottaa edullisemmin. Ne voivat säilyä kohtalaisina keskittämisen keskiössä, mutta reuna-alueilta palvelut eurojen vähetessä vähitellen häviävät, ja silloin kunnan elinvoimaisuus menetetään. Sama ilmiö on nähtävissä niin seutukunta- kuin maakuntatasolla.

Talouden taantuma uhkaa, ja ennusteiden mukaan osa kunnista pärjää hyvin, suoriutuu velvoitteistaan ja pystyy tarjoamaan kuntalaisille muitakin kuin lakisääteisiä palveluita. Osa kunnista joutuu kuitenkin jatkuvaan talouden huonontumisen kierteeseen ja vaikeuksiin huolehtia lakisäätien palveluiden järjestämisestä. Eurojen vähetessä tarvitaan suunnitelmia (strategiaa) enemmän kuin koskaan, koska palvelut on järjestettävä niukoilla varoilla. **Jos rahaa on vähän, kunnallisten palvelujen järjestämistä tulee tarkastella uusilla innovaatiotilaseilla tuottavuuden ja tuloksellisuuden näkökulmasta.**

Kunnan henkilöstön ikääntyminen, eläköityminen ja kuntien taloudelliset voimavarat edellyttävät uusia ja innovatiivisia ratkaisuja. **Kuuluuko Salla voittajiin vai häviäjiin?** Voittajia ovat kaikki, joilla on jotakin sellaista, mitä ei voida viedä pois. Voittajia ovat myös ne, jotka näkevät ne kaikki mahdollisuudet ja pystyvät hyödyntämään niitä. Voittajia ovat myös ne, jotka jaksavat pitää toivon mielialaa yllä.

**Tulevaisuuden haltuun ottamisessa on tärkeää, että tunnistamme kunnan sisäiset voimavarat ja niiden kehittämismahdollisuudet.** Tunnistammeko me ne vai olemmeko jo vaipuneet epätoivoon? Vai onko niin, että tunnistamme, mutta emme oikein tiedä, mitä tehdä, tai emme uskalla tehdä mitään näiden kehittämismahdollisuuksien edessä? Esimerkiksi päivittäin pohdimme, miten hyödyntäisimme jatkuvasti lisääntyvää venäläisten matkailijoiden määrää.

Mikä on meidän ja muiden mielikuva Sallan kunnasta, olemmeko menestyvä vai taantuva kunta? **Kunnan imago paranee, jos kaikki hahmottavat kunnan toiminnan ja sen tulevaisuuden myönteisenä. Jokainen kuntalainen on paras kuntakuvan edistäjä.** Synnytykö toivon johtamisella ja myönteisellä puheella menestystä, vai onko se tässä hetkessä haihattelua? Meneekö aika taivastellessa, kuinka ”pyssykyläläisiä” onnisti, kun kaivoksen saivat, mutta meillä raukoilla rajoilla ei voida tehdä sitten mitään, kun ei ole sitä kaivosta.

Tulisiko kunnan, yritysten ja järjestöjen keskittyä yhteisenä hankkeena työhyvinvointiin ja yleensä hyvinvointipalvelujen kehittämiseen voimallisesti, koska meillä on osaamista, tiloja ja kehittyvää matkailua? Kun tulevaisuuden matkailijoiden ikärakenne on koko väestön ikärakenteen mukainen, erilaisten hyvinvointipalvelujen käyttäjiä riittänee niin omasta kuin naapurimaasta.

Osaamisen organisoinnilla syntyy tuloksellisuutta. Esimerkiksi pohdinnat kotipalvelun kehittämistä niin, että pirtin ja saunan lämmitykset tekisikin kylätalkkari, ovat kehittämisen arvoisia asioita. Tällöin kotipalvelun ammattilaisten työ kohdistuisi heidän keskeisiin osaamisalueisiinsa, hoivaan ja hoitoon. Kun kunnassa on yli 300 työtöntä, olisi mahdollista kouluttaa aivan uusia ammattilaisia ja luoda työpaikkoja mm. kotipalvelujen sektorille, joka on kuntastrategiassa keskeinen kehitettävä kohde.

**Tuloksellisuutta syntyy tarkoituksenmukaisilla ja sujuvilla työprosesseilla, jotka tuottavat hyvää palvelua.** Prosesseja voidaan kehittää laadunhallinnalla niin, että kaikki ovat tietoisia siitä, mihin pyritään, jolloin tehdään oikeita asioita tehokkaasti. Esimerkiksi hoitoalalla parhaillaan tehtävä työvuorojen kehittäminen parantaa työntekijöiden hyvinvointia ja siten myös tuloksellisuutta.

Kuntastrategia viitoittaa tietä aivan oikeaan suuntaan. Nyt vain tarvitaan rohkeutta tehdä päätöksiä ja uskoa siihen, että meidän omassa käsissämme on meidän tulevaisuutemme!

Marja Myllykangas

AIKAKAUSIA		20
		
Kourutalat aikain takaa, terveisiä meille jakaa. Kaikki projektit on viety hoppuun, koska kivikausi on saatu loppuun.	Joutomaita Risku jako, heilui kuokka, aukes vako, kunnes alkoi maaltapako, autoja kun Ruotsi takoo..	
		
Kurren metsäprojekti alkanut on tuottaa: Metsä pukkaa käpyä ja siihen voimme luottaa!	Kurrelaisten joutomaa Vapoa nyt kiinnostaa. Turpeen nostossa piilee uhka, nlskaan sataa myyty tuhka.	
		
Mistä kautta maailmalle Soklin rata tehdään? Kurre sitä tähdentää: On Soklin kautta toinen pää.		

“Anna minulle tyyneyttä hyväksyä asiat, joita en voi muuttaa, rohkeutta muuttaa ne jotka voin ja viisautta erottaa nämä kaksi toisistaan.”

Päätoimittaja: Marja Myllykangas  
marja.myllykangas@salla.fi

Juttuideat ja palautteet: kotosalla@salla.fi

Toimitussihteeri: Terttu Pohtila

Työryhmä: Kaisa Isojärvi, Terttu Pohtila, Marja Myllykangas, Kauko Kellokumpu, Sonja Aatsinki, Paula Aspholm-Heimonen, Salla Karhumaa, Heljä Hoikkaniemi

Kotosalla-logo: Kauko Kellokumpu

Taitto: Kaisa Isojärvi

Paino: Suomalainen Lehtipaino Oy, Kajaani

Lehti ilmestyy: seuraavan kerran ennen joulua.



## Mikä ihmeen kuntastrategia?

# Salla kulkee keskittämiskulttuurissa vastavirtaan

Kunnanvaltuusto hyväksyi toukokuussa kuntastrategian, jossa kunta on jaettu neljään palvelualueeseen. Palveluja tarjotaan entistä enemmän myös sivukylille. Päättökseen perustana on se, että kunnassa on pitkät etäisyydet, ja yli puolet kuntalaisista asuu kuntakeskuksen ulkopuolella.

Lisättäviä palveluja ovat esimerkiksi kotihoitopalvelut ikäihmisille.

Tavoite on mahdollistaa kaikenikäisen väestön asuminen koko kunnan alueella. Samalle palvelujen hajauttaminen on kunnalle kustannustehokasta. Palvelujen järjestäminen sivukylille tulee edullisemmaksi kuin se, että kuntakeskukseen rakennettaisiin lisää palvelutaloja ja pieniä asuntoja.

Tarkoitus on, että ikäihmiset voivat halutessaan asua mahdollisimman kauan kotonaan. Monilla ikäihmisillä on sivukylillä hyväkuntoiset talot, joissa he haluavat asua. Turvallinen asuminen edellyttää kotipalvelujen lisäämistä. Halutessaan ja tarvittaessa ikäihmisillä tulee myös olla mahdollisuus muuttaa palvelujen ääreen. Palvelualueet ovat kuntakeskuksen alue ja Etelä-, Länsi-, Pohjois-Sallan alueet. Periaate on, että kullakin palvelualueella on vähintään yksi kunnan ylläpitämä palvelupiste. Niitä voivat olla esimerkiksi koulut: lännessä Kursun koulu, etelässä Hautajärven koulu ja pohjoisessa Kelloselän koulu. Palvelualueerajaukset eivät kuitenkaan estä kuntalaisia käyttämästä kaikkien alueiden

palveluja.

Aluekeskuksiin on tarkoitus tuoda palveluja muillekin kuin ikäihmisille. Jotkin kylät voisivat esimerkiksi saada takaisin kyläkirjastonsa.

Palvelupisteen lisäksi kaikilla palvelualueilla toimii kiertäviä palveluyksiköitä, kuten kodinhoidon, kiinteistönhoidon, tiestön kunnossapidon ja ruokapalveluiden yksiköt. Kuntakeskuksessa tarjotaan edelleen peruspalvelujen lisäksi erikoistumista vaativat ja harvaan käytetyt palvelut, joita ei kannata toteuttaa hajautetusti.

Salla alkaa toteuttaa kuntastrategiaa ensi vuodesta alkaen niin, että toiminta käynnistetään ensin yhdellä palvelualueella, joko Etelä-, Pohjois- tai Länsi-Sallassa. Kokeuksista otetaan oppia, ja seuraavana vuonna kuntastrategian mukaisten palveluiden tuottaminen on tarkoitus käynnistää kaikilla alueilla.

Palveluita järjestäessään kunta pyrkii edistämään paikallista yrittäjyyttä.

Uudet palvelumallit edellyttävät kunnan perinteisten hallintorajojen ylittämistä, avoimuutta ja

uusien toimintatapojen ennakkoluulotonta arviointia. Tämä tarkoittaa muun muassa sitä, että sama työntekijä huolehtii useamman tahon asioista, esimerkiksi teknisen toimen työntekijä voisi viedä asiakkaalle kauppakassit, tai hoitohenkilökunta voisi tehdä työtehtävän, joka kuuluisi tekniselle toimelle. Suunnitelmissa on työllistää kylätalkkareita, jotka hoitaisivat ulkosuonojen lämmitykset, lumenlakaisut ja muut vastaavat aiemmin kotihoidon tekemät työt.

Kuntastrategiassa halutaan ennakoita tulevia tilanteita ja varmistaa, että esimerkiksi ikäihmisten ja nuorten palvelut vastaisivat mahdollisimman hyvin kulloistakin tarvetta.

Sallassa painotetaan entistä enemmän ennaltaehkäisevien palveluiden tärkeyttä kuntalaisten hyvinvoinnissa ja arjessa.

Strategian toteutumista seurataan vuosittain kunnanvaltuuston taloussuunnittelun yhteydessä ja jokaisen hallintokunnan toimintasuunnitelmaa laadittaessa.



## Kuntapäätäjien mielipiteitä kuntastrategiasta

### **Antero Miettinen (kesk.) kunnanvaltuuston puheenjohtaja**

Kuntastrategia on hyvä, kunhan se vain saadaan pelaamaan. On hyvä, että ikäihmiset saavat asua mahdollisimman pitkään kotona. Heille voidaan toimittaa kotiin hoito-, ruoka- ja esimerkiksi kauppapalveluja. Tämä on etu sekä heille että kunnalle, sillä näin säästyy palvelu- ja laitoshoidon paikkoja. Olen kannattanut hajautettua palvelumallia alusta asti. Myös naapurikunnat ovat olleet kiinnostuneita Sallan strategiasta.

Strategiaa täytyy kehittää sitä mukaa, kun sitä aletaan toteuttaa käytännössä.

### **Juha Kesälahti (kesk.) kunnanhallituksen puheenjohtaja**

Kunnassa on reilut 4000 asukasta ja heistä yli 600 on vähintään 75-vuotiaita, ja monet asuvat sivukylillä. He tarvitsevat palveluita ja varmasti myös käyttävät niitä, kunhan niitä ei ylihinnoitella. Kaikki eivät halua eivätkä voi muuttaa kirkonkylälle ilman, että asuntotuotantoa kovasti lisättäisiin. Pitää olla mahdollisuus halutessaan asua kotonaan tai muuttaa kirkolle.

Haasteena on ylläpitämisen yhteistyö, sektorien rajat pitää pystyä häivyttämään käytännön työssä.

Mitä vaihtoehtoja kuntastrategialle on?

Vanha malli on nähty.

Pitää varoa, että byrokratia ei lisääny, eikä henkilöstölisäyksiinkään olisi varaa.

### **Elina Jokela (sd.) kunnanvaltuutettu**

Vuosia suunnitellusta kuntastrategiasta on tärkeää pitää kiinni, vaikka talous onkin nyt huonommassa jamassa kuin strategiaa suunniteltaessa.

Hallintokuntien on toimittava yhteistyössä, ja on hyväksyttävä se, että joitakin asioita täytyy tehdä omassa työssä toisin kuin ennen.

Toivon, että kuntalaiset sitoutuvat kuntastrategiaan, käyttävät palveluja ja tuovat esille omat ideansa sen toteuttamisessa ja palvelujen parantamisessa. Yleensäkin pidän tärkeänä, että jokainen pitää oman kotiseutunsa puolta esimerkiksi käyttämällä paikallisia palveluja.

### **Olli Saariniemi kunnanvaltuutettu (vas.)**

Olen ollut hyvin epäileväinen strategiaa kohtaan koko ajan. En jaksa uskoa sen toteutumiseen. Jo nyt terveydenhoitajalta kuluu paljon työaikaa autossa istumiseen. Ikäihmisetkin ovat tottuneet hakemaan palvelut kuntakeskuksesta. Esimerkkinä

tästä on Saijan kaupan tuhoutuminen tulipalossa: se oli shokki, mutta ihmiset saavat kuitenkin kauppa-asiansa hoidettua.

On hyvä, jos palveluja on kylillä, jos niillä on käyttäjiä. Ei kuitenkaan ole järkevää, että aluepalvelupisteessä on työntekijä toimetomana, jos asiakkaita ei ole. Kannatan kylärentien palkkaamista. Esimerkiksi

kylän hyväkuntoiset eläkeläiset voisivat tehdä muutaman tunnin viikossa polttopuiden tekoa ja muita töitä, jotka eivät mielestäni kuulu kotihoitoon.

### **Heleena Airola (kok.) kunnanvaltuutettu**

Vanhuksista pitää aina pitää huolta. Kyllä ihmiset haluavat asua sivukylissä, jos se vain on mahdollista. Olen työssäni nähnyt, että kotoa muuttaminen on usein vaikeaa. On hyvä, jos tulee pehmeä lasku: ensin huolehditaan kotiin, sitten voi muuttaa palvelutaloon ja jos tarvitsee, lopulta vanhainkotiin.

Valtio on jo keskittänyt paljon; on hyvä, että Sallassa hajautetaan palveluja myös sivukyliin. Kaikkia palveluita ei pysty hajauttamaan, mutta monia voi. Samalla

palvelut ja toiminta pitävät kyliä elävinä. Olen huomannut, että sivukylillä ihmiset pitävät huolta toisistaan.

Ajokilometrejä säästyy, kun valitaan kylien vanhuksista huolehtimaan samalla suunnalla asuva kotiaavustaja. Pienessä kunnassa on se etu, että ikäihmiset ja hoitajat tuntevat toisensa.



Sallan kuntastrategian voit lukea osoitteesta [www.salla.fi/Kunnan\\_strategiat](http://www.salla.fi/Kunnan_strategiat)



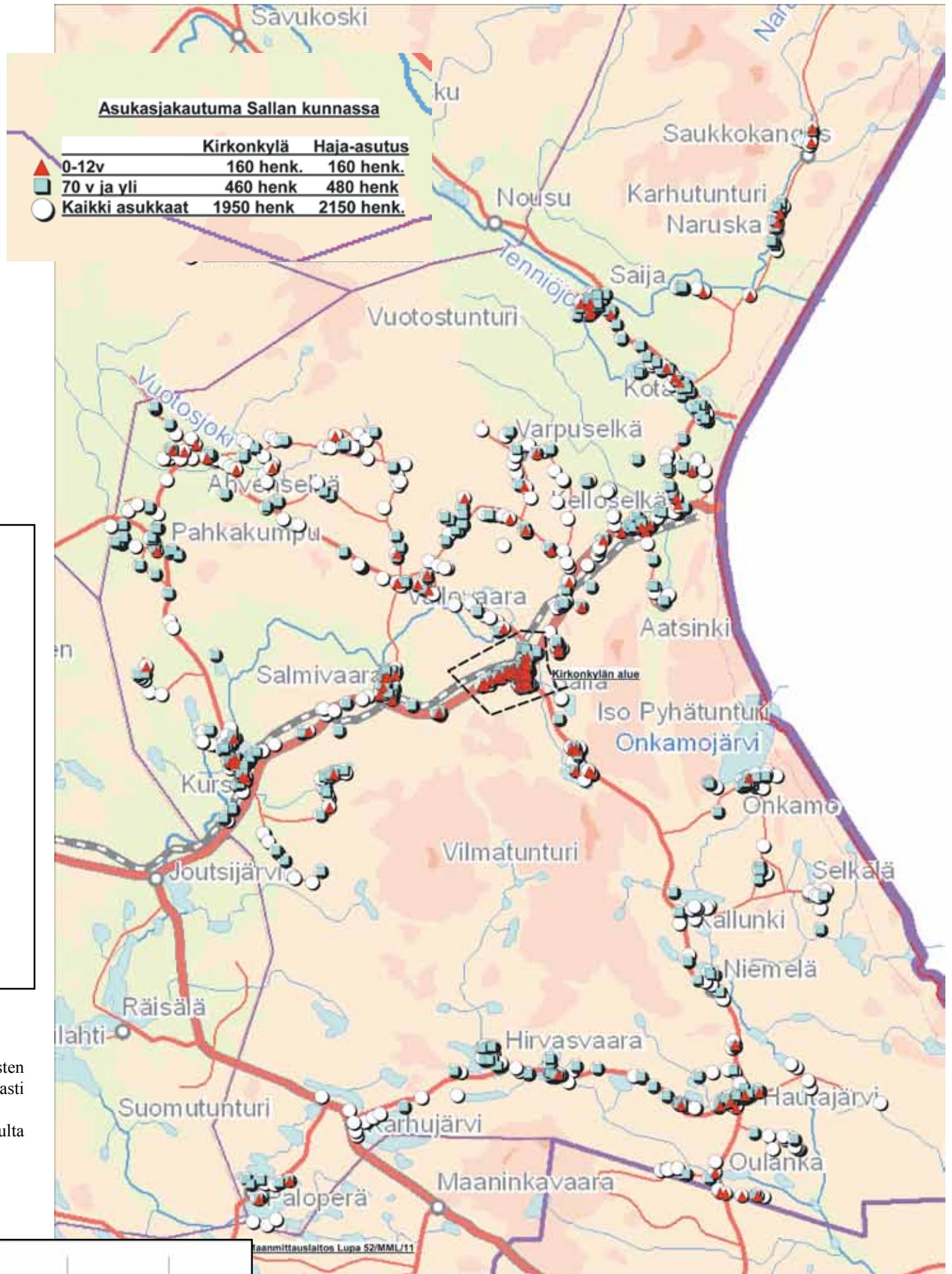
# Yli puolet sallalaisista asuu haja-asutusalueella

Hieman alle puolet Sallan asukkaista asuu kuntakeskuksessa ja muut melko tasaisesti eri puolilla kuntaa.

Sekä ikäihmisiä että pikkulapsia ja koululaisia asuu joka puolella, hyvinkin kaukana kirkonkylältä. Nämä asiat on otettava huomioon, kun suunnitellaan esimerkiksi kotihoito- ja koulupalveluita.

Sallassa on noin 160 alle kouluikäistä lasta, joista puolet asuu kirkonkylällä ja puolet muualla kylissä. Myös alakouluikäisiä eli 7-12-vuotiaita on 160, ja myös heistä puolet asuu kirkolla ja puolet muualla.

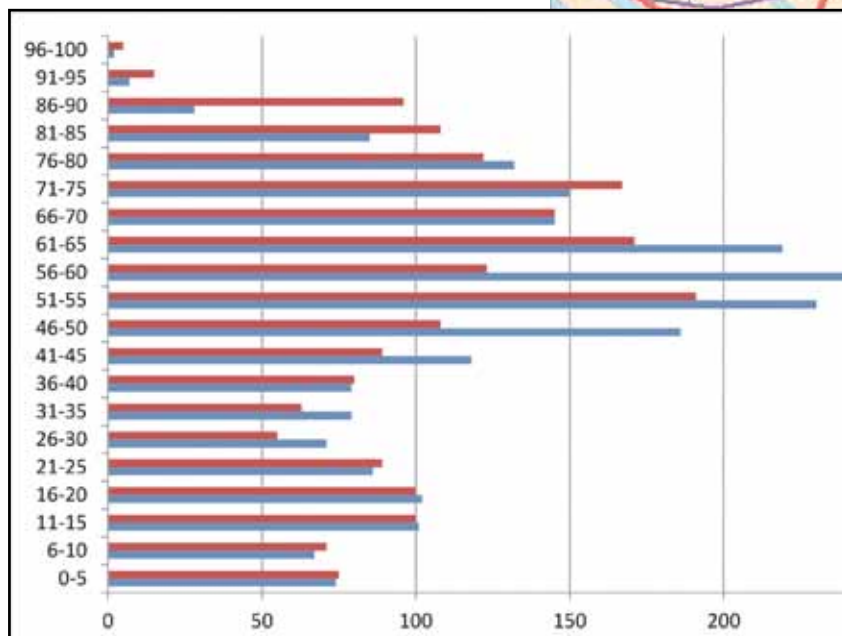
Sallassa syntyy vuosittain noin 25 lasta.



Ikä	Mies	Nainen
0-5	74	75
6-10	67	71
11-15	101	100
16-20	102	100
21-25	86	89
26-30	71	55
31-35	79	63
36-40	79	80
41-45	118	89
46-50	186	108
51-55	230	191
56-60	254	123
61-65	219	171
66-70	145	145
71-75	150	167
76-80	132	122
81-85	85	108
86-90	28	96
91-95	7	15
96-100	2	5

Yläkuvassa sallalaisten ikäjakauma. Sallassa on eniten 46-65-vuotiaita. Miesten osuus näissä ikäryhmissä on huomattavasti suurempi kuin naisten.

Lähde: Tilastokeskus. Tilasto on joulukuulta 2010.



## Välimatkoja:

- Salla-Saija 42 km
- Salla-Paloperä 76 km (Joutsijärven kautta)
- Salla-Hautajärvi 44 km
- Salla-Pahkakumpu 40,5 km
- Salla-Naruska 46 km
- Salla-Hirvasvaara 78,8 km
- Naruska-Paloperä 122 km

Lähde: Googlen reittihaku



# Alkutuotanto työllistää Sallassa 220 henkeä

Maa- ja metsätalous ja poronhoito pitävät edelleen Sallan kylää lämpiminä, vaikka alkutuotannon määrä onkin vähentynyt murto-osaan 1960-luvun huippuvuosista. Lypsykarjoja ei ole enää kaikissa suurimmissakaan kylissä, mutta on niitä kuitenkin kunnassa yhteensä 23, ja MTK Sallan kyselyn mukaan määrä ei ole juuri vähentynyt tällä vuosikymmenellä.

Lypsykarjojen lisäksi on liha- ja emolehmäkarjoja, porotiloja, lammastiloja ja perunanviljelytila.

Alkutuotanto työllisti Sallassa vuoden 2008-2009 tilastojen mukaan noin 220 henkeä. Ala on terveydenhuollon jälkeen suurin työllistäjä kunnassa.

Elinkeinon tekee merkittäväksi myös se, että se työllistää kylissä, jossa usein on vähän muuta yritystoimintaa. Lisäksi alkutuotannolla on välillisiä työllistäviä vaikutuksia esimerkiksi rauta- ja lannoitekauppaan ja kuljetuksiin.

Lypsy- ja lihakarjataloudessa kansalliset ja Euroopan Unionin tukipäätökset ovat tärkeitä alan tulevaisuuden kannalta.

- EU:n uudella ohjelmakaudella pyritään ohjaamaan tukia ympäristöasioihin ruoantuotannon sijaan, ja tavoitteena on saada seitsemän prosenttia peltoalasta pois tehotuotannosta. Samaan aikaan nälkä maa-

ilmalla kasvaa. Tämä tarkoittaa sitä, että Sallassakin peltojen pitää olla tulevaisuudessa viljelyssä, maanviljelijä Juha Kesälahti sanoo.

Hän perää kunnalta entistä myönteisempää suhtautumista alkutuotantoon. Kesälahti toteaa, että ala ei tarvitse kunnalta rahaa vaan edunvalvontaa ja esillä pitämistä.

- Jos täältä annetaan Etelä-Suomeen kuva, että täällä ei ole mitään muuta kuin matkailua, se voi vaikuttaa sikäläisten päättäjien asenteisiin ja päätöksiin, Kesälahti perustelee.

## Pedot ongelmana

Poronlihan hinnat ovat nyt kohtalaisen hyvät ja markkinointi on kunnossa. Suurpeitojen lisääntyminen ja niiden aiheuttama vasahävikki ovat kuitenkin uhka itäkairan porotaloudelle.

- Kesävahinkojen osalta tilanne oli mennyt kesänä pahempi kuin ikinä, sanoo kunnan maaseutupäällikkö Erkki Vuorela. Viime kesänä todettiin noin 410 petovahinkoa. Karhut, ilvekset ja ahmat ovat tappaneet noin sata lammasta, ja noin 300 petojen tappamaa poroa on löydetty. Osa jää löytymättä. Petovahinkojen etsimiseen kuluu runsaasti aikaa sekä poronhoitajilta

että kunnan maaseutuasiemieheltä.

Karhut syövät paljon vasa Sallan paliskunnassa. Pohjois-Sallan paliskunnassa tuhoisin on ahma, sillä siellä porot ovat talvisin metsissä eivätkä aidoissa.

## Sallan metsät kasvavat hyvin

Metsätalous on suurin yhteisöveron maksaja Sallassa.

Yksityis- ja valtion metsät kaikkine toimintoineen työllistävät Sallassa väkeä noin sadan henkilötyövuoden verran. Määrään sisältyvät esimerkiksi metsänhoitotyöt ja metsänviljely, hakkuut, puunkuljetukset ja kaivinkonetyöt ja muut urakoinnit. Monet sallalaiset omistavat ja hoitavat metsää, eli metsätalous tuo heille sivutulua.

Metsänhoitoyhdistys tarjoaa työtä yhteensä yli kaksikymmentä henkilötyövuotta. Toiminnanjohtaja Vesa Tennilän mukaan Sallaan tulevat kantorahatulot ovat noin viisi miljoonaa euroa vuodessa. Kemera-tukia Sallaan maksetaan puoli miljoonaa euroa vuodessa.

- Tulevaisuus näyttää hyvältä, sillä metsien kiertoaika on lyhentynyt hoitotoimien ansiosta 120 vuodesta 80 vuoteen, Tennilä kertoo.

Metsähallituksen metsätaloustoiminnot

antavat työtä Itä-Lapin ja Sodankylän alueella yhteensä 320 henkilötyövuoden verran. Jari Kantia Metsähallituksen Savukosken tiimistä kertoo, että sallalaisten osuus tästä on vähintään viidesosa.

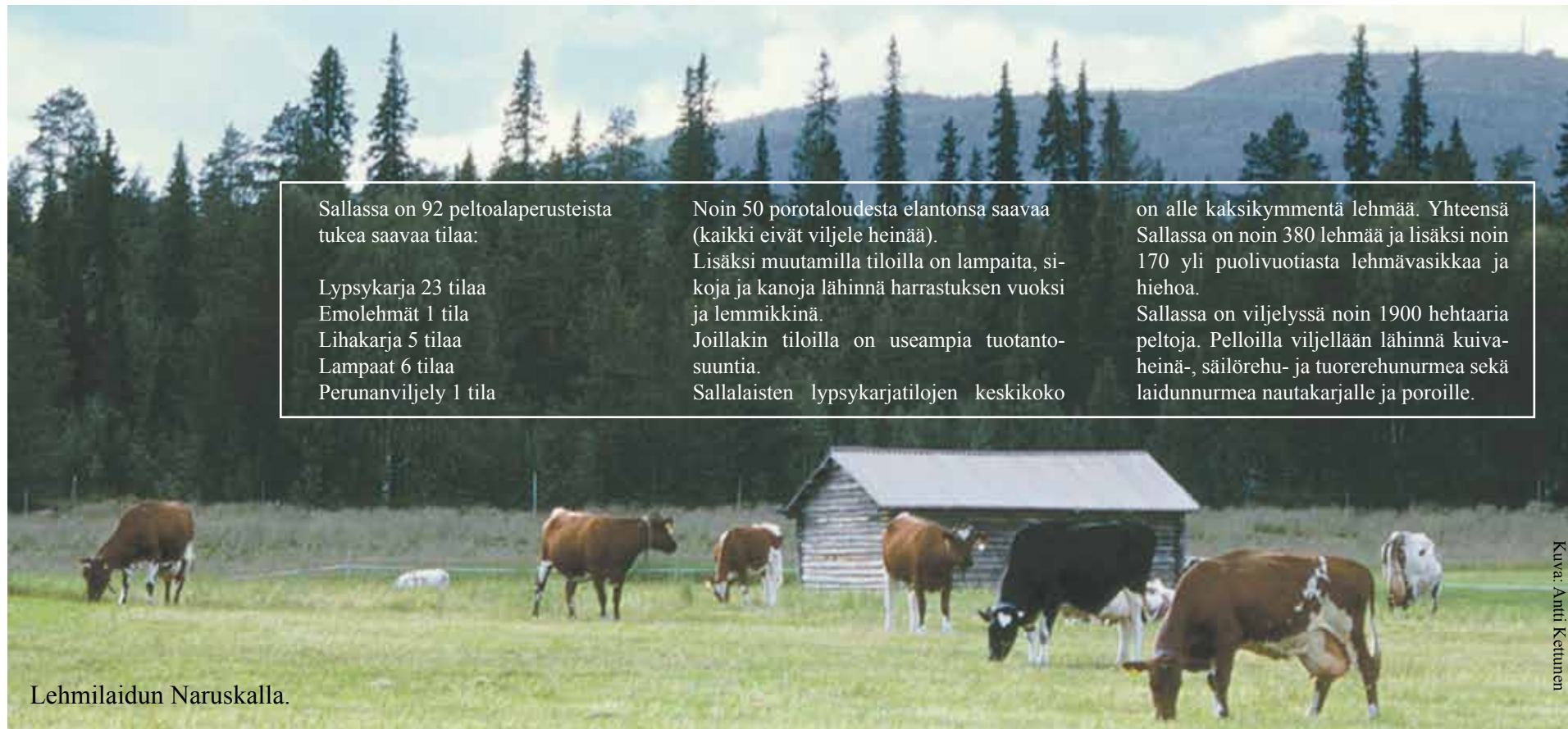
Sallan yhteismetsä työllistää suoraan kaksi ja välillisesti 10-11 henkeä. Toiminnanjohtaja Sinkkilän mukaan ilonaihe on, että puu kasvaa Sallassa enemmän kuin koskaan ennen. Jo nyt metsästä voidaan ottaa kestäväällä tavalla puolitoista kertaa se hakkuumäärä mitä aiempina vuosikymmeninä. Tulevina vuosina metsät työllistävät entistä enemmän harvennushakkuiden lisääntyessä.

- 1960-luvulla aloitettu tehokas metsänviljely ja taimikoidenhoito antaa nyt satoa, Sinkkilä sanoo.

Hyvä asia Sallan metsänomistajille on myös Mustikkamaan voimalaitoksen tulo Rovaniemelle ja Kemiin rakennettava biodieseltehdas. Niiden myötä kuitupuulle löytyy lisää käyttöä.

Uhkakuvana Sinkkilä näkee jatkuvasti verotuksen kiristymisen takia nousevat polttoaineiden hinnat ja kuljetuskustannukset, jotka pitkien välimatkojen alueilla ovat merkittäviä.

Terttu Pohtila



Sallassa on 92 peltoalaperusteista tukea saavaa tilaa:

Lypsykarja 23 tilaa  
Emolehmät 1 tila  
Lihakarja 5 tilaa  
Lampaat 6 tilaa  
Perunanviljely 1 tila

Noin 50 porotaloudesta elantonsa saavaa (kaikki eivät viljele heinää).  
Lisäksi muutamilla tiloilla on lampaista, sikoja ja kanoja lähinnä harrastuksen vuoksi ja lemmikkinä.  
Joillakin tiloilla on useampia tuotantosuuntia.  
Sallalaisten lypsykarjatilojen keskokoko

on alle kaksikymmentä lehmää. Yhteensä Sallassa on noin 380 lehmää ja lisäksi noin 170 yli puolivuotiaista lehmävasikkaa ja hiehoa.  
Sallassa on viljelyssä noin 1900 hehtaaria peltoja. Pelloilla viljellään lähinnä kuivaheinä-, säilörehu- ja tuorerehunurmea sekä laidunnurmea nautakarjalle ja poroille.

Lehmilaidun Naruskalla.

Kuva: Antti Kettunen

## Porotalouden kuulumisia

**Ilot.** Poronlihan menekki on hyvä ja lihasta saatava hinta on kohtuullisen hyvä. Kesällä yöttömässä yössä suoritettava vasanmerkitys on mukava hetki poroväelle. Syksyllä suoritettavat poroerotukset antavat poromiehille ja -naisille elannon.

**Surut.** Nuoria tarvittaisiin enemmän mukaan, jotta porotaloudella olisi tulevaisuutta Sallassa. Petojen määrä on kasvanut koko ajan. Teurasmäärät ovat pudonneet 7500 kappaleesta 3500 kappaleeseen. Teurastettavia poroja on vähän, ja näin tuotto porotaloudesta jää heikoksi. Petojen määrää pitäisi saada pudotettua pikaisesti kestäväälle tasolle, muuten porotalous me-

netää kannattavuutensa kokonaan. Valtio voisi osallistua petojen vähentämiseen.

**Markkinointi.** Poronlihan markkinointi on toiminut hyvin, ja poronlihalla on kovasti kysyntää. Poromiehet ja -naiset myyvät jo noin puolet poronlihasta suoraan kuluttajille ympäri Suomea. Poronlihaa arvostetaan paljon ja olenkin sanonut, että sitä pitäisi terveyden puolesta saada myyntiin apteekkiin.

**Työpaikat.** Porotalous tuo leivänjatketta pöytään noin 210 -220 poronomistajalle Sallassa. Päätoimisia poromiehiä ja -nai-

sia on noin 50 - 60. Lisäksi porotalous työllistää muita alan toimijoita Sallassa, kuten liha-alan yrityksiä, eläinlääkäreitä, rakennusalan yrittäjiä, kuljetus- ja maansiirtoalan yrittäjiä ja muita. Lisäksi käytämme hankinnoissa paikallisia liikkeitä. Hankintoja ovat muun muassa puutavara ja aitaverkot aitoihin, lannoitteet peltoihin ja rehut poroille.

**Tulevaisuus** näyttää hyvältä, jos petomäärä saadaan vähennettyä ja nuoria jatkajia alalle.

Sallan paliskunnassa suurin osa poromie-

"Poronliha on niin terveellistä, että sitä voisi myydä apteekissa."

histä viljelee jonkin verran heinää talven varalle. Poromiehet viljelevät pieniä peltolohkoja monissa kylissä. Porotalous vaikuttaa osaltaan siihen, että kylämaisemat pysyvät siistin näköisiä. *Pasi Oinas*



## Rajan mahdollisuudet:

# Ensi vuonna 200 000 rajanylitystä

Toiveet kansainvälisen rajanylityspaikan avautumisen piristävistä vaikutuksista Sallan elinkeinoelämään ovat käymässä toteen nyt, yhdeksän vuotta rajan avautumisen jälkeen. Viimevuotinen 118 000 ylitystä tuli täyteen tänä vuonna jo syyskuussa; kasvua on 43 prosenttia. Marraskuun puolivälissä ylityksiä oli 133 000. Vuoden lopussa niitä on noin 160 000, eikä kasvulle ole rajaa näkyvissä. Rajanylittäjistä 58 prosenttia on venäläisiä.

- Ensi vuonna rikotaan 200 000 vuosittaisen ylityksen raja, joka muualta saatujen kokemusten mukaan käynnistää kaupalliset palveluinvestoinnit, Sallan elinkeino- ja talousjohtaja Kirsi Kangas sanoo.

Haasteena on saada venäläiset pysähtymään paikkakunnalla. Sallassa myydään tuotteita, joita venäläiset tutkimusten mukaan mieluiten ostavat Lapista: vaatteita, elintarvikkeita, kenkiä ja makeisia, ja yllättäen venäläiset vievät kotimaahansa myös alkoholia. Sallaan tarvittaisiin kuitenkin pysäyttäjäksi ja veturiksi jokin suurempi liike. Kunta ja yrittäjät selvittävät, olisiko jokin kauppaketju valmis tulemaan kuntaan, jotta kirkonkylälle saataisiin kauppakeskus.

Sallan matkailulla on paljon tarjottavaa venäläisille, sillä heitä kiinnostavat kylpylät, laskettelu ja esimerkiksi moottorikelkkasafarit.

Matkailun kasvua helpottaa Venäjän suunnitelma päällystää vielä päällystämätön osuus Kellosele-Alakurtti -välillä. Työ on tarkoitus tehdä vuonna 2014.

### Viisumivapaus suunnitteilla

Salla tukee 72 tunnin viisumivapautta Suomen ja Venäjän pohjoisten alueiden eli Kuolan, Karjalan ja Suomen välillä. Venäjän ja Pohjois-Norjan välillä on jo olemassa vastaava viisumivapaus.

- Asiaa viedään eteenpäin viranomaista-

hoilla molemmissa maissa. Lähialueiden viisumivapaus toteutuu varmasti, kyse on vain aikataulusta, Kangas sanoo.

Kuolan niemimaalla on miljoona asukasta suunnilleen samankokoisella alueella kuin Lapissa on 180 000 asukasta. Venäläisten elintaso kasvaa, ja Suomi on kiinnostava matkakohde ostosmahdollisuuksineen ja kylpylöineen. Siksi Salla tekee monenlaisia yhteistyötä lähialueiden kanssa.

Sallan kunta on suunnitellut Itä-Lapin kuntayhtymän kanssa Business Gate -hanketta, joka odottaa rahoituspäätöstä. Hanke on

suunnattu elinkeinoelämän kehittämiseen rajan molemmin puolin. Sen kustannusarvio on lähes kolme miljoonaa euroa, ja se kestää kolme vuotta. Hankkeen tavoitteena on venäläisten ja suomalaisten yrityskontaktien lisääminen. Hankkeella voidaan tehdä myös elinkeinoelämää tukevia in-

vestointeja molemmin puolin rajaa.

Kunta on neuvotellut Eviran ja venäläisen yhteistyötahon kanssa elintarvikkeiden tarkastuspisteen saamiseksi Sallaan. Nyt tarkastuspiste on vain Etelä-Suomessa. Elintarvikkeiden ja alkutuotannon tuotteiden viennin mahdollistaminen palvelisi koko Pohjois-Suomea ja myös Pohjois-Ruotsia.

- Tarkastuspiste toisi lisää euroja alueella toimiviin elintarvikealan yrityksiin ja edesauttaisi uusien elintarvikealan yritysten syntymistä.

### Mainontaa rajan taakse

Yhteistyötä tehdään myös koulutuksessa. Sallassa toimii rajalukio, jossa opiskelee kymmeniä venäläisiä

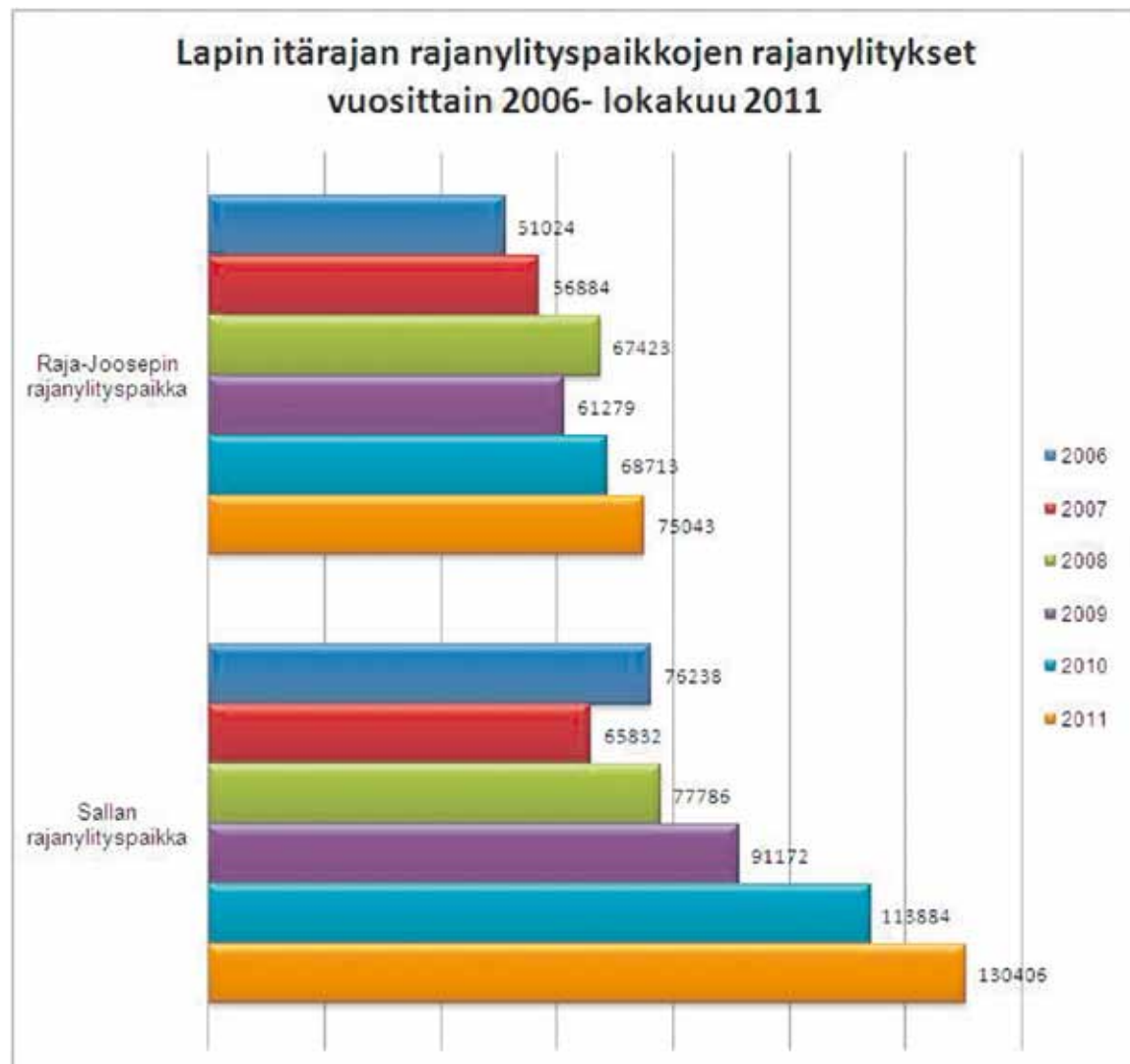
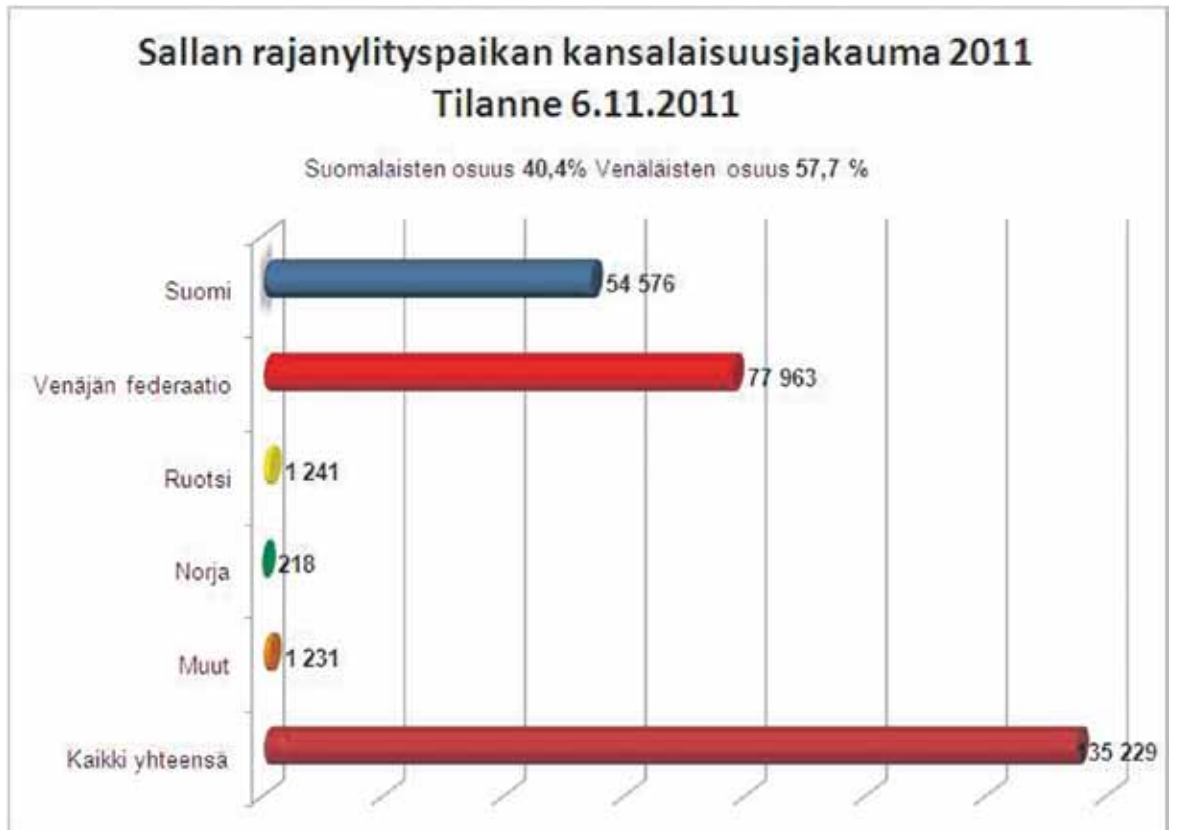
nuoria. Heidän avullaan lukion kurssitarrontaa pystytään pitämään laajempaan, ja venäläisistä saadaan kielitaitoista väkeä molempien maiden elinkeinoelämien palvelukseen.

Matkalle Sallaan ry ja sallalaiset yrittäjät markkinoivat Sallaa Venäjällä esitteiden ja nettisivujen avulla sekä Ski Salon -messuilla Moskovassa lokakuussa. Tänä syksynä Murmanskin alueella nähdään Itä-Lapin kuntien yhteinen televisiomainoskampanja ja myös bannerimainontaa suosituissa uutisportaalissa.

Sallalaiset matkailuyrittäjät ovat tehneet jo vuosien ajan markkinointimatkoja Kuolan matkailuyrityksiin ja kaupunkeihin. Myös venäläiset matkanjärjestäjät ovat käyneet tutustumassa Sallaan.

Kola Extreme Safaris on tehnyt jo kauan moottorikelkka- ja mönkijäsafareita Venäjälle, ja myös Napapiirin Safarit aloittaa tulevana talvena kelkkasafarit rajan taakse.

*Terttu Pohtila  
Salla Karhumaa*



Sallassa yöpyvistä venäläisistä yli puolet majoittuu tammikuussa. He tulevat suurimmaksi osaksi Pietarin ja Moskovan alueelta. Muina aikoina suurin osa matkailijoista tulee Kuolan niemimaalta. Tammikuun lisäksi matkailusesonkeja ovat maalisi- ja joulukuu.

Sallan kunnan kesätyöntekijät haastattelivat kesällä 2011 rajaa ylittäviä venäläisiä heidän matkustusmotiveistaan ja rahan käytöstään Suomessa. Haastattelututkimuksen tulokset julkaistaan ensi talven aikana.

Kaupun Liiton tekemän tutkimuksen mukaan Suomessa käyneistä venäläisistä yhdeksän prosenttia oli käynyt Lapissa, mutta tuplasti useampi oli kiinnostunut vierailemaan alueella.



# Liikuntamatkailukohteet tutuiksi rajan molemmin puolin

Itä-Lapin kuntayhtymän hallinnoima Kolasport-hanke virittelee lähialueyhteistyötä Venäjän kanssa. Hankkeen tavoitteena on kehittää urheilu- ja vapaa-ajan toimintoja kohdealueella ja lisätä harrastajien ja osallistujien määrää tapahtumissa. Tavoitteena on myös lisätä urheilu-, liikunta- ja matkailupalvelujen käyttöä alueilla ja siten tasoittaa kausiluonteisia sesonkihuippuja sekä kasvattaa matkailua ja matkailutuloja. Tämä on ensimmäinen tämän tyyppinen lähialueyhteistyöhanke Lapissa.

Kolmivuotinen hanke käynnistyi heinäkuussa. Sitä vetävät Suomen puolella Sonja Aatsinki ja Rita Oikarinen, Venäjän puolella työskentelee neljä osa-aikaista työntekijää. Ensimmäisen

vuoden aikana kartoitetaan alueen urheiluseurojen investointitarpeita ja ideoita yhteistyön kehittämiseen. Aikaisempina vuosina on jonkin verran ollut yhteistyötä seurojen tiimoilta, mutta yhteisen kie-

len puute on hankaloittanut toiminnan kehittämistä. Isona tavoitteena on suurten kansainvälisten urheilukilpailujen järjestäminen molemmin puolin rajaa. Matkailu hyöttyy tällaisesta liikunnan parissa tehtä-

västä yhteistyöstä.

Hanke saa rahoituksen EU:n Kolarctic ENPI lähialueyhteistyöohjelmasta.

*Kaisa Isojärvi*



Kuva: Katri Niska-Honkonen

Kaupunkien johtajistoa allekirjoittamassa kumppanuussopimusta.



Kuva kirjasta: Zdes moi prishal..



Kartta: GoogleMaps

Yhteistyössä mukana ovat Kemijärven kaupunki ja Sallan kunta sekä Kantalahden, Poljarnye Zorin ja Kirovskin kaupungit Venäjällä.



Kuva kirjasta: Zdes moi prishal..

Kirovskin kaupungin lähellä on neljä laskettelukeskusta: Kolasportland, Kukisvumtshorr, Bolshoi Vudjavr ja Hibiny snow park. Kirovskilaiset vitsailevatkin, että heidän lapsensa osaavat ensin lasketella ja sitten vasta kävellä.

## Poljarnye Zori

asukkaita noin 15 500

Tärkein työnantaja Kuolan ydinvoimalaitos.

- vuosittain järjestetään erilaisia urheilukilpailuja mm. erilaisia ”spartakiadeja”, Venäjän mestaruustason hiihtokilpailuja pitkällä matkoilla, laskettelukisoja, freestylekisoja.
- kaupungista löytyy stadion, uimahalli, nykyaikainen kuntosali, laskettelukeskus ”Salma“, katettu jäähalli, valaistuja latuja.
- kaupungissa harrastetaan 35 eri urheilulajia mm. yleisimpiä kesä- ja talviurheilulajeja, itsepuolustuslajeja, painonnostoa, biljardia, pyöräilyn eri muotoja, biathlonia, ammuntaa, ratsastusta, fut-salia, moottoriurheilulajeja(moottoripyöräily, autoilu).
- kaupungissa urheilukoulu jossa 800 koululaista.
- Sallasta matkaa Poljarnye Zoriin on noin 230 km
- Sallan kunnan ystävyyskaupunki
- Rajalukiotoimintaa Sallan lukion kanssa vuodesta 2006 lähtien.

## Kantalahti

asukkaita noin 40 000

Elinkeinona puunjalostus-, nikkeli-, alumiini - ja kalasäilyketeollisuus. Nivajoessa on vesivoimala.

- Kantalahden alueella vuosittain noin 75 eritasoista urheilutapahtumaa
- kaupungissa 27 urheiluseuraa
- urheilukeskuksessa treenataan mm. jalka-, kori- ja lentopalloa, painia ja pöytätennistä.
- extreme-lajeja: free-ride, jeeppi-trial, motocross, carting ja voimamieskisat.
- kaupungissa on kaksi urheilukouluja, joissa on yhteensä 950 oppilasta.
- Kantalahti tunnetaan Venäjällä luonnonkelkkailun keskuksena.
- Sallasta Kantalahteen on matkaa noin 200 km.

## Kirovsk

asukkaita noin 30 000

Kaivoskaupunki. Kirovskin alueella on apatiittia, nefeliiniä, nikkeliä, fosfaatti- ja alumiiniin perustuvaa teollisuutta..

- Kirovskissa on Pohjois-Venäjän suurin laskettelukeskuskeskittymä, johon kuuluu neljä laskettelukeskusta: Kolasportland, Kukisvumtshorr, Bolshoi Vudjavr ja Hibiny snow park.
- Talvilajeina Kirovskissa ovat laskettelu, lumilautailu, mäkihyppy, hiihto, moottorikelkkailu ja jääkiekko.
- Kesälajeja ovat jalka-, lento- ja sulkapallo, uinti, pyöräily, itsepuolustuslajit sambo ja judo, paintball, shakki, retkeily ja moottorilajit.
- Kaupungissa on jalkapallostadion, uimahalli, jossa on neljä kilpailurataa, urheilukeskus, autorata, kilpa- ja retkiladut, jäähalli ja kattamattomat kori- ja lentopallokentät.
- Sallasta Kirovskiin on matkaa noin 320 km.



# Sallan kunta on vedenjakajalla

- Sallalla on kaikki edellytykset hyvään tulevaisuuteen, kunhan selviämme käynnissä olevasta kuntaliitosmyllerryksestä itsenäisenä kuntana ja lähivuosista joutumatta kriisikunnaksi, Sallan kunnanjohtaja Kari Väyrynen arvioi.

- Moni asia tekee koko ajan työtä meidän hyväksemme. Matkailu ja venäläisten rajanylityskäynnien kasvavat, Vapo tuo työpaikkoja Sallaan, ja turvettakin merkittävämpänä pidän energiapuun käytön lisääntymistä, Väyrynen listaa.

Maan päättäjät ovat havahtuneet siihen, että Venäjä ja sen kasvavat markkinat voivat olla Suomelle tukijalka EU:n talous-

kriisissä. Tämä lisää rajaseutujen, -liikenteen ja kulkuyhteyksien merkitystä.

- On yhteiskunnan etu, että raja-asema- paikkakunnat ovat eläviä, joten valtio ei anna Sallan muuttua pelkäksi erämaaksi, Väyrynen uskoo.

Geologian tutkimuskeskus on käynnistänyt merkittävät malminetsintätutkimukset Sallassa, ja Väyrynen uskoo kaivosteolli-

suutta nousevan tulevaisuudessa myös tälle alueelle. Sitä ennen Salla hyötyy muista Lapin kaivoshankkeista. Salla on houkutteleva asuinpaikka kaivoksissa työskenteleville ja heidän perheilleen.

Sallan kunta kannattaa Soklin avaamista, jos Kovdoriin rakennetaan rata. Jos rakennetaan pelkkä putki malmin kuljetusta varten, kaivoksesta pystytään käyttämään

vain rikas malmi, jota riittää vain 20 vuodeksi. Siinä tapauksessa Salla vastustaa kaivoksen avaamista, sillä kaivoksesta pitää jäädä enemmän hyötyä Suomenkin puolelle.

- Sokli on maailman paras fosforiesiintymä, sillä siinä ei ole raskasmetalleja. Se avataan varmasti jossain vaiheessa, vaikka yhteiskunta asettaisikin avaamiselle enemmän ehtoja.

Nykyinen Suomen hallitus ajaa vahvasti kuntaliitoksia. Kartat valtion suunnitelmista julkaistaan 13.joulukuuta. Uudistuksella on kuitenkin paljon myös vastustajia hallituspuolueiden riveissä.



Barentsin liikennekonferenssi pidettiin Poropuistossa lokakuussa. Etualalla vasemmalta Venäjän kunniakonsuli Pauli Saapunki Kuusamosta, Kemijärven kaupunginhallituksen puheenjohtaja Heikki Nivala ja Sallan kunnanjohtaja Kari Väyrynen. Konferenssissa puhuttiin Salla-Kantalahti-radnan rakentamisesta, tieyhteyksien parantamisesta Kellosoelan ja Alakurtin välillä, 72 tunnin viisumivapaudesta ja elintarvikkeiden tarkastuspisteen avaamisesta.

## Elinkeino- ja talousjohtaja Kirsi Kangas:

# Yleinen kuntatalouden tilanne on hyvin epävarma

- Sallalla on paljon hyviä mahdollisuuksia rajassa ja matkailussa, sanoo kunnan elinkeino- ja talousjohtaja Kirsi Kangas.

Tulevaisuudessa alueen elinvoimaisuutta lisääisi Salla-Kantalahti-radnan rakentaminen.

- Sallan rata maksaisi 250 miljoonaa euroa, muut vaihtoehdot miljardeja. Rata Jäämerelle on ehdottomasti järkevintä rakentaa Sallan kautta, Kangas sanoo.

- Ensin Sallan täytyy kuitenkin selvittää lähivuosista ja myllerryksistä kuntakentässä ja pysyä itsenäisenä.

Yleinen kuntatalouden tilanne lähivuosina on hyvin epävarma. Kuntien menot nousevat Suomessa neljän prosenttiyksikön vuosivauhtia, lähinnä palkkakustannusten ja sosiaali- ja terveyspalvelujen menojen noususta johtuen, mutta tulot eivät kasva

samaa tahtia. Talouskasvun ennustetaan hidastuvan jo ensi vuonna. Lisäksi kuntauudistuksesta ja sen toteuttamistavasta ja merkityksestä kuntataloudelle ja palveluille ei ole vielä tarkkaa tietoa.

- Sallan kunnan taloustilanne on ollut viimeisten vuosien aikana kohtuullisen hyvä, mutta maan hallituksen linjaukset luovat synkkiä pilviä kuntatalouden ylle. Peruspalveluiden

valtionosuudet vähenevät Sallan kunnassa ensi vuonna 491 000 euroa eli 118 euroa asukasta kohden, Kangas kertoo. Myös kiinteistöveron poistaminen verotuloihin

perustuvasta valtionosuuden tasauksesta vähentää kunnan verotuloja. Kiinteistöveron poisto tasauksesta vaikuttaa kuntiin erittäin epätasaisesti.

Kunnan yhteisöveron jako-osuus maksetaan ensi vuonna viittä prosenttiyksikköä pienempänä kuin vuonna 2011.

- Mikäli menot kasvavat neljän prosentin vuosivauhdilla ja tulopohja pienenee, edessä on kestävätilan tilanne, Kangas sanoo.

Tulopohjan pieneminen vaikuttaa kunnan investointeihin ja säästöjä haetaan kieltilta hallinnonaloilta.

Sallan kunnalla oli kesäkuun lopussa lainaa 10,5 miljoonaa euroa, joka on noin

2 547 euroa asukasta kohden. Määrä on hieman keskivertoa suurempi muihin Lapin kuntiin verrattuna. Laina on kasvanut alkuvuoden aikana noin 550 000 euroa. Vuosikate on elokuun lopussa 1,1 miljoonaa euroa.

Sallan kunnanvaltuusto vahvisti kunnan vuoden 2012 tuloveroprosentiksi 19,50. Se määräsi vuoden 2012 kiinteistöveroprosentiksi seuraavat: yleinen kiinteistöveroprosentti 1,00 (aiemmin 0,95), vakituisten asuinrakennusten kiinteistöveroprosentti 0,55 (aiemmin 0,40) ja muiden kuin vakituiseen asumiseen käytettävien asuinrakennusten kiinteistöveroprosentti 1,15 (aiemmin 0,95). Valtion omistamien luonnonsuojelualueiden kiinteistöveroprosentti on 1,00.

Terttu Pohtila

Jos on kykyä katsoa huomisen yli, tulotaisiin toisenlaisiin aatoksiin: valtakunnan ”elätistä” Lapista on tulossa valtakunnan elättäjä, ”kulu-erästä” tuottava sijoitus.

Lapin Kansa 8.9.2011

”Salla nostaa kiinteistöveroja ensi vuodelle, mutta tuloveroprosentti on edelleen 19,5.”



# Matkailua erämaan sydämessä ja sen ehdoilla

Sallan matkailulla on enemmän vahvuuksia kuin ensi hetkessä tulisi ajatelleeksi. Usein kuulee sanottavan, että olemme heikosti saavutettavissa ja Sallaa ei markkinoida tarpeeksi verrattuna suuriin keskuksiin rajallisten markkinointiresurssien takia. Itse asiassa saavutettavuuden kannalta sijaitsemme ihanteellisessa paikassa. Meillä on käytössämme kaksi lentokenttää parin tunnin ja rautatieasema tunnin ajomatkan matkan päässä, mikä on paljon paremmin kuin monessa etelän aurinkorantakohteessa. Silti olemme keskellä silmän kantamattomiin jatkuvaa erämaata. Nämä asiat yhdessä aitojen lappilaisten ihmisten, palveluiden sekä Venäjän rajan eksotiikan kanssa ovat Sallan todellisia markkinointivaltteja, joita kukaan ei voi viedä meiltä pois!

Sallassa on tehty jo useiden vuosien ajan suunnitelmallista työtä matkailun kehittämiseksi. Pieniä resursseja ei kannata hukata sinne tänne säntäilyyn, vaan pitkäjänteisellä ja suunnitelmallisella työllä saavutamme yhdessä haluamamme tavoitteen. Matkailun kehittäminen perustuu Sallan kunnan vuonna 2008 julkaisemaan Sallatunturi 2020 -kehittämishjelmaan. Kehittämishjelmaa päivitetään parhaillaan, ja syksyn aikana on haastateltu sallaalaisia yrittäjiä kehittämistarpeiden kartoittamiseksi.

Kehittämishjelman pohjalta, yhteistyössä Matkalle Sallaan ry:n, Sallan kunnan, matkailuyritysten ja mainostoimiston kanssa, luotiin Sallan brändistrategia. Se perustuu Sallan omiin vahvuuksiin, joita ovat erämaisen luonnon ja Venäjän rajan läheisyyden lisäksi pitkät hiihtoperinteet

ja korkealaatuiset tuotteet ja palvelut. Sallan ei tarvitse kilpailla suurten keskusten kanssa, vaan se saa ja haluaa olla rohkeasti erilainen ja aito matkailukeskus keskellä ei mitään.

Alussa melkoisesti ihmetystäkin herättäneet rohkeat markkinointisloganit 'Salla - Erämaassa' ja 'Salla - in the middle of nowhere' on otettu Suomessa ja maailmalla hyvin vastaan. Nykyajan kiireinen ja stressaava elämäntahti saa ihmiset kaipaamaan rauhaa ja hiljaisuutta ympärilleen. Valtaosa Sallan matkailijoista tulee Keski-Euroopan ja Etelä-Suomen tiheään asutuilta alueilta, ja heille hiljaisuuden ja avaran luonnon kaipuu on suuri. Tämän asiakasryhmän odotetaan kasvavan tulevaisuudessa niin kotimaassa kuin ulkomailla.

Matkalle Sallaan ry markkinoi Sallaa muun muassa esitteiden, messujen, lehdis-

tötiedottamisen, uutiskirjeiden, matkanjärjestäjäjyhteistyön ja markkinointikampanjoiden avulla. Viime vuosina on panostettu paljon verkossa tapahtuvaan markkinointiin ja myyntiin. Syksyllä 2010 Salla julkaisi ensimmäisenä matkailukeskuksena Suomessa alueellisen varausjärjestelmän ja verkkokaupan. Sosiaalisessa mediassa erityisesti Sallan Facebook-sivusto toimii aktiivisesti.

Sallassa rakennetaan nyt myös laatuohjelmaa yhteistyössä Matkalle Sallaan ry:n jäsenyritysten kanssa. Sallan laatu on yhtä hyvä kuin sen heikoin lenkki. Ei riitä, että omassa yrityksessä on asiat kunnossa, vaan meidän jokaisen sallaalaisen on kannettava kortemme kekoon, jotta matkailijamme saavat hyvää palvelua keneltä tahansa he apua kysyvätkin.

Talvimatkailu kehittyy Sallassa hyvin, mutta kesämatkailun nostaminen talven

tasolle vaatii ponnisteluja. Uusia tuotteita on jo tehty, mutta omaperäisiä Sallan vahvuuksiin perustuvia tuotteita kaivataan edelleen. Tärkeintä on, että kaikki palvelut niin Sallan keskustassa, kylissä kuin matkailukeskuksessakin ovat saatavilla myös kesällä.

Matkailu on suhdanteille herkkä ala, ja viime vuosien maailmanlaajuinen talous- taantuma on vaikuttanut matkailuun niin Lapissa kuin muuallakin Suomessa. Salla on selvinnyt taantumasta monia muita keskuksia paremmin. Vuonna 2010 Salla oli koko Pohjois-Suomen eniten kasvanut matkailukeskus rekisteröityjen yöpymisvuorokausien kasvettua 12,4 % edellisvuodesta.

*Paula Aspholm-Heimonen*

## Sallan matkailu

Vuodepaikkoja: 3200.  
Tavoite kolminkertaistaa vuodepaikkojen määrä vuoteen 2020 mennessä.  
Rekisteröidyt yöpymisvuorokaudet vuonna 2010: 94 069  
-Kotimaisia yöpymisiä: 76 865  
-Kansainvälisiä yöpymisiä: 17 204

-Kansainväliset asiakkaat: mm. hollantilaisia, venäläisiä, espanjalaisia ja brittejä.

Sallassa on 43 matkailuyritystä. Ala työllistää reilut sata ihmistä. Matkailutulo oli noin 8 miljoonaa euroa vuonna 2007.

”Valtaosa Sallan matkailijoista tulee Keski-Euroopan ja Etelä-Suomen tiheään asutuilta alueilta, ja heille hiljaisuuden ja avaran luonnon kaipuu on suuri.”

## Uutuuksia Sallan talvessa

Lapset huomioidaan tulevina talvena entistäkin paremmin Sallan rinteissä. Rintepalvelutalon yläpuolella olevaan lasten rinteeseen tulee uusi sompahissi, joka palvelee lapsia, aloittelijoita ja myös Koloravintolan suuntaan siirtyviä. Uusi sompahissi korvaa entisen naruhissin ja on kolme kertaa edeltäjänsä pituinen. Naruhissi siirtyy eturinteen toiseen reunaan pulkkamäen viereen.

Aikaisemmin linkomäkenä palvellut rinneosuus otetaan uudestaan käyttöön, ja samassa yhteydessä etu- ja välirinteestä tehdään FIS-luokitukset täyttäviä kilparinteitä. Uudestaan käyttöön otettu rinneosuus toimii tulevaisuudessa päärinteessä järjestettävien kilpailujen loppujyrkänteenä ja maalialueena.

Hiihtokansan toiveena jo kauan ollut ensilumen latu avataan lähiaikoina. Kelselmäjärven ympäristöön rakennetaan kaksisuuntainen kilometrin mittainen ensilumen hiihtolatu.

Sallan ravintola- ja ohjelmatarjontaan on luvassa mahtava lisäys kahden uuden toimijan voimin. Puolesta välissä Sallatunturi ja Sallan keskustaa sijaitseva Sallaisena Majana aiemmin tunnettu ravintola on vaihtanut omistajaa ja jatkaa toimintaansa nimellä Snowpoint. Snowpointissa on perinteisen ravintola- ja kahvilatarjonnan lisäksi luvassa ohjelmallisia iltoja ja tapahtumia niin kotimaisille kuin kansainvälisillekin asiakkaille.

Sallan keskustaan on avattu uusi tyylik-

käästi sisustettu kohtaamispaikka ja kyläpöytä No.14Cafébar. Sen valikoimissa ovat muun muassa erikois- ja makukahvit, leivonnaiset, panimotuotteet ja drinkit. Aktiivisen talvipäivän jälkeen voit rentoutua hyvässä seurassa viinilasin ääressä pelaillen pöytäpelejä, biljardia tai tikkaa heittäen.

Napapiirin Safareiden uutuussafari kuljettaa matkailijoita tänä talvena moottorikelkoilla myös Venäjän rajan toiselle puolelle. Aittoa poroajokisojen jännitystä ja tunnelmaa pääsee kokemaan Sallan Poropuiston poroajokisoissa, joissa jokainen aikuinen osallistuja pääsee kokemaan vauhdin hurmaa villinä nelistävän poron perässä suksilla kiitäen. Lapset pääsevät nauttimaan vauhdista poron vetämän reen

kyydissä istuen.

Sallan liikuntakeskuksen monipuolista liikuntatarjontaa täydentämään ovat tulleet uudet ryhmäliikuntatunnit spinni & bodywork, venytellen vetreäksi ja lukkopaini.

Todisteeksi keskellä ei mitään -vierailusta kannattaa käydä nappaamassa kuva itsestä ja kavereista Sallatunturin päällä sijaitsevalla uudella ”Salla - in the middle of nowhere” -kuvauspisteellä. Tunturin päältä aukeavat myös upeat näkymät Venäjän rajan toiselle puolelle ja vanhoille Sallatuntureille.

Lisätiedot: Matkalle Sallaan ry, Paula Aspholm-Heimonen, paula.aspholm@salla.fi



# Sallasta saa lähes kaiken peruselämiseen tarvittavan

Harvassa noin 4000 asukkaan kunnassa on niin paljon erikoiskauppoja ja palveluita kuin Sallassa. Kuntakeskuksessa on noin 20 erikoiskauppaa, kolme suurta ruokakauppaa, kaksi pankkia, kaksi huoltoasemaa, useita ruoka- ja kahvipaikkoja, iltaravintola ja monia muita yrityksiä.

Lisäksi yritystoimintaa on runsaasti tunturissa ja kylillä. Tunturissa on ohjelmapalvelu- ja majoitusyrityksiä, Hautajärvellä kaksi kauppaa, Kursussa 14 - 15 henkeä työllistävä Kursulaisen leipomo ja muissa kylissä muun muassa maatiloja, metsäurakointiyrityksiä, kaksi poronlihanjalostamoja ja sähköalan yritys.

- Yritysten määrä on jopa lisääntynyt, sanoo Sallan yrittäjien puheenjohtaja Tauno Luukinen.

Lisäksi lähes kaikilla yrittäjillä eläkeikä on kaukana edessäpäin.

- Meillä on todella hyvä tilanne. Salla pystyy tarjoamaan lähes kaiken, mitä elämiseen tarvitaan. Päivittäistavarat, kengät, kodinkoneet, atk-tarvikkeet, naisten vaatteet, huonekalut, matkamuistot, rautakauppatavarat ja paljon muuta. Lisäksi tunturissa on kylpylä ja loistavia majoituspalveluita, Luukinen listaa.

Vain miesten pukineleike ja lastenvaateliike puuttuvat. Vauvanvaatteita Sallasta on saatavilla.

Luukisen mukaan sallalaiset suosivat sallalaista, sillä paikkakunnalla ymmärretään, millainen tilanne on, jos erikoisliikkeitä lopettaa ja palvelut ja tuotteet pitää hakea kaukaa.

kitykseen, mutta nyt uskon. Tilanne on muuttunut, Luukinen sanoo.

Hän toteaa, että on suuri työ saada matkailijat pysähtymään paikkakunnalla. Tervetullutta eteenpäin menoa on se, että Saijantien varteen on lähiaikoina tulossa kunnan opasteet kirkonkylän palveluista venäjäksi.

Tosin esimerkiksi rautakauppamyynnin kannalta ongelmana on se, että tullista saa viedä yli vain 50 kiloa henkeä kohti.

Elintarvikeliikkeissä venäläiset ovat jo nyt merkittävä asiakasryhmä.

S-Market Erätulen myymäläpäällikkö Jorma Ulkuniemi kertoo, että ennen heitä oli vain uutenavuotena, nyt päivittäin.

- Meillä on oppisopimuksella opiskele-massa venäjän kieltä puhuva myyjä, hän sanoo.

K-market Puolukan kauppias Jarko Kallioinen kertoo, että venäläisten asiakkaiden

“Ehkä muualla kadut ovat leveämpiä ja valot kirkkaampia. Mutta siellä missä on sydän siellä on koti.”

Hän toteaa, että hinnat ovat nykyisin kilpailukykyiset niin isoilla kuin pienillä paikkakunnilla.

Luukisen mukaan hyvä yhteistyö on voimavara niin yrittäjien kesken kuin yrittäjien ja kunnan välillä. Jos omassa liikkeessä ei ole asiakkaan kysymää tuotetta, yrittäjät ohjaavat kysyjän toiseen liikkeeseen. Myös lähekkäin sijaitsevat tunturikeskus ja kirkonkylä tukevat toisiaan. Luukinen antaa kiitosta kunnan talous- ja elinkeinojohtaja Kirsi Kankaalle, joka on pannut tuulemaan kunnan ja yrittäjien yhteistyön kehittämiseksi.

Kantaväestön lisäksi matkailijat tuovat merkittävän lisän sallalaisliikkeiden myyntiin.

- Rajan avautuessa en uskonut sen mer-

määrä on noussut selvästi kahden vuoden aikana.

- Heitä käy päivittäin ja he ostavat matkavästä, tuliaisia kotiin ja kodin tarvikkeita, hän sanoo.

Luukisen mukaan Sallalle olisi tärkeää, että Kantalahden ja Kirovskin alueen asukkaat saisivat 72 tunnin viisumivapauden Suomen matkoihin.

- Matkailu on Sallassa tulevaisuuden ala. Nykyistä enemmän työmahdollisuuksia voisi olla myös alkutuotannon tuotteiden jatkojalostuksessa, hän arvioi.

*Terttu Pohtila*

## Kauppaliikkeitä ja muita yrityksiä Sallan kirkonkylällä:

Rautakauppa Rautatori Ky

S-market Erätuli

Nordea-pankki

K-kauppa Puolukka

Alko

Kaamospala

Huonekaluliike Petri Hakkarainen

Osuuskunta Riukuaitta

Hotelli Takka-Valkea

Tunturi-Grilli

Huoltovarma

Stick On Tuntsa-kauppa

Itä-Rajan pesupalvelu

Teboil Salla ja kahvila NeulAnut Ky

Sallan Autohuolto

Sallan Osuuspankki

Sallan Kuvaamo

Tekniset Konevinkki

Lounaskahvila Johanna

Sallan Silmälasi

Ravintola Sallan Kämpis

Jaanan Kenkä – kenkäkauppa ja posti

Siwa

R-kioski

Kirpputori Välikäsi

LVI-Salla

Sallan Apteekki

Taksit

Pizzeria Akkavaara

Sallan Auto ja Tarvike

Sportia Salla

Nro14CafeBar

Kello ja Kulta

Putiikki

Kirpputori MenoKirppis

Lisäksi mm.

kampaamoita, hierojia,

vyöhyketerapeutti,

käännöstoimisto ja

monia muita yrityksiä.

“Hyvä yhteistyö on voimavara niin yrittäjien kesken kuin yrittäjien ja kunnan välillä.”



# Sallalainen työllistää sallalaisen

Maailmalla uhkaa lähivuosina ruokapula, mutta meidän pelloillamme ei kasva riittävästi omaan käyttöön juureksia. Lähiruoalla on työllistävä vaikutus. Vaikka ruoka maksaakin ehkä vähän enemmän, emmekö kuitenkin haluaisi jättää sen rahan tänne oman alueen hyödyksi?

Sallalainen leipä, peruna, poronliha ja lamma käyvät kaupaksi. Lisäksi Sallassa voitaisiin tuottaa monenlaisia juureksia ja vihanneksia oman kaupamme hyllyille myytäväksi. Marjoja ei tarvitsisi tuoda Puolasta saakka, onhan meidän metsissämme tarjolla niitä yllin kyllin. Tuotekehitykseen ei tarvitsisi paljoa panostaa, vaan marjoille riittäisi vain tavallinen pakastusrasia ja päälle maininta paikallisuudesta. Suoramyyntiä tuottajalta kuluttajalle voisi tehostaa ja tilamyymälöitä perustaa. Maitotiloilta ternimaito menee kaupaksi, enemmänkin olisi ostajia jos ternimaitoa olisi tarjolla.

## Ostaako sallalainen sallalaista ruokaa?

Paikallisilta kauppiailta kysyttäessä vastaus on kuin yhteen ääneen – kyllä ostaa. Perunan, poron-, hirven- ja lampaanlihan lisäksi kauppoissa on myytävänä kesäisin paikkakunnan mansikoita ja syksyisin nauriita. Muitakin tuotteita ostettaisiin, jos tuotteita tarjottaisiin myyntiin. Sallalainen raaka-aineen tuottaja – marjastaja, kalastaja, lihantuottaja ja juuresten kasvattaja tarjoaa kauppoihin vain parasta. – Huonommat lokataan seasta pois ja myyntiin tuodaan vain parhaat, kertoo K-marketin kauppias Jarko Kallioinen. Sienikortin omistavat sieneneräajat saavat myös varmasti sienensä kaupaksi. Sallalainen marja menisi varmasti kaupaksi myös talvella. Mustikat, hillat, puolukat, viinimarjat ja mansikat ovat täällä hyvälaatuisia. Ne tuodaan läheltä, joten ne eivät

kärsi kuljetusmatkoista.

Terveystarkastaja Lahja Alajeisio Sallan kunnasta kertoo, ettei marjan suoramyynnille tuottajalta kauppoihin ole lakisääteistä estettä. Marjojen tulee olla puhtaita ja tuoreita ja pakkauksiin tulee merkitä keruu-aika ja mielellään myös kerääjä. Marjastajan pakkaamat ja jäädyttämät marjat voidaan myydä kaupan pakastealtaista. Poronlihajalostamoiden, joissa marjojen käsittely on hyväksytty, voidaan käsitellä ja pakastaa marjoja tuulitunnelissa. Toiminta tulee olla vain eriytetty muusta toiminnasta, laitosten käyttöastetta voidaan näin nostaa.

Sallan kunnan ruokapalvelupäällikkö Oili

Hourula kertoo, että myös kunnan suurkeittiöihin ostetaan lähiruokaa. Tällä hetkellä lähiruokana ostetaan leipää, perunaa, nauriita, marjoja ja jonkin verran lihaa. Suurkeittiölle lähiruoan pitäisi vain olla valmiina annospaloina. Paikallista kalaa voitaisiin myös käyttää, mutta sitä vain on vaikea saada. Suurkeittiö käyttäisi mielellään enemmänkin lähiruokaa ruoanvalmistuksessaan jos sitä olisi tarjolla. Oili Hourulan mukaan kunnan keittiöihin ostettaisiin lisää paikallisia juureksia, salaatteja, tilliä sekä muuta syksyn satoa. Sallassa voitaisiin tuottaa esimerkiksi kuminaa, lanttua, punajuurta, herneitä, erilaisia sipuleita, porkkanaa, paprikaa, kaaleja ja kurkkuja. Rajoitteena on vain lyhyt ja

oikukas kesä. Toisaalta Lapissa on valoa kesän aikana tarjolla kasvaville kasveille enemmän kuin etelässä, koska meillä on valoisat yöt kesäisin. Joissakin tutkimuksissa on todettu, että Lapin marja ovat tästä syystä C-vitamiinipitoisempaa kuin etelän vastaava.

*Kaisa Isojärvi*

## Puhtaasti Sallasta

Sallan kunta osallistui valtakunnalliseen EVO-hankeeseen, jossa tutkittiin luonnontuotteiden radioaktiivisuutta. Eri puolilta kuntaa kerättiin näytteiksi mustikoita, ruokasieniä ja hirvenlihaa. Kaikkien näytteiden radioaktiivisuus jäi alle määritysrajan eli < 50Bg/kg.



Kuva: Kaisa Isojärvi

-Sallalaista lähiruokaa on tällä hetkellä myynnissä lähinnä peruna ja poronlihatuotteet, aamulla oli vielä nauriitakin, mutta ne on näköjään jo ostettu, kertoo Jarko Kallioinen K-market Puolukasta.



**Elintarvikealan pk-yritysten neuvontaa koskeva selvitys ja koulutusohjelma- projekti**

LTK toteuttaa projektia, jonka yhteydessä toteutetaan myös kolme alueellista koulutustilaisuutta syksyllä 2011. Koulutustilaisuuksien tavoitteena on avata ja tulkita elintarvikelainsäädäntöä pk-yrityksille sekä edesauttaa viranomaisten, yrittäjien ja elinkeinoasiamiesten sekä konsulttien verkostoitumista. Koulutuksessa huomioidaan myös Luomusäädökset.

Koulutustilaisuuksien päivämäärät ja paikkakunnat ovat:

- \* 2.11 Seinäjoki, Frami, Tiedekatu 2
- \* 9.11 Kuopio, Scandic, Satamakatu 1
- \* 17.11 Hämeenlinna, Verkatehdas, Paasikiventie 2

Koulutuspäiviin ilmoittautuminen on mahdollista lokakuussa osoitteessa [www.maaseutu.fi](http://www.maaseutu.fi) tapahtumakalenterissa kyseisen päivän kohdalla.

Pohjois-Suomessa järjestetään vastaavatyypinen koulutus- ja informaatiotapahtuma vuoden 2012 tammikuussa

Maa- ja metsätalousministeriön Maatalousosasto, Maaseutuverkostoyksikkö ja Elintarvike- ja terveysosasto ovat tilanneet selvityksen Elintarvikealan pk-yritysten neuvonnasta. Selvitys tehdään Manner-Suomen maaseudun kehittämissuunnitelman 2007-2013 rahoituksella ja selvityksen toteuttaa Lihatelellisuuden tutkimuskeskus, LTK osuuskunta. Selvitys kattaa olemassa olevan elintarvikelainsäädäntöön liittyvän koulutuksen ja neuvonnan. Selvityksessä kysytään myös pk-yrityksien, neuvojen ja viranomaisten käsityksiä nykyisestä koulutuksesta sekä kerätään kehittämissuunnitelmia. Kysely tehdään sähköpostikyselyinä.

Lisätietoja: Marjatta Rahkio, 040-5640516, marjatta.rahkio@ltk.fi  
Lihatelellisuuden tutkimuskeskus, LTK Osuuskunta, Luukkaankatu 8, 13101 Hämeenlinna

# Ruokapiirissä tuottajat ja kuluttajat kohtaavat

Nykyajan matkailijat haluavat puhtaita, paikallisia, aitoja, luotettavia ja eettisiltä arvoiltaan oikeita tuotteita ja elämyksiä matkoiltaan. Luonnontuotealan ja matkailuyrittäjien asiantuntijoiden teemapäivä Posiolla käsittelee aihetta matkailu ja luonnontuotteet. Nyt on myös Sallassa aika saattaa yhteiseen pöytään matkailualan ja luonnontuotealan yrittäjät.

Miten me täällä Sallassa voisimme vastata tulevaisuuden haasteisiin?

Teemu Syrjälä kertoi Posion teemapäivässä hyvän ruoan merkityksestä. Paikallisen ruoan maku ja tuoreus ovat arvokkaita asioita. Jotta ravintolat saisivat mahdollisimman tuoreita raaka-aineita, ne kannattaa ostaa suoraan tuottajalta.

Kuusamon ruokapiiri on hyvä esimerkki yhteisöllisestä ruokapalvelusta alueen ravintoloille. Teemu Syrjälällä on oma Facebook-yhteisönsä, jossa ruoan tuottajat ja ostajat kohtaavat. Tuottajat voivat ilmoittaa esimerkiksi kalansaaliistaan ja sen hakupaikasta välittömästi, kun saalis on ”haavissa”. Ostajan tehtäväksi jää hakea tuotteet omilla astioillaan paikanpäältä.

Tuottaja säästää markkinointi-, pakkaus- ja kuljetuskuluissa, ja ostaja saa varmasti tuoretta paikallista raaka-ainetta edullisesti. Tämä toimisi varmasti aivan yhtä loistavasti täällä Sallassakin. Facebook-foorumia tarvitaan, koska tuottajat ovat hajallaan eikä ostaja tiedä kuka tekee, missä tekee ja mitä. Verkon kautta löytäisivät sienestäjät, marjastajat, kalastajat, metsästäjät ja muut luonnontuotteiden tuottajat ja mahdolliset ostajat toisensa suoraan ilman välikäsiä.

Jokke Kämäräinen Rukapalvelut Oy:stä kertoi Posion teemapäivänä olevansa mielellään mukana matkailualan kehittämisessä.

-Pohjoisen matkailu on viime vuosina hy-

pännyt aivan uusiin, suuren luokan mittapuuihin. Rakenteilla on kansainvälisen matkailun läpimurto, johon tarvitaan laajojen alueiden yhteistoimintaa, Kämäräinen kertoi Posion luonnontuotepäivillä. Hänen visionsa on, että aitous ja alkuperäisyys ovat tärkeitä asioita tulevaisuuden matkailijalle. Noin 20 vuoden kuluessa tulee niin kutsuttuja hamsterimatkailijoita, jotka esimerkiksi pyytävät kalaa ja säilövät sitä matkansa aikana kotiin viemisiksi. Matkailijat haluavat ostaa tuotteita suoraan valmistajalta niin kutsutuista tilamyymälöistä. Sellaisia on jo Sveitsissä ja Englannissa.

Terveysmatkailu on tärkeä matkailumuoto lähitulevaisuudessa. Terveysajattelusta

syntyy kuin uusi uskonto. Ajattelu ”Eläkkeeseen hyvän elämän pitää tehdä terveellisiä asioita” vahvistuu myös matkailijoiden puolella. Jossakin vaiheessa itse matkailu jää sivusyyksi lähteä matkalle, ja pääsyyinä ovat luonto ja luonnontuotteet.

- Ekologiset arvot ovat yksi syy siihen, miksi matkailija valitsee matkakohteen. Matkailun perustana ovat elämykset, kulttuuri, paikalliset ihmiset, tarinat ja elinkeinot, ja elinkeinot ovat kulttuurin perusta. Nykyajan matkailija vaatii vastuullisuutta myös matkailukohteeltaan, ja kestävä kehityksen matkailun perusteiden täytyy olla kunnossa, kertoi Miia Porkkala Rukakeskuksesta.

*Kaisa Isojärvi*



# Turpeennostosta uusi merkittävä työllistäjä Sallaan

Turvetuotanto antaa tulevina vuosina työtä Sallan alueella noin 80 hengelle, jos suunnitellut soiden avaamiset toteutuvat. Turpeennosto työllistäisi kesällä ja kuljetukset pääosin lämmitysaikaan marras-huhtikuussa.

Työpaikkamäärä olisi Sallalle todella merkittävä, ja lisäksi tulisivat välilliset vaikutukset.

Luvituspäällikkö Martti Patrikainen Vapo Oy:stä uskoo, että sallalaiset yritykset ovat kilpailutuksessa vahvoilla ja että suurimaksi osaksi turve työllistää paikallisia.

Parhailtaan on menossa Poro- ja Majava-aapojen ympäristövaikutusten arviointi, jossa selvitetään, mitä vaikutuksia hankkeilla on ympäristölle ja ihmisille, ja miten kielteisiä vaikutuksia voidaan vähentää.

Ely-keskus antaa lausuntojen ja muistutusten perusteella arviointiohjelmasta oman lausuntonsa ensi keväänä. Seuraava yleisötilaisuus hankkeista järjestetään ensi kesänä hankkeiden selostusvaiheessa.

Turpeentuotannosta, kuten kaikesta energiantuotannosta, on myös haittaa ympäristölle ja ihmisille.

Patrikaisen mukaan Vapo pyrkii minimoimaan pöly- ja meluhaitat muun muassa jättämällä vähintään puolen kilometrin etäisyyden asutukseen ja jättämällä metsää tuotantoalueen ja asutuksen väliin.

Hän sanoo, että Vapon käytössä olevalla nykytekniikalla pölyä nousee ja kulkeutuu ympäristöön huomattavasti vähemmän kuin ennen.

Poro- ja Majava-aapojen läheisyydessä noin puolen kilometrin päässä tuotantoal-

eiista on yhteensä 14 kiinteistöä.

Myös rekkaliikenteen lisääntyminen, teiden kuluminen ja turvallisuus herättää kysymyksiä.

Sallan kunnanhallitus on jättänyt yva-arviointiin lausunnon, jonka mukaan arvokalakannat eivät saa vaarantua joissa, joihin jänkien kuivatusvedet puhdistusprosessin jälkeen päätyvät.

Patrikainen myös vakuuttaa, että jokien vedet eivät muutu ruskeiksi eivätkä pilaannu toiminnan seurauksena.

- Ei nykyaikana kukaan edes hae lupaa sellaiselle toiminnalle, joka pilaa vesistöt. Aluehallintovirasto tutkii asiat tarkasti, eikä se anna lupia heiveröisille järjestelmille. Nykyajan vesienpuhdistusmenetelmät ovat erittäin tehokkaita, hän sanoo.

Poroaavan kuivatusvedet johdetaan reittiä Jaurujoki-Jaurulampi-Vuotosjoki-Kemijoki ja Majava-aavan Majavaoja-Kivihaarajoki-Aatsinginjoki-Kuolajoki-Tenniöjoki-Kemijoki.

Ympäristöministeri Ville Niinistö (vihr.) on toivonut, että turpeenpoltto lopetettaisiin Suomessa jo parin kymmenen vuoden päästä.

- Nämä puheet kuulostavat huolestuttavil-

ta, mutta asiassa on monta puolta, ja eivät näin suuret asiat ole vain yhden ministerin käsissä. Noin miljoonan suomalaisen koti tai työpaikka lämpiää turpeella, joten nopeita muutoksia ei pystytä tekemään. Turve on kotimaista, työllistävää ja edullista, Patrikainen toteaa.

*Terttu Pohtila*

## Turvetuotanto

Vapo Oy aloittaa turpeennoston Poroaavalla ja Majava-aavalla vuonna 2013, jos valitukset eivät hidasta hankkeita.

Poro- ja Majava-aavoilla on tuotantokelpoista alaa yhteensä noin 450 hehtaaria. Lisäksi Vapo on hakenut ympäristölupaa Moita-aavalle, Pahajoenjängälle, Laukku-aavalle ja Korte-aavalle. Niiden kuntoonpano tuotantoa varten voi alkaa reilun vuoden päästä.

Jänkien on tarkoitus tuottaa energiaturvetta Rovaniemen, Kemijärven ja Sallan sähkön- ja lämmöntuotantolaitoksille. Pääkohde on Mustikkamaan voimalaitos Rovaniemellä.

Majava- ja Poroaapojen arvioitu toiminta-aika on 20 - 30 vuotta.

Vapo on ostanut viime vuosina eri puolilta Sallaa noin 2000 hehtaaria suoalueita, eli sillä on myös lisäsuunnitelmia. Parhailtaan on menossa maahankinnat Koutelo-aavalla.

Sallassa ei ole entuudestaan turvetuotantoa.

Kuva: Piia Sassi-Päkkilä



## ”Urakoitsijat ovat yleensä paikallisia”

Turveurakoitsija Pentti Lampela on kulkenut reissutöissä turpeennostossa muun muassa Pudasjärvellä ja Kemijärvellä vuodesta 1989.

- Olen nähnyt, että kyllä työpaikat yleensä syntyvät sinne, missä tuotantoalueet ovat. Reissutyöläisiä, niin kuin minä, on vähän, hän sanoo.

Hän kertoo, että Pudasjärvellä on 40 työn-

alla olevaa jänkää, ja pääosa urakoitsijoista on paikallisia. Lampela huomauttaa, että tästä syystä talven lumiurakat ovat kunnassa erittäin kilpailtuja.

Hän uskoo, että Sallassa aloittaa uusia urakoitsijoita, kun suot avataan.

- Usein se menee niin, että joku kokeilee työtä ensin toisen palveluksessa ja aloittaa

sitten ostamalla käytettyjä koneita, Lampela kertoo.

Työ on pääomavaltaista, aivan pikkutraktoreilla turve ei nouse. Lampela kertoo, että noin 200 hevosvoiman traktori maksaa uutena 100 000 - 150 000 euroa. Esimerkiksi Sallan maatilojen traktorit eivät ole turpeennostoon tarpeeksi jämeriä.

Lampelalla on töissä 10 - 11 miestä.

- Harkitsen nyt myös turpeenkuljetuskaluston hankkimista, sillä pelkästään neljä kuukautta vuodesta työllistävään turpeennostoon on hankala saada ammattitaitoista työvoimaa.

Lampela kertoo, että hänen työuransa aikana vesiensuojelu on mennyt turpeentuotannossa reilusti eteenpäin.

- Sallan soiden avaamisesta puhuttiin jo 1990-luvulla, mutta turpeelle ei ole ollut aiemmin tarvetta. Mustikkamaan voimalaitoksen rakentaminen Rovaniemelle sytäsi hankkeet nyt liikkeelle.

Lampela muistuttaa, että Suomella on sitoutunut turpeeseen enemmän energiaa kuin Norjalla Pohjanmeren öljyyn. Hänen mukaansa olisi typerää jättää se käyttämättä, kun energiaa pitää kuitenkin jostain hankkia.



Kuva: Pentti Lampela



# Yara Suomi Oy: ”Palkkaamme Soklin työntekijät Suomesta”

Yara Suomi Oy aikoo palkata Soklin fosforikaivoksen työntekijät Suomesta, jos kaivos avataan.

- Yara ei aio tuoda työntekijöitä Venäjältä, eikä se ole edes mahdollista EU-lainsäädännön mukaan, kaivoshankkeen selvityksiä Suomessa koordinoiva Eero Hemming Yara Suomi Oy:stä sanoo.

- Olemme investoineet paljon rahaa kaivoksen avaamiseen johtaviin toimiin. Rakennamme mahdollisimman tarkoituksenmukaisen laitoksen, emme halvinta. Samoin haluamme parhaat työntekijät, kustannukset eivät ole ratkaiseva tekijä.

- Venäjä tuskin edes antaisi kaivosväkensä tulla töihin Suomeen. Täällä on paremmat palkat, ja vaatimustaso nousisi Venäjänkin puolella, Hemming arvioi.

Kaivoksen työllisyysvaikutukset Itä-Lapille olisivat mittavat, vaikka Yara päätti kuluvan vuoden helmikuussa, että Soklin malmi rikastetaan Kovdorissa jo olemassa olevassa rikastamossa. Malmi kuljetetaan sinne putkea tai rautatietä pitkin.

- Päätös on lopullinen, Savukoski-vaihtoehtoa ei enää tutkita, Hemming sanoo.

Kaivostoiminnan suoran työllisyysvaikutuksen on arvioitu olevan noin sata henkeä ja epäsuoran vaikutuksen jopa 300 henkeä. Kaivoksen rakentaminen työllistäisi noin 600 henkeä. Kaivoksen avaaminen työllistäisi myös sällalaisia.

Sokli ja Savukoski -hankkeen projekti-päällikkö Janne Mukkala kertoo, että Kittilän kaivosten työntekijöistä 80 – 90 prosenttia on lappilaislähtöisiä, ja suurin osa

Kuva: Janne Mukkala



Yli-Nuortin sillalta otettu kuva Soklin malmiolta pois päin.

on kotoisin Kittilästä.

- Sellaista pelkoa ei ole, että Soklin työpaikat menisivät ulkomaalaisille. Niin ei ole tapahtunut muissakaan kaivoksissa. Venäläisten työntekijöiden kulkemisessa rajan yli olisi omat vaikeutensa, Yaralla ei ole intressejä siihen, Mukkala sanoo.

Rakentamisaikaiset urakat menisivät tarjouskilpailun kautta, ja niissä alihankkijoilla voi olla esimerkiksi puolalaisia ja virolaisia työntekijöitä. Mukkala muistuttaa,

että Itä-Lapissakin kuitenkin on alan toimijoita, esimerkiksi Kone-Kostamo toimi Talvivaarassa.

Päätös ensi vuonna

Yaran tavoitteena on aloittaa kaivostoiminta Soklissa vuonna 2015. Kaivos- ja logistiikkainfrastruktuuriin liittyvät investoinnit voisivat käynnistyä jo ensi vuonna. Hemming myöntää, että aikataulu on haastava. Sekin on mahdollista, että kaivosta ei avata vielä lainkaan.

Yara halua rikastaa malmin Kovdorissa, koska sen mukaan rikastus Soklissa olisi ollut liian suuri investointi.

- Lisäksi kaivoksen aluetarve on pienempi ja näin ollen vaikutukset ympäristöön ja alueen muihin elinkeinoihin ovat myös pienemmät, Hemming toteaa.

Savukosken kunnanvaltuusto päättää kaivosalueen kaavoituksesta, eli kunnalla on suuri valta vaikuttaa siihen, avataanko kaivos lähivuosina vai ei.

Soklin raskasmetalliton fosforiesiintymä on maailmanlaajuisestikin erittäin arvokas. Monien arvioiden mukaan se avataan tulevaisuudessa, vaikka yhteiskunta asettaisi vaatimukseksi, että malmi rikastetaan Suomessa.

Kaivoshankkeesta on parhaillaan menossa ympäristövaikutusten arviointi Suomen puolella Kovdor-vaihtoehdon mukaan. Hemming kertoo, että kansainvälistä yvää ei tehdä, vaan Venäjän puolella noudatetaan kansallisia ympäristösäädöksiä, jotka ovat hänen mukaansa nykyisin tiukat. Yara jatkaa Kovdorin rikastamon omistavan EuroChem kanssa teknisiä ja taloudellisia tutkimuksia.

Soklissa riittää fosforipitoisuudeltaan rikkasta malmiä noin 20 vuoden tuotantoon. Hyödyntämällä myös pitoisuudeltaan köyhemmät alueet toiminta-aikaa voidaan jatkaa useita kymmeniä vuosia.

Yara tekee lopullisen päätöksen toiminnan aloittamisesta tutkimusten valmistuttua ja viranomaisprosessien päätyttyä. Tavoitteena on tehdä päätös vuoden 2012 aikana.

Soklin kaivoshanketta on suunniteltu jo vuosikymmeniä. Edellisen kerran hanke oli lähellä toteutumista 1980-luvun lopulla, mutta lama kaatoi suunnitelmat.

Nyt lama ei suunnitelmiin vaikuta, sillä maailman väestön kasvaessa lannoitteisiin käytettävää fosforia tarvitaan yhä enemmän.

Terttu Pohtila

## Kaivoksen tarjoamat suorat työpaikat ja erilaiset tukitoiminnot

Jos Sokli avataan, työhön tarvitaan mm. rakennus- ja maarakennusalan ammattilaisia, kaivosalan ammattilaisia ja siihen koulutuksen saaneita työntekijöitä, maansiirtokoneiden kuljettajia, rakennusmiehiä, sähkömiehiä, laitosten miehiä, sähkö-, automaatio- ja rakennusinsinöörejä, laborantteja, varastomiehiä, sihteerejä sekä henkilökuntaa ratkaisemaan tietotekniikan ongelmia.

Lisäksi tarvitaan ammattilaisia ruokahuoltoon, puhtaanapitoon ja vartiointiin. Välillisesti uusia työtehtäviä tai mahdollisuuksia yrittäjyyteen syntyy mm. kaupassa ja palveluyrityksissä, kuten esimerkiksi kampaamo- ja hyvinvointipalveluissa sekä ravintola-alalla, majoitus- ja matkailupalveluissa ja terveydenhuollossa.

www.sokli.fi

Kuva: Janne Mukkala



Sokliin aikoinaan rakennettu koerikastamo.

## Sokli

Soklin fosforimalmiesiintymä sijaitsee Savukosken kunnassa noin 12 kilometriä Suomen ja Venäjän rajalta. Fosfori on tärkeä lannoitteiden raaka-aine. Suunniteltu toiminta käsittää Soklin fosforimalmien hyödyntämisen avolouhintana noin 300 hehtaarin alueelta. Lisäksi selvitetään esiintymän sisältämien rautamineraalien sekä niobimalmien ja niiden sisältämien arvoaineiden (uraani, tantaali, torium) sekä vermikuliitin talteenottoa ja tuotantoa.

Rautaruukki löysi esiintymän vuonna 1967. Vuonna 1986 Kemira osti Soklin kaivospiirin oikeuksineen ja tutkimustuloksineen Rautaruukilta. 2007 Kemira GrowHow'n Oyj:n omistajat myivät yhtiön osakkeet Yaralle ja Soklin oikeudet siirtyivät kaupan myötä Yara Suomi Oy:lle.



# Suurin osa yli 80-vuotiaista asuu kotonaan

Ikäihmiset ovat tekevää ja harrastavaa väkeä samaan malliin jos ei aktiivisemminkin kuin nuoremmatkin. Tämän todetakseen voi mennä tutustumaan vaikkapa eläkeläisjärjestöjen viikoittaiseen toimintaan. - Ikä tuo jossain vaiheessa väistämättä eteen tahdin hidastumisen ja monilla sairauksia, mutta toimintakykyä se ei välttämättä vie. Monet yli yhdeksänkymppiset asuvat kotonaan pienen avun turvin.

- Hoidon tarve alkaa usein 85 ikävuoden tienoilla, kertoo Sallan vanhustyönjohtaja Leena Särkelä.

Sallassa on tavoitteena, että ikäihmiset saisivat halutessaan asua kotonaan mahdollisimman pitkään.

On edullisempaa auttaa ihmisiä kotiin kuin rakentaa useita uusia palvelukoteja, jotka mahdollisesti lähivuosikymmeninä jäisivät tyhjilleen vanhusten määrän kääntyessä laskuun.

Uusia laitos- ja palvelukotipaikkoja tarvitaan joka tapauksessa ikäihmisten määrän kasvaessa, mutta kyse on siitä, miten voitaisiin selvittää mahdollisimman vähällä rakentamisella.

Arvioiden mukaan yli 80-vuotiaiden määrä on Sallassa suurimmillaan vuonna 2025.

Dementia aiheuttaa laitoshoidon tarvetta

- Dementia on suurin laitoshoidon aiheuttaja. Esimerkiksi pyörätuolia käyttävä ikäihminen voi kotihoidon avulla tai omaishoitajan kanssa asua yksin kotonaan, mutta muistisairas harvoin, Särkelä kertoo. Muistisairaudet lisääntyvät ihmisten elinajan noustessa. Kolmasosa yli 80-vuotiaista sairastaa jotakin muistisairautta.

Arvioiden mukaan Sallassa asuu vuonna 2025 noin 170 dementiaa sairastavaa ihmistä. Nyt heitä on noin sata.

Laitos- ja tehostetun palveluasumisen paikkoja jonottaa Sallassa nyt noin kymmenen ihmistä. Osa on vanhainkodissa lomapaikoilla, jotka ovat sitä varten, että omaishoitaja voi oman leponsa ajaksi tuoda hoidettavan vanhainkotiin.

- Terveyskeskuksen vuodeosasto on tarkoitettu sairaille, mutta sielläkin on lähes jatkuvasti henkilöitä, joiden paikka olisi jossakin asumispalveluissa tai vanhainkodissa.

Palveluasumiseen ja laitoshoidon on suunniteltu valtakunnallinen porrastettu malli, jossa ihmisen kunnon mukaan määritellään, millainen asuminen hänelle soveltuu.

Särkelä kertoo, että jotkut palveluasuntoasumiseen soveltuvat ikäihmiset haluivat suoraan vanhainkotiin, jotta tulevaisuudessa ei tarvitsisi muuttaa, mutta se ei käy sen takia, että vanhainkoti on varattu kaikkein eniten hoivaa ja huolenpitoa tarvitseville.

Lisää hoitajia

Sallan vanhustenhoidossa on nyt töissä noin reilut 60 hoitajaa. Kotihoidossa työskentelee 24 lähihoitajaa, kodinhoitajaa tai kotiapustajaa sekä kaksi terveydenhoitajaa. Vanhainkodissa toimii 20 lähihoitajaa, palvelukodissa 14 lähihoitajaa; lisäksi näissä kodeissa työskentelee kaksi sairaanhoitajaa ja yksi päivätoiminnan ohjaaja. Särkelä kertoo, että sijaisia on vaikea saada lomien ajaksi.

- Käsipareja tarvitaan tulevaisuudessa lisää. Hoitajia on pakko palkata, kun hoidettavien määrä kasvaa, Särkelä sanoo.

Lähivuosina monia hoitajia jää eläkkeelle. Särkelä toivoo, että lähihoitajien oppisopimuskoulutus alkaisi Sallassa. Parhailaan lähihoitajakoulutus on menossa työvoimakoulutuksena.

Uuden kuntastrategian ja ikäihmisten pal-

velustrategian mukaan hoitajia tarvitaan kotihoitoon eri puolille kuntaa. Tavoitteena on toimia alueilta käsin. Tietyn alueen ikäihmisille järjestetään toimintaa, virkistystä, kotiapua ja muuta kotona asumista edistävää apua omasta kyläkeskuksesta käsin. Matkakuluja säästyy, kun hoitaja asuu samalla suunnalla kuin hoidettavat.

- On hyvä, jos tulee kylätalkkareita, jotka lämmittäisivät taloja, pilkkoisivat puita ja

kantaisivat vettä, jotta nämä toimet eivät söisi kotihoidon aikaa, Särkelä sanoo.

Monet talot kylillä ovat remontoituja, mutta on myös huonokuntoisia ja sellaisia, joissa ei ole sisäsaunaa.

Sallassa panostetaan sairauksien ja toimintakyvyn menetyksen ennalta ehkäisyyn. 75-vuotiaiden luona tehdään kotikäyntiä ja kartoitetaan mahdollinen avun tarve, järjestetään vanhusneuvolatoimintaa ja pyri-

tään innostamaan ihmisiä toimimaan oman hyvinvointinsa edistämiseksi.

- Ennalta ehkäisevää työtä tehdään myös esimerkiksi vanhainkodin päivätoiminnassa ja muistineuvolassa. Tutkimuksilla saadaan muistisairaudet kiinni jo alkuvaiheessa, jolloin sairauden etenemistä voi hidastaa lääkityksellä, Särkelä kertoo.

Terttu Pohtila

## Ikäihmisten hoito Sallassa

Sallan 4100 asukkaasta 1200 on 65-vuotiaita ja vanhempia. Yli puolet yli 75-vuotiaista asuu kuntakeskuksen ulkopuolella.

### Laitoshoitopaikat

vanhainkoti 30 paikkaa, joista 5 lomapaikkaa eli lyhytaikaishoitoa varten  
terveyskeskuksen vuodeosasto 34 paikkaa  
yhteensä 64 paikkaa

### Tehostettu palveluasuminen

palvelukoti 28 paikkaa  
Kinttala-koti 6 paikkaa  
yhteensä 34 paikkaa

### Palveluasuminen

Kullero-koti 6  
Hopeaharjun tukiasunnot (palveluasunnot) 16 asuntoa  
Hannunpiha 7  
Ruuhentranta noin 51 asuntoa (osa näistä asukkaista on kotihoidon ja tukipalveluiden piirissä)  
yhteensä noin 80



”Laitos- ja tehostetun palveluasumisen paikkoja jonottaa Sallassa nyt noin kymmenen ihmistä.”

Vanhustenviikkoa vietetään perinteisesti lokakuussa. Sallassa tänä vuonna vanhusten viikon ohjelmiston olivat Sallan lähihoitajaoppisopimuskoulutuskollegat tehneet ohjelman. Vanhukset pääsivät lätykkeille raikkaaseen ulkoiluun. Ulkoilun järjestämisessä auttoivat palvelukodin ja Hopeaharjun henkilökunta. Tapahtuman järjestäjät lähettävät suuren kiitoksen myös K-market Puolukalle joka kustansi tarveaineet lätytjen paistoon.



## Iloa tuttujen tapaamisesta

Vapaa-aikatalolla käy tiistaisin iloinen porina Eläkeliiton kerhossa. Syystöiden ollessa vielä teon alla kerhossa on vain joitakin kymmeniä ihmisiä, mutta talvisydämellä tiloissa on parhaimmillaan yli 90 henkeä.

- Parasta on toisten tapaaminen. Kotipiirissä varsinkaan sivukylillä ei paljon tapaa muita ihmisiä, sanovat Erkki Ruokamo, Martti Hautala, Sauli Suvistola, Sauli Hautala ja Ilpo Vuonnala.

- Kauppareissulla käy samalla kerhossakin. Täällä keskustellaan, lauletaan yhteislauluja ja jummataan, kertoo Ruokamo.



Jumppaa pitää fysioterapeutti Liisa Honkavaara.

Jumpat saivat alkunsa Enemmän elämältä – ikäihmiset arvoonsa -projektista, jota veti pitkäaikainen Eläkeliiton aktiivi, nykyinen sihteeri Aune Hyttinen.

Kahvitus hoidetaan kerhossa vuorotellen, ja joka kerta on myös pienet arpajaiset.

Eläkeliiton Sallan yhdistyksen puheenjohtaja Ilpo Vuonnala sanoo, että kaikki eläkeläiset ovat lämpimästi tervetulleita mukaan, myös juuri eläkkeelle jääneet. Uusia ihmisiä kaivataan aina toimintaan mukaan. Eläkeliiton toiminta on perinteisesti mielletty Keskustaan päin kallellaan olevaksi, mutta Vuonnala korostaa, että toiminta ei ole poliittista.

- Kerhossa käy kaikkien poliittisten suuntien edustajia, hän sanoo.

Välillä kerhossa käy ulkopuolisia luen-



noitsijoita. Tänä syksynä on puhuttu muun muassa muistiasioista ja hyvinvointivalmennustoiminnasta ja siihen liittyvistä terveystilauksista.

Eläkeliiton Sallan yhdistyksessä on noin

360 jäsentä. Yhdistyksen väki osallistuu myös allasjumppaan ja jumppaan liikuntasalilla, ja yhdistys järjestää retkiä muuttaman kerran vuodessa.

*Terttu Pohtila*

## Sallan eläkeläiset

Sallansuussa kokoontuu maanantaisin klo 10 alkaen virkeä eläkeläisten joukko. Tämä eläkeläisten kerho on perustettu jo 47 vuotta sitten! Tämän päivän kerholaiset ovat olleet silloin vasta työuransa alussa.

- Kerhossa tärkeintä on tietenkin toisten tapaaminen ja yhteiset mielenkiinnon aiheet, kertoo Niskalan Eila. Kerhoon liitytään yleensä eläkkeelle jäätyä. Sallan eläkeläisiin kuuluu noin 200 jäsentä joista jotakuinkin puolet kulkee säännöllisesti kerhossa maanantaisin. Kerho mielletään yleensä Vasemmistolaiseksi, mutta kerhoon voi kuulua ja kuuluukin puoluekantaan katsomatta erilaisia ihmisiä. - Monipuolisuus on vain rikkaus, kerholaiset tämentävät.

Sallan eläkeläiset kuuluvat Eläkeläiset ry:n Lapin aluejärjestöön. Eläkeläiset ry on Suomen ensimmäinen eläkeläisjärjestö ja se on perustettu vuonna 1959. Eläkeläiset ry:n sivustolla [www.elakelaiset.fi](http://www.elakelaiset.fi) kerrotaan järjestön olevan puolueellisesti sitoutumaton eläkeläisten etujen puolustaja ja yhdessäolojärjestö.

Sallan eläkeläisten yhdessäoloon kuuluu maanantain kerho, joka jatkuu tunnin tau-

on jälkeen ohjatulla kuntosalitoiminnalla Sallan liikuntakeskuksessa. Perjantaisin kerholaiset käyvät allasjumppassa Kylpylä-hotelli Revontulella. Lisäksi Sallan eläkeläiset järjestävät vuosittain retkiä - Tänä vuonna on käyty Kaustisilla ja viimevuonna käytiin reissussa Kajaanissa ja

Varkaudessa, kertoo Eila Niskala.

Marraskuun 7. päivänä Sallan eläkeläisten kerhossa keskustelua herätti pankkien Sepa-uudistus.

Aiheesta oli kertomassa Esa Junno Sallan osuuspankista. - Sepa-uudistuksen myötä pankkitilin numeroista on tullut todella pitkiä, FI tunnuksen jälkeen 18 merkkiä, laskeskeli Esa Junno. - Numerosarjaa ei pidä

säikähtää, se toimii samalla tavoin kuin aikaisempikin lyhyempi numero. Oman IBAN- ja BIC-tunnuksen saa pyydettäessä omasta pankistaan. Tämä Sepa uudistus oli tarpeellinen jotta raha löytää oikealle tilille vaikka se lähetettäisiin Kreikasta, kertoi Esa Junno.

Sallan eläkeläisten kerhossa sai puheenvuoron myös Pohjolan asiamies Anne Harju. Anne muistutti matkavakuutuksen tarpeellisuudesta myös kotimaan matkoilla.

*Kaisa Isojärvi*



Kristiina Lehtola ohjaa senioreiden kuntosalia.

## Sallan seurakunnan kerho



Sallan seurakunnan eläkeläisten kerho kokoontuu torstaisin klo 12 alkaen seurakuntatalolla. Kerhossa kokoontuu myös torstaikuoro, johon kaivataan lisää laulajia.



## Kuntastrategian päälinja

### Visio 2015

Sallan kunta on ennakkoluuloton, elinkelpoisten palvelualueiden kunta, joka edistää asukkaidensa hyvinvointia ja omaehtoista asumista sekä tukee paikallista yrittäjyyttä ja matkailijoiden viihtyvyyttä.



## Keskeiset strategian linjaukset:

Kunta jaetaan elinkelpoisiin palvelualueisiin:

- Kuntakeskus sisältäen Sallatunturin alueen
- Pohjois-Sallan alue
- Etelä-Sallan alue
- Länsi-Sallan alue

Kunta toimii koordinaattorina ja luopitteet palveluiden järjestämiseksi.

Kunnalliset palvelut määritellään palvelualueittain koko kunnan taloudelle kustannustehokkaalla tavalla.



Kunnallisia palveluita kehitetään yhteistyössä yritysten, yhdistysten ja muiden verkostotoimijoiden kanssa.

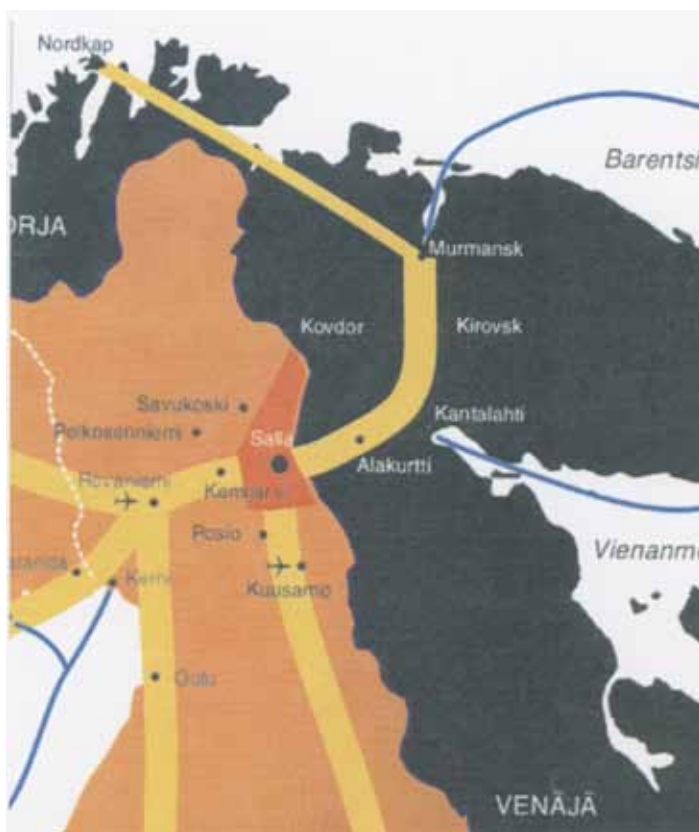
Kunta luo edellytyksiä elinkeinoelämän kehittymiselle ja työllisyyden paranemiselle.

## Salla lukuina

Maa- ja vesipinta-ala on 5878 km<sup>2</sup>, josta maata  
98,6 ja sisävetä 1,4%  
Väkiluku 4231 (31.12.2009)  
Veroprosentti 19,5 %  
Korkein kohta Sorsatunturi 629 m  
Yhteistä rajaa Venäjän kanssa 187 km

## Talousarvio 2010

Kunnallisveroprosentti 19,50  
Käyttötalousmenot 32,8 milj. euroa  
Verotulot 10,2 milj. euroa  
Valtionosuudet 17.5 milj. euroa



## Saavutettava Salla

Lähimmät lentokentät ovat Kuusamossa ja Rovaniemellä ja lähin rautatieasema on Kemijärvellä. Lentokentiltä ja rautatieasemalta voi matkustaa Sallaan joko linja-autolla tai taksiilla. Matka Kemijärveltä Sallaan kestää noin 45 minuuttia. Kuusamosta noin 90 minuuttia ja Rovaniemeltä noin 105 minuuttia.

### Merisatamat:

Kemi 275 km  
Kantalahti 175 km  
Murmansk 400 km

### Rautatieasemat:

Kemijärvi 67 km  
Rovaniemi 147 km

### Maanteitse

Kellosoelkä 25 km (raja)  
Kemijärvi 67 km  
Rovaniemi 155 km  
Kuusamo 115 km  
Helsinki 986 km  
Haaparanta 280 km  
Kantalahti 200 km  
Murmansk 400 km

# Kunnalliset palvelut



## Sosiaali- ja terveystoimi

Sosiaali- ja terveystoimen tehtävänä on tuottaa peruspalvelut, jotka ylläpitävät ja edistävät kuntalaisten terveyttä, sosiaalista turvallisuutta, oman elämän hallintaa, toimintakykyisyyttä ja hyvinvointia.

Neuvolat: lasten, diabetes ja työterveys  
Terveyskeskus ja vuodeosasto  
Vanhustenhuollon palveluja tarjoavat:  
Hopeaharjun vanhainkoti  
Kinttalan hoitokoti  
Kullerokoti  
Palvelutalo ja -asunnot  
Mielenterveystyön palveluasunto Hilla-Willa  
Kotipalvelu  
Hammashoitola  
Sosiaalipalvelut ja toimeentuloturva,  
vammaispalvelu ja lastensuojelutyö





# Kunnalliset palvelut



## Koulutoimi

Päämääränä on korkeatasoinen opetus, jossa erityistoimenpiteitä tarvitsevat oppilaat huomioidaan. Tukee ja kannustaa ihmisen elinikäiseen oppimiseen ja itsensä kehittämiseen.

Päiväkoti ja esikoulu  
Kirkonkylän alakoulu  
Koululaisten iltapäiväkerho  
Sivukylän alakoulut  
Kelloselkä  
Kursu  
Hautajärvi  
Sallatunturin koulu  
Lukio  
Kansalaisopisto

## Kulttuuri- ja vapaa-aikatoimi

Kulttuuri- ja vapaa-ajantoimen tehtävänä on luoda edellytyksiä ja tukea yksittäisiä itsensä kehittämisessä ja jatkuvassa oppimisessa lapsuudesta vanhuusikään yhteistyössä eri hallintokuntien ja yhteisöjen kanssa. Harrastustoiminta on luovaa, virikkeellistä, kansallista ja kansainvälistä kanssakäymistä.

Liikuntakeskus  
Jäähalli  
Kirjasto  
Sallan sota- ja jälleenrakennusmuseo  
Kotiseututalo  
Nuorisotalo Noris  
Tennis- ja urheilukentät  
Nuorten työpaja



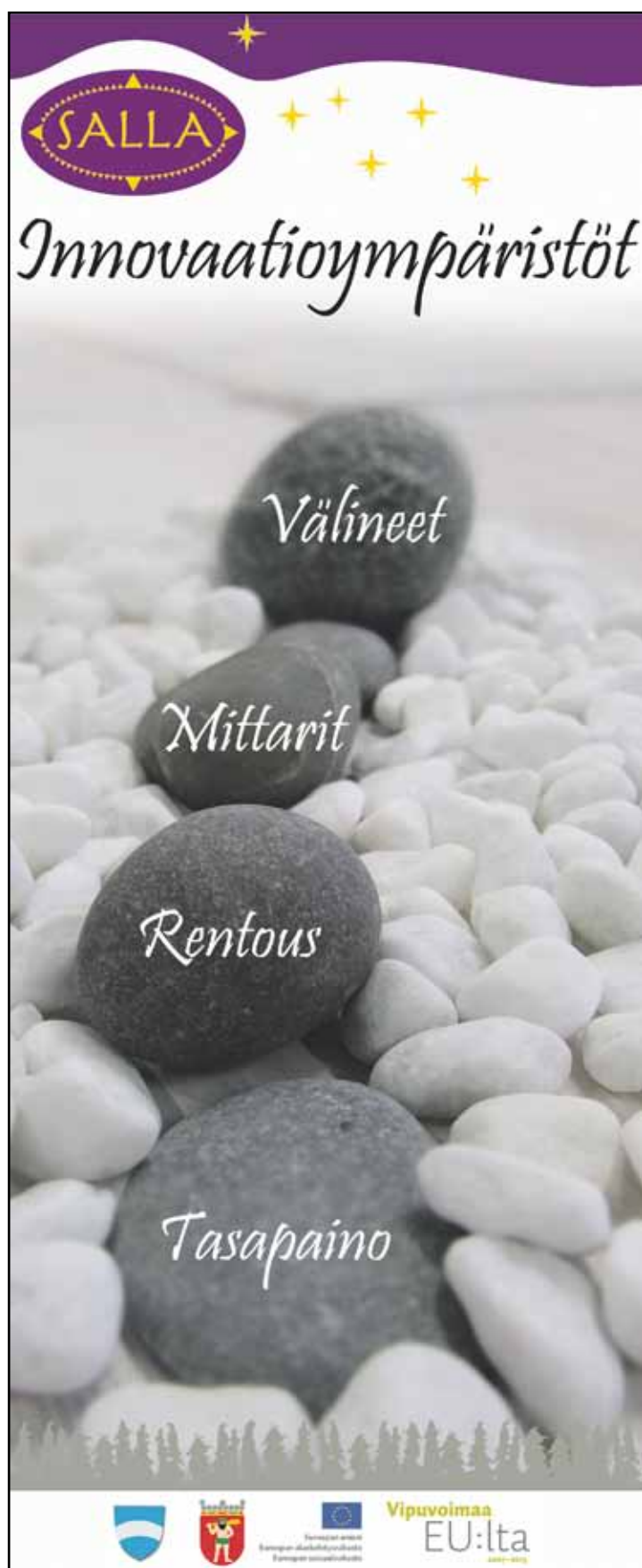
## Tekninen toimi

Tekninen toimi ylläpitää ja kehittää terveellistä, viihtyisää, toimivaa ja turvallista elinympäristöä.

Rakennusvalvonta ja -neuvonta  
Terveysvalvonta ja ympäristönsuojelu  
Eläinlääkintä  
Katujen ja yleisten alueiden rakentaminen ja kunnossapito  
Kunnan ruokahuolto  
Kunnan omistamien kiinteistöjen rakentaminen, kunnossapito ja siivous



# Sallalaiset keräsivät askeleita tuhansien kilometrien verran



Hyvinvointipäivillä syyskuussa starttasi askeltenkeräyskampanja keväällä valmistuneiden hyvinvointivalmentajien johdolla. Kampanjan tavoitteena oli kerätä tulevan syksyn aikana mahdollisimman paljon askeleita ja näin edistää sallalaisten hyvinvointia liikunnan avulla. Samalla tuli testattua, riittävätkö omat päivittäin otetut askeleet täyttämään terveystieteiden suositellut noin 10 000 askelta.

Kampanjassa käytettiin Sallan kirjastoon innovaatioympäristöt -hankkeen hankkimia askelmittareita. Kampanjan neljä ensimmäistä viikkoa askellettiin hyvinvointivalmentajien keräämissä joukkueissa, ja tämän jälkeen kampanja jatkui kaikille avoimena. Sallalaiset ottivat kampanjan innolla vastaan. Askeleita keräsi 33 nelihenkiä joukkuetta, eli osallistujia oli 132.

Kerättyjen askelten määrän voi nähdä kirjaston ilmoitustaululta sekä [www.hyvinvointivalmennus.fi](http://www.hyvinvointivalmennus.fi) sivuilta. Kampanjan päättyessä 21.11. eniten askelia kerännyt joukkue saa palkinnoksi Footbalance jaloka-analyysin ja yksilöllisesti muotoillut pohjalliset

Jaanan kengästä.

Innovaatioympäristöt-hanke on rakentanut kulu- van vuoden aikana eri puolille Sallaa ympäristöjä, joiden tarkoituksena on innostaa ihmisiä kokei- lemaan erilaisia liikuntalajeja ja laitteita. Hanke kuuluu Euroopan aluekehitysrahaston rahoittamiin hankkeisiin ja jatkaa toimintaansa marraskuun loppuun saakka. Hanketta hallinnoi Sallan kunnan sivistystoimi, ja rahoitusviranomaisena toimii Lapin liitto.

Kirjaston, vapaa-ajantalo Sallansuun ja Jaanan kengän tiloissa sijaitsevien ympäristöjen lisäksi liikuntakeskus on saanut oman ympäristönsä valmiiksi. Ympäristöön on hankittu erilaisia kuntoilu- laitteita, kuten juoksumatto, kuntopyörä, tärinälai- te ja crosstrainer kuntalaisten sekä matkailijoiden käyttöön maksutta.

Firstbeat-hyvinvointianalyysi-mittauksia jatketaan tulevanakin talvena. Mittauksiin voit ilmoittautua hyvinvointikoordinaattori Annukka Marjalalle puh. 040 752 3492.

## Liikuntakeskus

Juoksumatto (kuva oikealla), crosstrainer, tärinälaite, aikuis- ten ja lasten kuntopyörä. Uutena pilates terapiapallot.



Kehonkoostumusmittari Sallansuussa.

## Vapaa-ajantalo Sallansuu

Firstbeat-hyvinvointianalyysi  
Kehonkoostumusmittari



## FIRSTBEAT-HYVINVOINTIANALYYSIEN mittauspäivät 2011:

torstai 8.12. klo 15-16 palaute, ja klo 16-17 uuden ryhmän aloitusinfo

torstai 12.1. klo 15-16 palaute  
Mittaukset toteutetaan Vapaa-ajantalo Sallansuussa. Lisätiedot ja ilmoittautumiset: Hyvinvointivalmen- nus 040-7523492

## Kirjasto

Hierontatuoli  
Lainavälineet, mm. kahvakuulat, askel- ja syke- mittarit, kävelysauvat, tasapainolaudat, flexibar- jumbppekit ja selän rentouttaja. Uutena sykemittarit.



Hierontatuoli Sallan kirjastossa.



## Jaanan kenkä

Shiatsu-jalkahierontalaite (kuva yläpuolella)



Kirjastossa Heljä Hoikkaniemi neuvoo Hannu Nikkaa hierontatuolin käytössä.



# Sallaan on suunnitteilla hyvinvointikeskus

Sallassa keskitytään terveydenhoidossa ennalta ehkäisevään työhön enemmän kuin monissa muissa kunnissa. On halvempaa ja inhimillisesti kestävämpää ehkäistä sairauksia kuin hoitaa niitä.

Kirkonkylän alueen hyvinvointipalveluita suunnitellaan keskitettäväksi alueelle, jota kutsutaan alustavasti hyvinvointikampukseksi.

Kampukseen kuuluisivat terveyskeskus ja hyvinvointikeskus, joka tulisi kirkonkylän koulun tiloihin. Terveyskeskuksesta muodostettaisiin sairauksien hoidon osaamiskeskus. Se toimisi perustehtävänsä lisäksi muun muassa kunnan eri palvelualueiden sosiaali- ja terveydenhuollon työntekijöiden konsultaatiokeskuksena.

Terveyskeskuksen perustehtävänä on toteuttaa terveydenhuoltolain määrittämät sairauksien hoitoon liittyvät perusterveydenhuollonpalvelut kuntalaisille. Erikoissairaanhoidon palvelut ostetaan kunnan ulkopuolelta.

Hyvinvointikeskuksen perustehtävä olisi toteuttaa terveydenhuoltolaissa määritellyt terveyden ja hyvinvoinnin edistämiseen liittyvät ennaltaehkäisevät palvelut kuntalaisille.

Sallassa pyritään organisaatorakenteen muutoksella siihen, että jokainen yksikkö voi keskittyä perustehtävänsä hoitoon tiiviissä yhteistyössä muiden yksiköiden kanssa.

Terveyden ja hyvinvoinnin edistäminen on kunnan kaikkien hallinnonalojen tehtävä ja kaikkien kuntalaisten yhteinen tehtävä.

Hyvinvointikeskus olisi tila, jossa tehtäisiin terveyden ja hyvinvoinnin edistämisen työtä. Työn painopiste olisi ennaltaehkäisevässä toiminnassa vaurioiden korjaamisen sijasta. Toiminta järjestettäisiin elämäntapa- ja elämäntilanteen mukaisesti niin, että lapsi-, nuoriso- ja perhetyö sekä työikäisten ja ikääntyvien ennaltaehkäisevät toiminnot olisivat jäsenyydessä palvelupaketeissa. Keskuksessa toimisi muun muassa terveydenhoitajia, työterveyshoita-

ja, sosiaalityöntekijöitä, vapaa-ajan ja liikunnan neuvoja, hyvinvointivalmentajia, kuntoutustyöntekijöitä, hyvinvointilääkäri, kansalaisopisto ja päihde- ja mielen-terveystyöntekijöitä. Tiivistä yhteistyötä tehtäisiin muun muassa seurakunnan, järjestöjen ja yritysten kanssa. Hyvinvointiin tähtäävät hankkeet koordinoitaisiin keskukselta käsin. Hyvinvointikeskus vastaisi kuntastrategian mukaisesti palvelualueittain tapahtuvasta ennaltaehkäisevästä työstä. Keskuksen työntekijät toisivat omaa ammattitaitoaan palvelualueille jalkautu-

mallalla niihin kutsupalveluna tarvittaessa. Hyvinvointikeskuksen suunnittelu on vielä alussa. Kunta on hakenut rahaa hyvinvointikeskuksen toimintamallin kehittämiseen muun muassa Tekesiltä. Suunnitelmissa on, että hyvinvointikeskus avattaisiin vuonna 2016.

*Annukka Marjala*



## Ensilumenlatu avautuu

Keselmäjärven kupeeseen tehty ensilumenlatu avataan näinä päivinä, jos pakkasta on tarpeeksi. Lumetus on tarkoitus aloittaa maanantaina 21.11. Pakkasta täytyy olla lumetusta varten joka päivä vähintään viisi astetta. Jos sää on otollinen, tavoite on avata latu perjantaina 25.11. Latu on kilometrin mittainen suuntaansa, ja lähtöpaikka on uimarannalla. Seuraa tiedotusta ladun avaamisesta paikallis-lehdistä ja kunnan nettisivuilta!

## Työhyvinvoinnista matkailun uusi trendi?

Nykyään työuria halutaan pidentää, mutta se edellyttää niin julkiselta vallalta kuin yrityssektorilta päätöksiä, joilla voidaan tukea työntekijän jaksamista työssään.

Työhyvinvointi on ajankohtainen aihe työelämän kehityskeskusteluissa – myös paikallisesti.

Sonja Aatsinki tutki Lapin yliopistolle tehdyssä pro gradu -työssään, millainen voisi olla sallalainen työhyvinvointimatkaluote. Tutkimus toteutettiin heinäkuussa päättyneen Hyvinvointivalmennushankkeen aikana. Lähtökohtana oli, että yritykset ovat perinteisesti tuoneet työntekijöitään Lappiin. Voisiko siis Salla tarjota yrityksille kohteen, jossa työyhteisön jäsenet voivat kokonaisvaltaisesti paneutua hyvinvointinsa kehittämiseen?

Työhyvinvointi ja sen kehittäminen on ymmärretty lähinnä fyysisen kunnan ylläpitämisenä, jossa tyyppillisiä keinoja ovat olleet työntekijöille suunnatut liikuntakampanjat testausineen. Tähän on vaikuttanut se, että vielä 80-luvulla tehtiin paljon fyysisesti rasittavaa työtä. Viimeisten kolmen vuosikymmenen aikana tapahtuneiden työelämän muutosten myötä työyhteisöä pidetään psyko-sosiaalisena kokonaisuutena, jolloin

työhyvinvointi tarkoittaa työpaikan hyvää arkea, jossa perustarpeet on tyydytetty, kaikilla on oma paikkansa ja tehtävänsä työyhteisössä ja työ koetaan mielekkääksi. Lisäksi vuoropuhelu työntekijän ja työnantajan välillä toimii. Työhyvinvoinnin edistäminen edellyttää fyysisen, psyykkisen ja sosiaalisen näkökulman huomioimista.

Tuotekehityksessä merkittäviä tekijöitä ovat Sallan erämainen luonto ja siellä tehtävät retket hyvinvoinnin lähteenä, paikallinen vieraanvieraus ja osaaminen sekä jo olemassa oleva, toimiva infrastruktuuri. Tärkeän lisänsä tuovat todennäköisesti Suomen ensimmäiset hyvinvointivalmentajat, joiden tehtävänä on toimia hyvinvointipalvelujen asiantuntijoina sitomalla matkan ohjelma kokonaisuudeksi ja ajamalla asiakkaat ”sisään” kohteeseen. Hyvinvointivalmentajat antavat työyhteisölle ne työkalut, mm. hyvinvointimittauksen ja vuoropuhelun, joiden avulla se voi itse löytää ennaltaehkäisevästi ratkaisuja ongelmiinsa ja parantaa siten hyvinvointiaan.

Sallan kunta voisi tietoisesti profiloitua hyvinvoinnin edelläkävijäksi, mikä olisi myös merkittävä imagotekijä kunnalle. Sallatunturin matkailukeskus puolestaan voisi olla työhyvin-

vointimatkailun edelläkävijä tarjoamalla uudenlaisia, laadukkaita hyvinvointimatkaluoteita niin vapaa-ajanmatkailijoille kuin työmatkailijoille. Erämaan matkailukeskus tarjoaa luonnostaan erinomaiset mahdollisuudet hyödyntää alueen luontoa virkistyksen ja hyvinvoinnin lähteenä. Kun siihen yhdistetään huolella suunnitellut, niin yleistä hyvinvointia kuin työhyvinvointia edistävät matkaluoteet, käytössä voi olla potentiaali, joka luo arvaamattomia mahdollisuuksia kehittää alueen matkailua vuodenaikasta riippumatta - jopa uudeksi trendiksi asti. Sallatunturin matkailukeskukselle se antaisi tilaisuuden laajentaa asiakaskuntaansa enenevässä määrin myös yrityksiin.

Toistaiseksi työhyvinvointimatkaluote on ollut vasta tutkittavana eikä sitä ole toteutettu tutkimuksessa esitetyn kaltaisena palveluna matkailijoille.

*YTM Sonja Aatsinki*



# Työlliset toimialoittain Sallassa vuosina 2008-2009



**2011 Syyskuu**  
Työtön  
Ikä yhteensä 334

15-19 v.	8
20-24 v.	15
25-29 v.	23
30-34 v.	17
35-39 v.	19
40-44 v.	27
45-49 v.	28
50-54 v.	64
55-59 v.	77
60-64 v.	55
Yli 64 v.	..

**Työvoima 1704**

Työttömyysaste 20,7 %

Työttömät yhteensä 30.9.2011  
352 henkilöä

**Työnhakijat**

miehet	239
naiset	113
pitkäaikaistyöttömät	78
vajaakuntoiset	71
avoimet työpaikat	8

Terveys- ja sosiaalipalvelut, maa- ja metsätalous ja julkinen hallinto ovat suurimpia työllistäjiä Sallassa. Työttömyys riivaa Sallaa edelleen, työttömänä on noin viidesosa työvoimasta.

## Yritysesittelyssä Hautajärven baari:

## Kievari Karhunkierros on kaiken kansan paikka

Kotoiset pöydät reunustavat Kievari Karhunkierroksen seinä Hautajärvellä. Paikka on monille kuin toinen olohuone. Baariin tulee väkeä laajalta alueelta, oman kylän lisäksi monista muistakin Sallan kylistä ja Käylästä.

Baarissa voi istua iltaa mukavassa seurassa, ja myös pelien pelaaminen on suosittua. Sieltä saa olutta ja virvokkeita, kahvia ja pientä purtavaa. Baarissa toimii myös pieni kioski.

Seinällä on suuri televisio, josta voi seurata urheilukisoja tai mitä mielenkiintoista milloinkin on ohjelmassa.

Tietokone ja internet-yhteydet esimerkiksi laskujen maksamista varten ovat asiakkaiden käytössä. Monet käyvät baarissa päivällä lukemassa lehdet.

- Parasta työssä on se, että tapaa erilaisia ihmisiä ja kuuntelee heidän juttujaan. Muilta ihmisiltä oppii, pohtii yrittäjä Martti Jokelainen.

- Usein illalla on mukava tunnelma, kun hyvä musiikki soi ja ihmiset viihtyvät.

Baarissa on ollut asiamiesposti 15 vuoden ajan, ja sen toiminta jatkuu edelleen. Jokelaisen mukaan posti on osoittautunut toimivaksi ratkaisuksi: yrityksen pitkät asiakioajat palvelevat ihmisiä.

- Tämä on vireä konserni, pakettia tulee ja menee, Jokelainen naurahtaa.

Hautajärven baari on tuttu paikka myös monille ulkopaikkakuntalaisille. Muualta

tulevat metsästäjät viettävät usein iltaa ”legendarisessa Martin baarissa”, kuten joku paikkaa internetissä kutsuu.

Erään aikakauslehden haastattelussa eteläsuomalainen toimittaja kertoi, kuinka hän sai ajatuksen maallemuutosta Sallassa Hautajärven baarissa. Hän ei kuitenkaan halunnut ”niin pohjoiseen” ja muutti Pohjois-Karjalan sivukylälle.

Koko kunta asuttuna

Viljo Kangas pistäytyy kievarissa joka päivä. Nyt hän on tullut lukemaan lehdet.

- Hautajärvi on kuoleva kylä, hän sanoo.

- Ei vielä anneta periksi. Ei auta ruveta suremaan, Jokelainen toppuuttelee. Hän uskoo, että kuntastrategia voi tuoda kylään uutta elpymistä.

Kangas on asunut Hautajärvellä koko ikänsä, 73 vuotta, ja asuu mielellään edelleenkin.

- Minun kouluaikanani koulussa oli yli sata oppilasta pelkästään tästä kylästä, ja kaikissa lähikylissä oli omat koulut, hän kertoo.

Jokelaisen mukaan olisi tärkeää, että koululle saataisiin monenlaista toimintaa, esimerkiksi ruokailupalveluita ja virkistystoimintaa.

- Neuvola pitää ehdottomasti säilyttää, ja sen palveluja pitää kehittää, hän sanoo.

- On lähtökohta, että koko kunta pysyy

Jos sinulla on vielä Hautajärven baari käymättä, älä aja seuraavalla kerralla ohi!

asuttuna. On kaikkien etu, että ihmisiä tuetaan kotona asumisessa.

Jokelaisen mukaan Sallan matkailussa voitaisiin paremmin hyödyntää Oulangan kanjonin upeita maisemia. Kanjonin markkinointiin on hänen mukaansa tarkoitus panostaa.

- Joka siellä käy, on haltioissaan, Jokelainen sanoo.

Hän on hoitanut kievaria 27 vuotta, sitä ennen osakkaina oli myös velipoikia. Tarkvittaessa apuun palkataan henkilökuntaa.

Työn vastapainoksi Jokelainen harrastaa lenkkeilyä ja metsissä kulkemista. Lisäksi hän käy mahdollisuuksien mukaan katso-  
massa lapsenlapsia Oulussa ja Lahdessa.

Terttu Pohjala



Viljo Kangas ja Martti Jokelainen.



# Hautajärvi kaipaa työpaikkoja

Ohikulkija katsoo Hautajärveä ihailleen. Kaunis kylä, jossa on paljon palveluja: koulu, neuvola, kaksi kauppaa, parturi-kampaamo, asiamiesposti, baari, kioski, kirkko, kylätalo, Metsähallituksen luontotalo kahvioineen ja matkamuistomyymälä. Lähempää tarkastellessa tunnelma on kuitenkin kylällä monelta osin apea.

Kaupat lopettavat lähivuosina ja oppilassennuste kertoo, että muutaman vuoden päästä koulussa on enää alle kymmenen oppilasta. Vielä muutama vuosi sitten koulun pihalla juoksenteli välitunneilla 50 oppilasta.

Kylällä on paljon lapsiperheitä, mutta vauvoja syntyy vähän.

Osuuspankki lopetti pankkipäivän viime talvena.

- Kylä hiipuu. Työikäisiä muuttaa pois, ja vanhuksetkin sitten, kun kunto menee huonoksi, sanoo Hautajärven kyläyhdistyksen puheenjohtaja Sari Uutela.

Hautajärveläiset toivoivat piristystä kylälle Pan Parksista, mutta rahoittaja edellytti sen rakentamista tunturikeskuksen lähelle.

- Tähän tarvittaisiin uusia työpaikkoja, joiden myötä tulisi uusia ihmisiä ja uusia ideoita.

Kylällä on vireää yhdistystoimintaa. Uutela toteaa, että uudet ihmiset ovat erittäin tervetulleita mukaan.

tään pitää koulumatkojen takia toiminnassa viimeiseen asti vaikka tekniikan avulla, jos vanhemmat niin haluavat.

Kuntastrategian mukaan Etelä-Sallan aluepalvelukeskus tulee Hautajärven koululle, ja se voisi auttaa koulunkin säilymistä. Oppilaiden siirtäminen Käylän kouluun Sal-



## Hautajärvi

Noin 160 taloutta, noin 300 asukasta.

Hautajärvi lasketaan alkavaksi Oulangasta, ja se jatkuu Leusjärvelle, Kukasviitaan ja Niemelän kylän rajoille.

Nähtävyyksiä seudulla:

luontotalo näyttelyineen

Oulangan kansallispuisto

sotahistoriallisia muistomerkkejä

Aholanvaaran hiidenkirnut



Suosittu vaellusreitti Karhunkierros alkaa Hautajärveltä. (kuva yllä)



Outi Huhtala työskentelee Hautajärven luontokeskuksessa.



Työpaikkojen jälkeen toiveena on Karhujärventien kunnostus. Seudulla herättää ihmetystä ja vihastusta, että yleinen tie on ollut jo vuosia niin huonossa kunnossa. Tietä Hautajärveltä Hirvasvaaralle on kunnostettu, mutta Karhujärvelle menevä tie odottaa vuoroaan.

- Jos kulkee sieltä suunnasta töissä kirkolla, joutuu tekemään iskariremontteja tiheään, Uutela kertoo.

- Toivomme, että koulu säilyy, mutta tilanne on hankala, koska kahteen vuoteen ei ole tulossa yhtään ekaluokkalaista, hän sanoo.

Hautajärveltä on noin 50 kilometriä kirkolle. Jos koulu lakkaa, hautajärveläisille matka ei ole mahdoton, mutta hirvasvaaralaisille ja paloperäläisille se on. Aikuisenkaan ei ala istua kolmea tuntia päivässä autossa joka päivä työmatkan takia, eskarilaiselle ja ekaluokkalaistelle matka on melkein epäinhimillinen.

Yhtälö on vaikea, sillä muutaman oppilaan kouluakaan on vaikea ylläpitää, ja monet vanhemmat haluavat lapsilleen laajemman sosiaalisen piirin. Uutela kertoo sivistystoimenjohtajan kertoneen, että koulu yrite-

lan kirkonkylän asemesta lyhentäisi koulumatkaa pari kymmentä kilometriä.

## Sokli auttaisi

Rauno Kallunki on kauppias kolmannessa polvessa. Hän rakensi asuintalo- ja kaupparakennuksen Hautajärven kylään 25 vuotta sitten, ja siitä lähtien päivät ovat kuluneet K-kauppiaana.

Lähivuosina alkavat ansaitut vapaat. Sittem, kun on lopettamisen aika, hän laittaa liikerakennuksen myyntiin.

- Täällä oli silloin 1980-luvulla liikennettä ja elämää, Kallunki muistelee. Nytkin on liikennettä, kun venäläiset matkailijat ajavat ohi, mutta muuten seutu on hiljentynyt, eikä Kallunki usko uuden kuntastrategian muuttavan kehitystä.

- Turha toivo. Projekteja on tullut ja mennyt. Työn alle pitäisi saada suuria, paljon työpaikkoja tuovia hankkeita, kuten Vu-

tos ja Sokli. Ne vaikuttaisivat laajalle alueelle, Kallunki sanoo.

Hautajärveltä ainakin yksi mies käy reissutoissa Kittilän kultakaivoksella.

Kallunki ei usko matkailun nostavan Sallaa.

Hänen mukaansa sivukylien tilanne on vaikea, sillä vaikka luonnonrauha viehättää monia ihmisiä, useimmat haluavat ympärilleen muutakin elämää ja palveluita.

- Pelkkä työpaikka ei nykyihmiselle riitä.

## Näyttelyjä luontotalossa

Hautajärven luontotalo Oulangan kansallispuiston kupeessa esittelee pohjoista suoluontoa. Suomen suosituin vaellusreitti Karhunkierros alkaa luontotalon vierestä. Talon vierellä voi tutustua heinäntekovälineisiin siltä ajalta, kun heinää tehtiin suoniityltä. Lisäksi talossa on vaihtuvia näyttelyitä. Tänä syksynä on ollut nähtävillä

luontovalokuvanäyttely Kuusamosta.

- Toivoisimme näytteille enemmän materiaalia myös Sallasta, luontotalon asiakasneuvoja Outi Huhtala sanoo. Hänen mukaansa yhteistoimintaa Sallan matkailun kanssa voisi vahvistaa. Huhtalan mukaan luontotalo mielletään usein Kuusamoon päin suuntautuvaksi siksi, että Metsähallituksen järjestelmässä talo kuuluu Pohjois-Pohjanmaan alueeseen.

Luontotalolla on noin 7500 kävijää vuodessa. Huhtala kertoo, että myös venäläiset ovat viime vuosina kiinnostuneet myös luontomatkailusta.

Luontotalossa on myös Paula Mattilan ylläpitämä kahvio ja käsityömyymälä.

*Terttu Pohtila*



# Ote Sallatunturi 2020-suunnitelmasta

## Kulttuuri

Kulttuurituotteet esittelevät ensisijaisesti paikallista historiaa ja elämäntapaa pääkohde-ryhminään erityisesti matkakohteestaan syvällisemmin kiinnostuneet koti- ja ulkomaiset pariskunnat. Tuote-

pohjia ovat esimerkiksi

- jo käynnistetty Kyläreitti, jonka kohteiden sisältöä syvennetään ja kohteiden määrää lisätään paikallista elämänmuotoa esittelevillä tutustumiskohteilla
- suunniteltu sotahistoriallinen mu-

seo ja historiallisesti merkittävät kohteet

- Saijan maisema-alue, ainutlaatuinen vapaaehtoisesti suojeltu kylämiljö
- jalo- ja korukivien etsintä ja käsittely, kullanhuuhtonta

- Sallan vanhat elinkeinot, esimerkiksi puunkorjuu savottamaailmoineen
- tapahtumat

## Venäläiset haluavat palvelua omalla kielellään

Hotelli Takkavalkea on ainoa sallalainen matkailuyritys, jonka asiakaskunnasta puolet on venäläisiä. Yrityksen omistajapariskunta Marita ja Toivo Häkkänen ovat ahkeria ja sinnikkaita yrittäjiä jo vuosikymmenien takaa. Majoituslalle he lähtivät vuonna 1981, jolloin Hotelli Takkavalkean rakentaminen Sallan keskustaan alkoi. Avajaisia vietettiin 15.3.1982.

Marita puhuu venäjää jonkin verran, ja hän on sitä mieltä, että suomalaiselle venäjän kielen oppiminen täydellisesti on mahdollista.

- Venäläisten kanssa pärjää, kun puhuu ihan muutamankin sanan heidän kieltään, ja lisäksi monet venäläiset puhuvat paremmin saksaa kuin englantia, vaikka yleinen uskomus on, että englannilla pärjää kaikki-

en kanssa, Marita sanoo.

Sallalaisten yrittäjien ja työntekijöiden tulisi hänen mukaansa opetella venäjää edes jonkin verran, ottaa käyttöön verovapaa myynti sekä keskittyä monipuoliseen palvelutarjontaan. Tällöin saataisiin hyödynnettyä venäläisten ostovoima ja saataisiin heidät pysähtymään Sallassa sen sijaan, että he pyyhkäisivät tästä ohi.

Sallassa asuva venäläinen opettaja Galina Dubysheva opettaa Sallan kansalaisopistossa venäjää sekä aloittelijoille että kehittyneimmille ryhmille, mutta ei voi olla ihmettelemättä, miksi kurssien osanottajamäärät ovat niin vähäisiä, vaikka nimenomaan venäjän kielen opiskelu olisi hänen mielestään tulevaisuuden kannalta äärettömän tärkeää.

Yhtenä tärkeimmistä asioista venäläisten kanssa asioidessa Marita pitää yleistä asennetta. Heitä tulee palvella samanlaisella kohteliaisuudella kun kotimaisiakin asiakkaita, ja on tärkeää, asenneongelma itärajan takaa tulevia kohtaan ei saa näkyä, vaan siitä tulee päästä eroon.

- Vaikka rajakunnan asenne, sotahistorian tuntien, on osin oikeutettu, tulee muistaa, että tämän päivän venäläiset ovat uutta sukupolvea ja aivan samanlaisia matkailijoita kuin muutkin. He käyttävät rahaa ja matkailivat mielellään turvallisessa Suomessa, kun heille annetaan siihen mahdollisuus.

Marita kertookin, että venäläinen huomaa heti asiakaspalvelijan muuttuvan käytöksen heidän astuessaan ovesta sisään. Tästä

”Tällä hetkellä Sallassa verovapaita ostoksia on mahdollista tehdä Jaanan Kengässä, Konevinkissä ja Sallan apteekissa.”

asenteesta on päästävä eroon, mikäli miettään hyödyntää itärajan takaa tulevia euroja.

Takkavalkeassa toimii Global Blue tax free -palautuspiste. EU-maiden ulkopuolelta tulevien matkailijoiden verovapaiden ostosten veropalautus tuo ulkomaalaisia Takkavalkean ovesta sisään päivittäin. EU:n ulkopuolelta tulevilla matkailijoilla on oikeus ostaa verovapaita tuotteita liikkeistä, joissa tällainen palvelu on tarjolla. Kauppias täyttää tax free -lomakkeen ja laittaa siihen asiakkaan passinumeron ja sinetöi tuotteen, ja palautuspiste palauttaa tullin leimaamaa kuittia vastaan veron osuuden asiakkaalle. Tällä hetkellä Sallassa verovapaita ostoksia on mahdollista tehdä Jaanan Kengässä, Konevinkissä ja Sallan apteekissa.

Häkkäset haluavat muistuttaa, että täällä Sallassa olisi tilaa vielä useille uusille yrityksille. Heidän mielestään Sallan pitäisi kampanjoida uusia yrittäjiä, jotka haluaisivat kasvattaa lapsensa rauhallisemmassa ympäristössä ja tehdä työnsä stressittömästi. ”Sopisi paluumuuttajille ja ruuhka-Suomeen kyllästyneille”, Marita ehdottaa.

Salla Karhumaa  
Matkalle Sallaan ry.



## Paavo Väyrynen kiertää Suomen kunnat

Keskustan presidenttiehdokas Paavo Väyrysen vierailu veti Sallan valtuustosalin runsaasti väkeä. Väyrynen kiertää ennen tammikuun vaaleja kaikki Suomen kunnat. Hän haluaa, että ihmiset voivat tutustua hänen ajatuksiinsa suoraan eikä vain median antaman kuvan kautta.

Väyrynen on ollut presidenttiehdokkaana kahdesti aiemmin, vuosina 1988 ja 1994. Väyrynen muistutti, että aiemminkin hän on lähtenyt viiden prosentin kannatukselta ja noussut siitä hyvään tulokseen.

- On tärkeää, että Suomen ulkopoliittikan linja säilyy vakaana. Suomalaiset eivät halua maata Natoon, Väyrynen sanoi.

Hän muistutti, että presidentin tärkeimmät tehtävät liittyvät ulkopoliittikkaan, ja niissä hänellä on vankka kokemus 1970-luvulta saakka. Viimeksi hän toimi ulkomaankauppa- ja kehitysministerinä.

- Presidentti on arvojohtaja. Minun arvo-

jani ovat Suomen itsenäisyys ja puolueettomuus, oikeudenmukaisuus ja henkisten, hengellisten ja yhteisöllisyyden arvot materialistisuuden ylivaltaa vastaan.

Väyrynen muistutti, että hän vastusti aikanaan EU:hun ja euroon liittymistä.

- Suomen liittyminen oli virhe koko Euroopan kannalta, sillä siitä lähti liikkeelle EU:n laajeneminen. EU:sta ei enää voi erota, mutta Suomen pitäisi harkita sitä, että se pyrkisi eroon euroalueesta.

Väyrynen totesi kannattaneensa Kreikan velkasaneerausta ongelmien esilletulosta asti.

Hän sanoi uskovansa, että Barentsin alueen ja samalla Lapin merkitys kasvaa tulevaisuudessa.

- Ilmastonmuutoksen myötä Koillisväylän hyödyntäminen laivaliikenteessä käy mahdolliseksi, ja alueella olevien luonnonva-

rojen arvo kasvaa.

Hän pitää rautatieyhteyttä Sallan kautta tarpeellisenä. Venäjä ei ole osoittanut suurta kiinnostusta radan rakentamiseen omal-

la puolellaan.

- Venäjän mielipiteet vaihtelevat, Väyrynen totesi.

Terttu Pohtila





# Menneisyydestä voimaa ja ideoita

FM Hannu Heinänen

(lyhennelmä Sallapäivien puheesta)

Sallan menneisyys on vertaansa vailla. Harva Suomen kunnista voi ylpeillä yhtä värikkäällä, monipuolisella ja sisältörikkaalla historialla. **Oman lisämausteensa tähän tuo sijainti rajaseudulla, idän ja lännen kulttuurien kohtausalueella.** Kuolajärven eli Sallan historia on myös kiinteä osa Pohjois-Suomen, pohjoisten alueiden ja Euroopan historiaa.

1600-luvun jälkipuolella toimeentulo oli monesti niukkaa. Kun särvin ei riittänyt, osa väestä lähti aluksi kausiluonteisesti muualle. **Isoviha sekä nälkä- että katovuodet aiheuttivat muuttoliikettä,** jonka suuntana oli tilanteesta riippuen joko Venäjä tai Ruis. Samoin kävi nälkä- ja pulavuosina 1810- ja 1830-luvulla. **Elämisen mahdollisuuksia ei kotiseudulla juuri ollut.** Lisäksi levisi tieto, että Jäämeren rannalla odottivat kalaiset vedet, jotka eivät kertojen mukaan koskaan olleet jättäneet pyytäjää nälkään kuolemaan. 1860-luvun katovuosina nälkäinen kansa hylkäsi kovan kivikorpensa ja hallaisit peltonsa ja lähti vaeltamaan suurin joukoin, jopa rajan taakse.

Kuolajärveläiset olivat ainakin 1800-luvulta lähtien hankkineet suolansa ja viljansa Vienanmeren rannalta: Kantalahdesta ja Knäsöstä. Näistä viimeksi mainittu oli tuolloin Vienan-Karjalan ja samalla Koillis-Pohjanmaan ja Kuolajärven itäosien viljakaupan keskus. Tuotteet tuotiin laivalla Arkangelista. Kevätkesällä väki vaihtoi Suomen rahalla Venäjän rahaa ja osti niillä niin sanotut jauhovexselit. Matka alkoi juhannuksena jalkapatikalla kohti Knäsöä ja sieltä matka jatkui höyrylaivalla Arkangeliin. tekemään jauhokauppaa. Paluumatkalla sekä itselle että naapureille ostetut jauhot tuotiin Knäsöön ja Koutaan, joista vuokrattiin makasiini loppukesäksi ja syksyksi. Jauhot saivat jäädä näihin paikkoihin odottamaan talvea.

Väki lähti hakumatkalle joulun alla ja palasi keväällä. Idästä tuotiin jauhojen lisäksi kalaa, herneitä, soke-ria, kahvia, kangastavaraa ja viinaa. Myös porotokkia kuljetettiin mukana. Jokapäiväisessä elämässä oli käyttöä suopunkinaruille ja muille köysille. Kotiin tuotiin matka-arkkuja ja lapsille maistuivat rinkelit ja keksit. Vietäviäkin tuotteita oli. Knäsön matkalla poikettiin Norjassa, jonne toimitettiin voita, ylijäämätervaa, kuivaa puuta ja viinaa, jota vaihdettiin silakansukuihin halleihin. Norjasta tuotiin musikkia. Matkat taittuivat raitohärän vetämänä vuoteen 1913 saakka, jolloin hevonen syrjäytti sen.

**Vuonna 1918 valtakunnan raja sulkeutui.** Samanaikaisesti valtasuoni, iänikuinen leipätie Kuolajärveltä Kantalahteen katkesi. Toimeentulomahdollisuuksia kavensi vielä käynnissä ollut maailmansota ja elintarvikkeiden säännöstely. Tilannetta vaikeuttivat leivän puutteen lisäksi nälkä ja espanjantauti. Pellot olivat pitkälti luonnonvaraisia ja pieniä. Työvälineet olivat puutteelliset. Maataloudesta ei tahtonut kertyä lainkaan rahatuloja. Väestö ei ryhtynyt raivaamaan peltoja, koska he eivät varmuudella tienneet, kenen käyttöön pellot tulivat. Ei ihme, että **väki kutsui Kuolajärven kuntaa 1920-luvun puolivälissä häätähuutojen kunnaksi.** Katovuodet vaikeuttivat jokapäiväistä toimeentuloa.

**Jo 1930-luvun alussa Kuolajärven kuntaa ryhdyttiin sanomaan tulevaisuuden kunnaksi.** Isojaon valmistuminen vuonna 1934 auttoi tilannetta. Metsissä kiinni olleet miljoonat saatiin käyttöön. Suoviljely käynnistyi ja apulanta otettiin käyttöön. Maatalous olikin omavaraista ja viljaa jäi siemeneksi. **Kirkonkylään nousi toistasataa uutta taloa muutamassa vuodessa.** Neuvontatyön huipentumana oli Sallassa maatalousnäyttely vuonna 1938. Samana vuonna Salla oli poronhoitoalueen rikkaimpia kuntia, sillä poroja oli yli 16 000.



**Sodan jälkeen hävitys oli niin täydellistä, että ainoastaan muutamiin kyliin jäi jokunen rakennus pystyyn.** Miinoitettuja alueita oli kaikkialla. Jälleenrakentamisella oli kiire sillä suurin osa sallalaisista asui taivasalla. **Sallalaiset kuitenkin jaksivat uskoa itseensä. He yrittivät armottomasti.**

Olavi Kantolan sanoittamassa ja säveltämässä Sallan marssissa todetaan sattuvasti: **Tää tanner ankarien taistojen, josta maksoimme kallihin hinnan.** Se kertoo omaa karua kieltään siitä, että toinen maailmansota katkaisi Sallan myönteisen kehityksen. Kunnan alueesta menetettiin rauhanteoissa noin puolet. Kylistä yhdeksän jäi Neuvostoliitolle luovutetulle alueelle, näiden joukossa ennen sotaa voimakkaasti kasvanut kirkonkylä Sallansuu. Te tiedätte, että menetykset koskivat myös Korjan, Kuolajärven, Kurtin, Lampelan, Vuorijärven, Vuosnajärven, Tuutijärven ja Sovajärven kyliä. Väki oli evakuoitava moneen kertaan. **Kaikkiaan sallalaisia evakkoja oli 8 800.**

Lapin sodan alettua saksalaiset tuhosivat perääntyessään Sallan kunnan kylät perusteellisesti Kursun

ja Salmivaaran kyliä lukuun ottamatta. **Hävitys oli niin täydellistä, että ainoastaan muutamiin kyliin jäi jokunen rakennus pystyyn.** Miinoitettuja alueita oli kaikkialla.

**Sallalaisia odotti miltei ylivoimainen tehtävä, sillä heidän oli ryhdyttävä jälleenrakentamiseen, siirtöväen sijoittamiseen ja rintamamiesten asuttamiseen.** Kaiken lisäksi rakentamisella oli kiire. Asuihan noin neljä tuhatta sallalaista poltettujen kotiensä rau-

nin johtava karjalaluspitäjä ja ensimmäisellä sijalla maidontuottajana. Meijeriin lähti parhaina vuosina yli tuhannelta tilalta maitotonkkia.

Myönteinen kehitys katkesi 1960-luvun puolivälissä, kun kuivatustyöt jäivät kesken. Samoihin aikoihin metsätaloutta koneellistettiin ja rakennustoiminta väheni. Palvelut työllistävätkin yli 75 % työssäkäyvistä väestöstä. Ei ihme, että Sallan kunta on monen muun kunnan tavoin laatinut oman kuntastrategiansa. Mielestäni vuoden 2015 strategia rakentuu realismiin ja jo olemassa olevien vahvuuksien vahvistamiseen. Matkailu on hyvässä myötätuulessa ja alueen luontaiset elinkeinot (maatalous, poronhoito, metsätalous) tarjoavat hyvän kivijalan yritystoiminnalle. Lähialueyhteistyölle on olemassa hyvin pitkät perinteet. Energian tuotannolla pyritään valmistautumaan tulevaisuuden haasteisiin. Aika näyttää myös miten kaivostuominta viriää näillä seuduilla.

**Leimaa antava piirre Sallan historiassa on ollut sitkeys ja määrätietoisuus.** Kerta toisensa jälkeen vaikeudet on voitettu, ja ihmiset ovat halunneet uskoa parempaan huomiseen.

Sallassa voi edelleen elää täysipainoista elämää. Kunta on viime vuosikymmenien aikana muuttunut maatalousvaltaisesta palveluelinkeinoin painottuvaksi. Palvelut työllistävätkin yli 75 % työssäkäyvistä väestöstä. Ei ihme, että Sallan kunta on monen muun kunnan tavoin laatinut oman kuntastrategiansa. Mielestäni vuoden 2015 strategia rakentuu realismiin ja jo olemassa olevien vahvuuksien vahvistamiseen. Matkailu on hyvässä myötätuulessa ja alueen luontaiset elinkeinot (maatalous, poronhoito, metsätalous) tarjoavat hyvän kivijalan yritystoiminnalle. Lähialueyhteistyölle on olemassa hyvin pitkät perinteet. Energian tuotannolla pyritään valmistautumaan tulevaisuuden haasteisiin. Aika näyttää myös miten kaivostuominta viriää näillä seuduilla.

Elämme matkailun saralla monien mahdollisuuksien keskellä. Emme vain itse aina osaa kiinnittää niihin huomiota, koska ne tuntuvat niin jokapäiväisiltä ja arkisilta asioilta. Ne ovat aina läsnä. Toisesta maasta, maanosasta ja kulttuurista tulevalle matkailijalle ne ovat kuitenkin tärkeitä. Ihmiset haluavat päästä irrottautumaan kiireen, stressin, ruuhkien, melun ja turvattomuuden keskeltä täysin toisenlaiseen ympäristöön. Tällöin korostuvat Sallan kaltaiset matkailukohteet. Olette varmasti havainneet, että on tarpeellista tuntea turistien kotimaan kulttuuria ja tapoja. Tuotteita ei voi markkinoida samalla tavalla esimerkiksi venäläiselle, saksalaiselle tai ranskalaiselle. Tarvitaan myös erimittaisia moduuleja, sillä joku haluaa käydä päiväseltään tai olla kolme, viisi tai seitsemän vuorokautta paikkakunnalla.

Monissa Suomen kunnissa pohditaan, miten saataisiin matkailukautta pidennettyä. Kylmä tosiasia on, että matkailun mahdollisuuksista on monilla seuduilla hyödynnetty vain murto-osa. Mielestäni näillä seuduilla on jo hyödynnetty monia mahdollisuuksia. Silti vielä riittää tehtävää. Yksistään Sallan historia on niin monisäikeinen ja monivivahteinen, että sitä kannattaisi tuotteistaa matkailussa sekä hankkeiden että pienyritystoiminnan avulla. Tarvitaan ideoita, mielikuvitusta, ennakkoluulottomuutta, asennetta ja aktiivisia toimijoita. Toivotan teille tällä työsaralla menestystä!

## Salla-sanan alkuperästä

Kotikyläni vanha nimi oli ”Salmijärvi” ja monet vanhemmista asukkaista kirjattiin sukunimeltään ”salmijärviksi”. Sitten, onnettomuudeksi, Suomen itsenäistyttyä Petsamosta löytyi toinenkin samanniminen kylä. Postit menivät sekaisin ja kotikylän nimi muutettiin Salmivaaraksi. Samoihin aikoihin kotikuntani nimi ”Kuolajärvi” (alkuaan metsäsaameksi ”Guollejaar”, so. kalajärvi) muutettiin Sallaksi.

On paljon aprikoitu, mistä nykyinen kaunis nimi tulee. Luulen selvittäneeni asian: se tulee Venäjän lapin kielestä ”Salla”, joka vertautuu suomen kielen sanaan ”salo”, joka taas alun perin tarkoitti saarta. Jääkauden jälkeisen maan kohoamisen seurauksena ”saloja”, saaria syntyi paljon. Käsitykseni Sallan nimen alkuperästä perustan ennen kaikkea Arvid Genetzin arvioon vuodelta 1876. Voi hyvin kuvitella, että kyseinen alue tuntuneen näytti Salolta, saarelta, katsoipa sitä mistä päin hyvänsä. Kiisteltyä nimen alkuperästä voidaan tietenkin jatkaa. Yhtä mieltä ollaan varmaan siitä, että kaunis nimihän se on

ja sillä on tarunhohtoinen maine Suomen historiassa: ”Summa, Suomussalmi, Salla . . .” runoili aikoinaan V.A. Koskenniemi.

Kotiseudun paikannimet ovat kiinnostaneet pitkään. Joidenkin alkuperäinen merkitys on selvinnytkin, mutta esimerkiksi ”Käsmä” sanan, joka etuosa kotijokeni nimessä ei ole minulle selvinnyt. Olihan siellä ”Käsämä”-koskikin. Kuusamossa on samoja nimiä.

Oman sukunimeni selityksiin suhtaudun epäillen. Se, että se on päässyt jopa vanhoihin karttanimiin, kuten ”Pohtilanvaara”, ei mielestäni todista mitään. Sukunimikirjan mukaan kantasana on arkaainen ”pohto”, joka tarkoittaa yleisesti vain miestä. Ajattelen, että täytyihän siellä naisiakin olla, kun suku on jatkunut. Kieli muuttuu ja nimistä sepitetään aikaan sopivia tarinoita.

Eljas Pohtila





## Tulevia tapahtumia

IN THE MIDDLE  
OF NOWHERE

### Marraskuu 2011

26.11.2011 Verensokerirasituspäivä (Sallan kunta)

### Joulukuu 2011

01.12.2011 Joulujazz - Mariah Hortens / M. Sandberg Duo (Sallan kunta)  
 02.12.2011 Sallan joulunavaus  
 03.12.2011 Talvikauden avajaiset  
 03.12.2011 MaalaisJoulu Isäntä Matin Museolla  
 04.12.2011 MaalaisJoulu Isäntä Matin Museolla  
 05.12.2011 MaalaisJoulu Isäntä Matin Museolla  
 09.12.2011 MaalaisJoulu Isäntä Matin Museolla  
 10.12.2011 MaalaisJoulu Isäntä Matin Museolla  
 15.12.2011 Joulukonsertti  
 20.12.2011 Musallan joulukonsertti

**Katso tapahtumat: [www.salla.fi](http://www.salla.fi) (loma.salla.fi/fi/tapahtumat)**  
**Facebookissa kohteessa Sallan kulttuuri ja vapaa-aika**

## Adventtiajan ja joulun tapahtumia Sallan seurakunnassa vuonna 2011:

Su 27.11. 1. adventtisunnuntain messu Sallan kirkossa klo 11.  
 Su 27.11. Lähetyslounas srk-talolla klo 12.30.  
 Ke 30.11. Hautajärven koulun adventtihartaus Hautajärven kirkossa klo 11.  
 Su 4.12. 2. adventtisunnuntain messu Sallan kirkossa klo 11.  
 Su 4.12. Kauneimmat joululaulut Paloperän kylätalolla klo 18.  
 Ma 5.12. Kirkonkylän lähetyspiirin joulumyyjäiset srk-talolla klo 9.  
 Ti 6.12. Itsenäisyyspäivän sanajumalanpalvelus Sallan kirkossa klo 11 ja seppeleenlasku sankaripatsaalla.  
 Ke 7.12. Kauneimmat joululaulut Purnukummussa klo 18.  
 Su 11.12. 3. adventtisunnuntain messu Sallan kirkossa klo 11.  
 Su 11.12. Kauneimmat joululaulut Sallan kirkossa klo 18.  
 Ma 12.12. Kauneimmat joululaulut Karhutunturin vartiolla klo 18.  
 To 15.12. Kauneimmat joululaulut Hautajärven kirkossa klo 18, myyjäiset klo 17.  
 Su 18.12. 4. adventtisunnuntain messu Sallan kirkossa klo 11.  
 Su 18.12. Kauneimmat joululaulut Kursun kirkossa klo 18.  
 Ti 20.12. Musallan joulukonsertti Sallan kirkossa klo 18.  
 To 22.12. koululaisjumalanpalvelus Sallan kirkossa klo 9.  
 La 24.12. Jouluaaton hartaudet: Saijan hautausmaalla klo 12, Sallan hautausmaalla klo 13, Kursun hautausmaalla klo 14 ja Hautajärven hautausmaalla klo 15.  
 La 24.12. Joulurauhan julistus Sallatunturilla klo 16.  
 Su 25.12. Joulupäivän messu Sallan kirkossa klo 8 ja Kursun kirkossa klo 11.  
 Ma 26.12. Tapaninpäivän sanajumalanpalvelus Sallan kirkossa klo 11 ja Hautajärven kirkossa klo 14.  
 La 31.12. Uudenvuodenaaton vesper Sallan kirkossa klo 19.  
 Su 1.1. Uudenvuodenpäivän messu Sallan kirkossa klo 11.  
 Pe 6.1. Loppiaisien sanajumalanpalvelus Sallan kirkossa klo 11.

## Leuhkat eväät

Sanat: H.Rinne, M.Alatalo

Lähethämme pojat saatille ja ollaan vaikka yöstä.  
 Eihän meitä kotio kaivata, kun meillä ei ole työtä.

Lähethämme Ruottiin sähköjä kattoon, sinne vie se komia lautta.

On meilläkin voimala viereesä, mutta sähkö tulee etelän kautta.

Eikä me kerrota mistä mä oomma tullu, kun ei arvaa heti käy leuhkimaan.

Mut' meil' on vahvasti papua,

sen tietää jopa Lapua,

ei verempätä pöyälle kapua.

Viekää te maat ja viekää te veet,

viekää te ruskat ja kevääät.

Vaikka risanen on reppu

ei lannistu heppu,

kuhan sielusa on leuhkat eväät.

Niil'on paperit ja luvat ja valkiat käjet ja lipevä on käynti järven.

Minä kun niille selkäni käänsin, ne herrat veivät järven.

Ennen se oli sen sakemannin homma täällä päin polttaa sillat.

Nyt ne tulee itte koneijen kanssa ja myrkyttävät hillat.

Eikä ne kertonu mistä oli tullu, tekivätpä tekosensa vaan.

Nyt ei järvesä oo rapua,

vaan peltipurkkipapua

syö jätkä muttei huutele apua.

Viekää te maat ja viekää te veet,

viekää te ruskat ja kevääät.

Vaikka risanen on reppu

ei lannistu heppu,

kuhan sielusa on leuhkat eväät.

Täällä on semmosia poikia, että kajehtii Venäjä ja Ruotti.

Kärttivät sinne jäämään kun siellä hukattu on miehen muotti.

Vielä ne pojat käy omille herroille sanomassa sanottavansa:

Jotta saako sitä Pohjan perukoilla asua kotonansa.

Eikä me kerrota koska me tullaan, mut' silloin on leukut mukana.

Ja meil' on vahvasti papua

ja herrat huutaa apua

ja heikommat syö nitroa ja tabua.

Veitte jo maat ja veitte te veet,

veitte jo ruskat ja kevääät.

Muttei pohjaton oo reppu,

ei orja vielä heppu,

kuhan sielusa on leuhkat eväät.